

Instrucciones de funcionamiento

Software de creación

DVDfunSTUDIO 2.6



- Para más detalles acerca del funcionamiento básico de su ordenador y de Windows®, consulte el Manual de instrucciones de su PC.
- Estas instrucciones se basan en ejemplos que se utilizan tan sólo para fines explicativos. Las instrucciones y las pantallas que aquí se muestran para los ejemplos podrían ser distintos de los que se siguen y se visualizan realmente.

■ Antes del inicio del software

Características/requisitos de sistema de DVDfunSTUDIO	3
Precauciones durante el inicio del software	4
Discos utilizables	5
Precauciones durante la escritura de discos	6

■ Cómo iniciar el software

Cómo iniciar DVDfunSTUDIO	7
Inicio desde el menú Inicio	8
Inicio desde DVD-MovieAlbumSE 4	9

■ Acerca de DVDfunSTUDIO

Términos y estructura de los datos con título de DVDfunSTUDIO	10
Resumen de los procedimientos de funcionamiento de DVDfunSTUDIO	11
Acerca de los datos del material	12

■ Creación de discos DVD con DVDfunSTUDIO

Selección de un medio de almacenamiento	13
Selección de una presentación	14
Registración de películas	15
Selección de películas	15
Procesado y comprobación de las películas registradas	16
Añadido de capítulos en una película	22
Selección de las películas por registrar con CollectTool	25
Edición de páginas	26
Añadido de páginas	26
Otras funciones de edición de páginas	27
Edición del diseño de la página	29
Cambio de la presentación	29
Otras funciones de edición del diseño de las páginas	30
Comprobación del contenido de los datos con título (Pantalla de la vista previa)	32
Escritura en los discos	33
Escritura en discos DVD R/RW	33
Escritura en un disco duro para más comodidad	34
Copiado de datos de un disco a otro	36
Guardado/Carga de los datos con título	37

■ Información útil

Nombres y funciones de las partes de la pantalla	38
Configuración del entorno	41
Solución de problemas	42
Otros	44

Antes del inicio del software

Características/requisitos de sistema de DVDfunSTUDIO

Características

DVDfunSTUDIO es un software de creación utilizado para colocar los archivos de video en el orden deseado y convertirlos en el formato de video DVD para grabarlos en un disco DVD.

Con DVDfunSTUDIO, puede colocar archivos de video, reemplazar el fondo y el botón de enlace de cada página con las imágenes deseadas, y escribir en un disco DVD R/RW. Puede también añadir un menú de capítulos.

En este manual de instrucciones, los discos DVD que se pueden grabar con DVDfunSTUDIO se describen como disco DVD R, disco DVD RW o disco DVD R/RW, como términos generales para los 2 tipos de discos mencionados más arriba.

Además, cuando se define el tipo de disco, se refiere al disco DVD-R o al disco DVD-RW.

Requisitos de sistema

● PC compatible:

Ordenador personal compatible con PC/AT IBM®

- No está garantizado el funcionamiento en PCs distintos de los ordenadores personales compatibles con PC/AT.
- Este software no es compatible con Macintosh.

● OS compatibles:

Microsoft® Windows® 2000 Professional*¹ (Windows® 2000 Service Pack 4)

Microsoft® Windows® XP Home Edition (Windows® XP Service Pack 2)

Microsoft® Windows® XP Professional (Windows® XP Service Pack 2)

Microsoft® Windows Vista™ Home Premium

Microsoft® Windows Vista™ Home Basic

*1: Hay que tener instalado DirectX® 9.0c. Si no tiene instalado DirectX® 9.0c o más avanzado, DirectX® 9.0c se instalara automaticamente durante la instalacion del software suministrado.

- Los Sistemas Operativos de 64 bits no están soportados.

● CPU:

Intel® Pentium® III de 800 MHz o superior (incluida la CPU compatible)

● Disco duro:

- El disco duro utilizado tiene que ser compatible con Ultra DMA-33 o superior y la configuración DMA tiene que estar habilitada.

- Espacio libre necesario para la instalación: 200 MB o más

El espacio libre en el disco duro tiene que ser casi igual o mayor que la cantidad de datos por escribir.

Para escribir datos equivalentes a un disco DVD R/RW de 8 cm, se necesitará un espacio libre máximo de aprox.

1,4 GB. Para escribir datos equivalentes a un disco DVD R/RW de 12 cm, se necesitará un espacio libre máximo de aprox. 4,7 GB.

Además, se necesitará un máximo de aprox. 8,5 GB de espacio libre para escribir una cantidad de datos equivalente a un disco DVD R DL de 12 cm y se necesitará un máximo de aprox. 2,6 GB de espacio libre para escribir una cantidad de datos equivalente a un disco DVD R DL de 8 cm*¹.

*1: Esta versión del software es compatible con los discos DVD-R DL de 8 cm.

- La compresión del contenido no tiene que ser especificada.

Si se especifica la compresión del contenido, durante la operación de escritura se producirá un fallo. (En el cuadro de diálogo de las Propiedades del disco duro, deseleccione [Comprimir contenido para ahorrar espacio en disco].)

● Memoria RAM:

Windows® 2000/XP: 256 MB o más

Windows Vista: 512 MB o más (se recomiendan 1 GB o más)

● Función video:

1024×768 píxeles, Medio (16-bit) o HighColour (16-bit) o superior (compatible con la superposición de video de DirectDraw®), VRAM de 4 MB o más

● Función sonido:

Dispositivo de sonido compatible con Windows (compatible con DirectSound®)

● Interfaz:

USB 2.0 (Tipo A, soporte de alta velocidad)

● Software:

Microsoft® DirectX® 9.0c, Acrobat® Reader™ 5.0 o más avanzado

* Aunque se cumplan los requisitos de sistema mencionados en este manual de instrucciones, algunos ordenadores no pueden utilizarse.

Precauciones durante el inicio del software

- Si selecciona NTSC como sistema TV en el momento de la instalación, no puede manipular imágenes en formato PAL. (Si selecciona PAL, no puede manipular las imágenes en formato NTSC.)
- No utilizar otras aplicaciones que necesitan una unidad DVD o aplicaciones para la grabación, la codificación MPEG u otros usos que requieren mucha CPU y gastan mucha memoria.
- No lleve a cabo las siguientes operaciones cuando inicie este software. Cualquiera de las siguientes operaciones podría interferir con la normal operación de escritura, causando dañando el disco DVD R/RW.
 - Apagado del PC o de la unidad DVD, o reinicio del PC.
 - Cambio de usuario o cierre de la sesión.
 - Cambio de la configuración de la pantalla, etc.
 - Utilización del protector de pantalla o de las funciones de ahorro de energía como la suspensión y la hibernación. (Si ha configurado las funciones de ahorro de energía para que se ejecuten automáticamente, cancele esta configuración.)
- Si lleva a cabo las siguientes operaciones, se dificulta la normal operación de escritura. Éstas pueden dañar el disco duro externo.
 - Conexión o desconexión del cable del disco duro externo, y su encendido/apagado.
- Si conecta el disco duro externo a través de un interfaz con una velocidad de transferencia baja (por ej.: USB1.1) o utiliza un disco duro externo con una velocidad de acceso baja, los datos podrían no transferirse a tiempo y su escritura podría fallar.
- No utilice ninguna unidad compartida por otros PCs en la red como carpeta de visualización para datos de material video o como unidad de trabajo.
- Este software sólo puede ser iniciado por usuarios con privilegios de administrador. (Para Windows® 2000/XP)
- Este software no puede ser usado por usuarios Invitados. (Para Windows Vista)
- No cambie ni borre los archivos o las carpetas relacionadas con DVDfunSTUDIO. De lo contrario, DVDfunSTUDIO podría no funcionar correctamente.
- No está garantizada la entrada de caracteres en idiomas distintos del idioma seleccionado automáticamente en la instalación de DVDfunSTUDIO (cualquiera entre japonés, inglés, alemán, francés, italiano, español o chino simplificado).
- Este software se puede activar solo si el reloj del sistema está ajustado según el siguiente periodo de tiempo. Entre 0 horas 00 minutos del 1 de Enero de 1971 y las 23 horas 59 minutos del 31 de Diciembre del 2037. Si el reloj del sistema está ajustado según un periodo de tiempo fuera de este intervalo, entonces este software podría no activarse o funcionar correctamente.

Cuando se conecta la videocámara DVD al PC a través del terminal USB

Para saber cómo conectar la videocámara DVD a un PC por medio de un terminal USB y conocer las notas acerca de la conexión USB, consulte el manual de instrucciones de la videocámara DVD.

- Utilice el adaptador AC para alimentar la videocámara DVD.
- No quite el cable de conexión al PC cuando se está consiguiendo acceso al disco contenido en la videocámara DVD. Quite el cable de conexión al PC solo cuando no se está consiguiendo acceso al disco DVD.
- Si la videocámara DVD está conectada a un PC a través de un enrutador USB o un terminal USB en el panel frontal del PC o en el teclado, la cámara DVD podría no ser reconocida por el PC. En este caso, conecte la videocámara DVD a un terminal USB en el panel trasero del PC.
- Para los equipos indicados aquí abajo no garantizamos el funcionamiento en caso de utilización.

Videocámaras en las que el funcionamiento del software no está garantizado:

DZ-MV100 Series, DZ-MV200 Series, DZ-MV300 Series, DZ-MV500 Series
VDR-M10, VDR-M20, VDR-M30, VDR-M50, VDR-M70

- Algunos modelos de videocámara DVD no pueden utilizarse como unidades para escribir. Para más detalles, consulte las instrucciones de funcionamiento del equipo.

Discos utilizables

- Este software puede escribir datos en discos DVD R/RW de 12 cm y 8 cm y en discos DVD R DL de 12 cm y de 8 cm*1. Los discos DVD-RAM no están disponibles.

*1: Esta versión del software es compatible con los discos DVD-R DL de 8 cm.

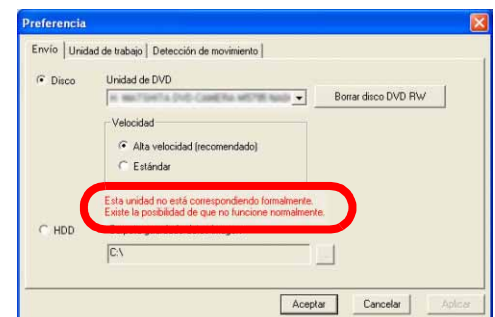
- DVDfunSTUDIO no puede crear DVD-Audio, VideoCD ni miniDVD.

< Manejo de los discos >

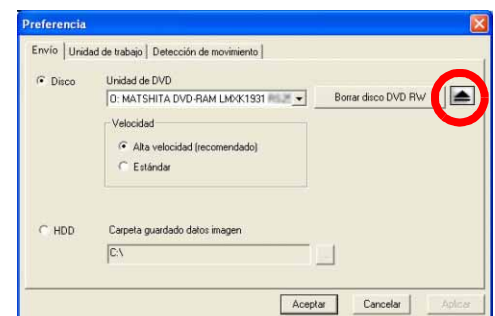
- Para el manejo de los discos DVD R/RW, consulte también el manual de instrucciones de su PC y de la unidad DVD. Observe que si mancha o raya un disco, ese disco ya no se puede leer ni escribir.
- Los discos DVD R/RW podrían no ser reconocidos correctamente o no aceptar la operación de escritura dependiendo de la compatibilidad con su unidad DVD disponible. Seleccione los discos recomendados consultando también el manual de instrucciones de su PC y de la unidad DVD.

< Preparación de la unidad DVD >

- Para escribir en un disco DVD R/RW, se necesita una unidad DVD. Antes de activar este software, conecte una unidad DVD e inserte un disco DVD R sin usar o un disco DVD RW formateado. Active este software. Abra el panel de configuración del entorno desde el menú [Her.] >> [Preferencia] y seleccione la unidad en la que escribir utilizando la opción [Envío]. Las videocámaras DVD (⇒4) que no pueden utilizarse como unidades de escritura para PCs no aparecen en el listado aunque estén conectadas. Si debajo de la columna [Velocidad] aparece el mensaje mostrado en la figura, la unidad que está utilizando no es compatible con este software. No se garantiza la operación de escritura en las unidades no compatibles con este software. En este caso, cambie el destino de envío a [HDD]. Cree una imagen en su HDD y luego, transfiera esa imagen en su unidad utilizando un software compatible con su unidad.



- Si como unidad de escritura selecciona la videocámara DVD, entonces se indicará el botón [Expulsar] (eject icon). Para expulsar el disco de la videocámara DVD, haga clic en [Expulsar] o seleccione [Expulsar] en el Explorar.
- Para saber cómo formatear los discos DVD RW, consulte "Nombres y funciones de las partes de la pantalla" (⇒38). (Si formatea un disco DVD RW, todos los datos contenidos en el disco se borran. Antes de formatear, asegúrese de que el disco no contenga datos necesarios. Si selecciona [Borrado rápido] en el momento de formatear, el formateo completo durará un máximo de 1 hora. El tiempo necesario para completar el formateo depende de la velocidad de la unidad.) Sin embargo, si como unidad de destino de escritura selecciona la videocámara DVD, entonces no puede seleccionar [Borrado completo].
- Si hay conectadas varias unidades DVD, podrían no ser reconocidas correctamente.



< Velocidad de escritura >

- La velocidad de escritura (2X, 4X, etc.) indicada en la unidad DVD o en el disco DV se refiere a su capacidad máxima, no a su velocidad de escritura real. (Es distinta dependiendo de la combinación de unidades y discos y de las condiciones de uso.)

< Reproductor DVD >

- No está garantizada necesariamente la reproducción de discos DVD creados con este software en todos los reproductores DVD, equipos de videojuegos o grabadoras DVD.
- El disco DVD R/RW creado con DVDfunSTUDIO se puede reproducir por medio de un reproductor DVD o de un aparato para videojuegos compatible con el tipo de disco creado.
- En algunos casos, incluso el reproductor DVD compatible con el tipo de disco utilizado y el aparato para videojuegos DVD compatible con discos DVD no consiguen reproducir los discos correctamente; por ejemplo: si utiliza un modelo antiguo o los datos escritos no son compatibles con el dispositivo, la imagen reproducida podría volverse pequeña y estrecha, o puede que una parte de la imagen no se visualice.
- Si se utiliza un disco de doble cara, la imagen reproducida podría detenerse durante un momento o el audio podría no oírse en el punto donde la reproducción pasa de la cara 1 a la cara 2 dependiendo de la reproductor DVD.

< Otros >

- Los discos creados con DVDfunSTUDIO no aceptan el añadido de datos por medio de ninguna grabadora DVD.
- Los discos no acabados grabados por una grabadora DVD no aceptan el añadido de datos.

Precauciones durante la escritura de discos

- Los datos grabados o editados por usted sólo pueden ser usados para su disfrute personal y no pueden ser usados sin el permiso del propietario del copyright de los mismos.
- Si utiliza un ordenador portátil, use la alimentación CA. Si este tipo de ordenador está funcionando tan sólo con la batería, la normal operación de escritura podría quedar dificultada.
- Si escribe archivos de video de imágenes grabadas a través de una TV con mala recepción en un disco con DVDfunSTUDIO, puede que los datos audio y video no estén sincronizados.
- Si escribe en un disco DVD R/RW con DVDfunSTUDIO, la conversión de los datos podría llevar varias horas dependiendo del volumen de datos. Varias horas adicionales podrían ser necesarias para completar la escritura en el disco.
- Cuando se crea un disco DVD-Video (escritura en el disco duro o en un disco DVD R/RW), el final de la película podría quedar más corto de medio segundo.
- Si selecciona [LPCM] en [Audio], el volumen de los datos de audio aumenta de 7 veces con el tamaño del archivo original en formato MPEG2. Por tanto, a veces el archivo no se puede escribir en 1 disco incluso si el archivo original en formato MPEG2 es menor que la capacidad de 1 disco DVD R/RW (4,7 GB).
- Los datos de audio se convierten del formato MPEG al formato LPCM. En consecuencia, el volumen de los datos de audio aumenta de 7 veces; por tanto, incluso si el archivo original en formato MPEG2 es menor que la capacidad de 1 disco DVD R/RW (4,7 GB), a veces el archivo no puede escribirse en 1 disco.
- Longitud de los datos que se pueden escribir en 1 disco DVD R/RW (Tiempo de reproducción)
Aquí abajo indicamos la longitud de los datos que se pueden escribir en 1 disco DVD R/RW sin tener que volverlos a codificar, cuando DVDfunSTUDIO importa y escribe 1 tipo de archivo creado por la aplicación asociada (DVD-MovieAlbumSE o MotionDV STUDIO (opcional)).

• La tabla aquí abajo muestra unos valores aproximados para discos DVD R/RW de 12 cm.

Archivo MPEG2 creado con DVD-MovieAlbumSE

Tiempo de escritura en cada modo cuando se importa en un DVD-RAM por medio de DVD-MovieAlbumSE

Cuando se importan imágenes AVI en DVD-MovieAlbumSE (Configuración del modo de grabación opcional)	Longitud de los datos que se pueden escribir (minutos)	
	LPCM*1	Dolby Digital
Modo XP (Alta calidad)	60	70
Modo SP (Calidad estándar)	100	130
Modo LP (Larga duración)	160	260

*1: Si la tasa de bits del video es superior a 8 Mbps, no puede seleccionar [LPCM] en [Audio].

Archivo MPEG2 creado con MotionDV STUDIO

Formato MPEG2 (Formato especificado) (mpg)	Datos de MotionDV STUDIO					
	720×480, 704×480		352×480		352×240	
	LPCM	Dolby Digital	LPCM	Dolby Digital	LPCM	Dolby Digital
Imagen de alta calidad	60	70	75	90	75	90
Estándar	75	90	100	130	100	130
Compresión alta	-	-	125	180	160	260

Archivo AVI creado con MotionDV STUDIO

Configuración de la codificación de DVDfunSTUDIO	Longitud de los datos que se pueden escribir (minutos)	
	LPCM	Dolby Digital
Alta calidad (8 Mbps)	60	70
Normal (3,2 Mbps/4 Mbps)	120	130
Larga duración (2 Mbps)	160	260
Duración extralarga (1,6 Mbps)	180	320

Cómo iniciar el software

Cómo iniciar DVDfunSTUDIO

DVDfunSTUDIO puede ser iniciado directamente desde el menú Inicio. Además, si DVD-MovieAlbumSE 4 ya ha sido instalado, DVDfunSTUDIO se puede cargar e iniciar desde DVD-MovieAlbumSE 4 después de haber seleccionado y exportado una película en él. DVDfunSTUDIO dispone de distintas funciones y modos de funcionamiento dependiendo de cómo ha sido iniciado.

Para más detalles, lea las páginas siguientes.

Inicio desde el menú Inicio

(⇒8)

Inicio desde DVD-MovieAlbumSE 4

(⇒9)



NOTA

- ▶ DVDfunSTUDIO no se puede iniciar correctamente desde aplicaciones distintas de DVD-MovieAlbumSE 4 (aplicaciones con números de versión distintos).
- ▶ Cuando se inicia DVDfunSTUDIO por primera vez, aparece la pantalla [Acuerdo de licencia]. Después de aceptar el contenido del acuerdo de licencia, haga clic en [Acepto.]. (Si hace clic en [No acepto.], se sale de DVDfunSTUDIO.)
- ▶ Para leer las instrucciones de funcionamiento de DVDfunSTUDIO, haga clic en el menú Inicio y seguidamente en [Todos los programas ([Programas])] >> [Panasonic] >> [DVDfunSTUDIO] >> [Instrucciones de funcionamiento]. Consulte también el manual de instrucciones de DVD-MovieAlbumSE 4.

Inicio desde el menú Inicio

Haga clic en el menú Inicio y seguidamente en
[Todos los programas ([Programas])] >> [Panasonic] >>
[DVDfunSTUDIO] >> [DVDfunSTUDIO].



DVDfunSTUDIO se iniciará.

Pantalla de DVDfunSTUDIO

En esta pantalla, puede añadir archivos de video, editar el fondo y el botón de enlace de cada página de la manera que usted desea, y escribir en un disco DVD R/RW.



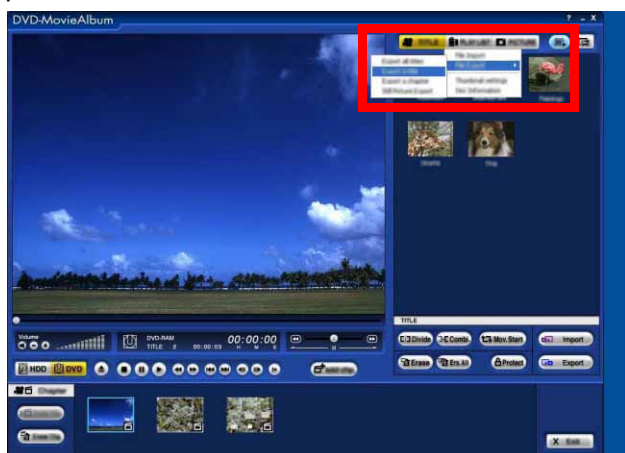
- A Fondo
- B Película
- C Selección de los medios
- D Botón de enlace
- E Datos del material


(Procedimientos de funcionamiento detallados (⇒13))

Inicio desde DVD-MovieAlbumSE 4

DVD-MovieAlbumSE 4 (El siguiente es un ejemplo de procedimiento de funcionamiento.)

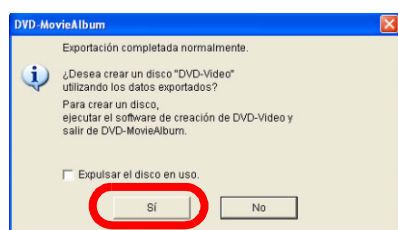
- Los datos almacenados en varios discos DVD-RAM se pueden reunir en un disco DVD R/RW.



- ① Seleccione las imágenes, y luego haga clic en el botón de la función auxiliar [].
- ② Haga clic en [Exportación de archivos] >> [Exportar un título] o [Exportar todos los títulos] para escribir en el disco duro.

NOTA

- ▶ Si la tasa de bits del video es superior a 8 Mbps, no puede seleccionar [LPCM] en [Audio].
- ③ Si hace clic en [Sí] en la pantalla de confirmación que aparece después de la escritura, DVD-MovieAlbumSE 4 se cierra, DVDfunSTUDIO se ejecuta y se abre la pantalla CollectTool.



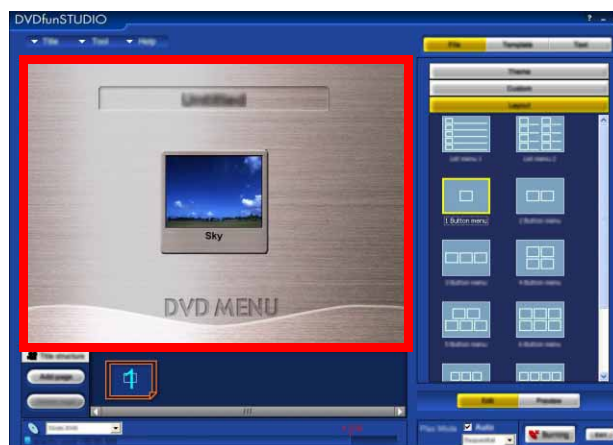
Cuando se visualiza la pantalla CollectTool, seleccione la carpeta que desea registrar y haga clic en [Aceptar]. Para saber cómo seleccionar las carpetas y cambiar el orden de las carpetas (⇒25)



- Si el nombre del disco, el nombre del título, o el nombre del capítulo no ha sido configurado para el disco (cuando se han exportado todos los títulos) o si los títulos o los capítulos se han exportado, luego el nombre de la carpeta será "Untitled".

Pantalla principal

Los archivos de video seleccionados por DVD-MovieAlbumSE 4 se registran automáticamente, y se visualizan sus miniaturas.



NOTA

- ▶ Si hay 10 o más películas, las películas se registran en el layout de 10 marcos de registración de películas y a partir de la 11a película, se registran en las páginas siguientes. Para pasar a las demás páginas, haga clic en el botón de enlace o en la miniatura en el área de visualización del layout. (⇒26)
- ▶ Si selecciona [LPCM] en [Audio], los datos de audio se escriben sin ser comprimidos. Por tanto, el archivo escrito en un disco DVD R/RW con DVDfunSTUDIO se vuelve mayor que el archivo de video original.
- ▶ Referencia de los archivos que pueden utilizarse como datos de material (⇒12)

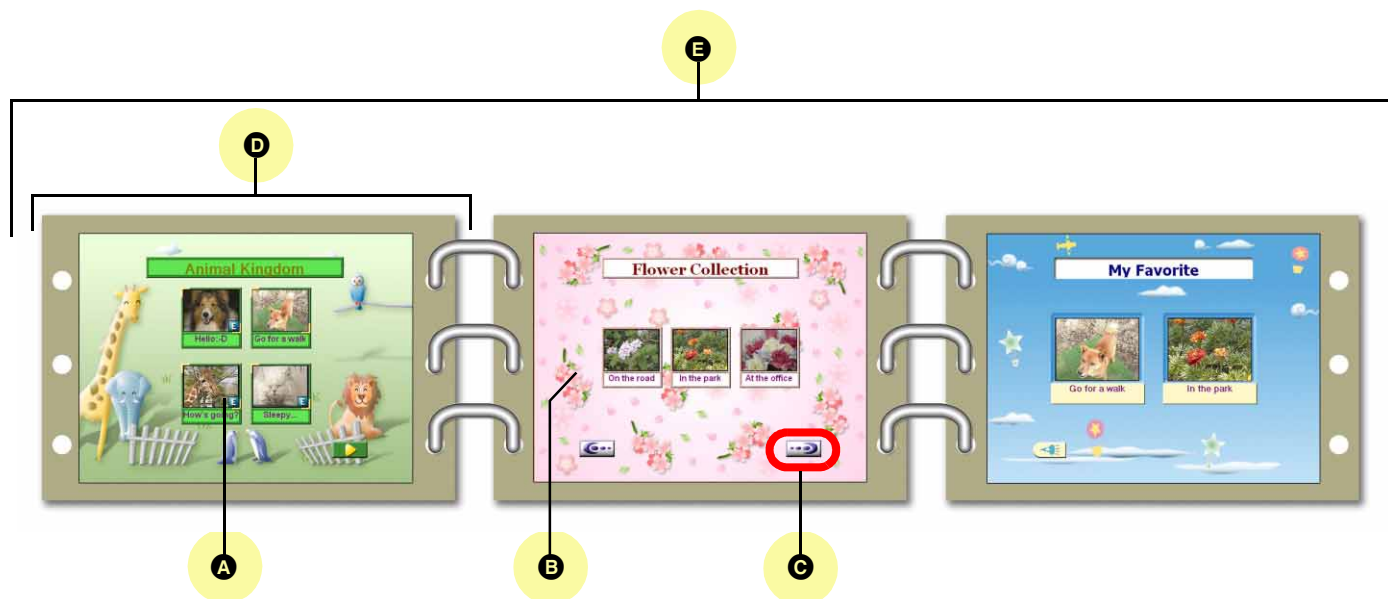
Acerca de DVDfunSTUDIO

DVDfunSTUDIO es un software de creación utilizado para registrar los archivos de video en el orden deseado y convertirlos en el formato DVD-Video para grabarlos en un disco DVD o en el disco duro.

Referencia de los datos de material utilizables (archivos de video y archivos de imágenes estáticas) (⇒12)

En este manual, los discos DVD que se pueden grabar con DVDfunSTUDIO se describen como disco DVD R, disco DVD RW o disco DVD R/RW, como términos generales para los 2 tipos de discos mencionados más arriba.

Términos y estructura de los datos con título de DVDfunSTUDIO



A Película (Archivos de video)

Las películas se pueden registrar o reemplazar simplemente seleccionando los datos que servirán como material y luego desplazarlos en la pantalla (arrastre). (⇒15 - 16)

B Fondo

Puede cambiarlo en una cualquiera o en todas las páginas que desee. (⇒30)

C Botón de enlace

Este botón se utiliza para pasar a la página anterior o siguiente. La imagen del botón de enlace se puede cambiar en una cualquiera o en todas las páginas que desee. (⇒31)

D Página

Una página es una colección de películas que se han juntado para formar un conjunto. (⇒26)

La presentación de la página se puede cambiar para adaptarse al número de películas. (⇒29)

E Datos con título

Los datos con título son una colección de datos de películas y otra información en cada página como las secuencias de reproducción de una película que se han juntado para formar un conjunto. Los conjuntos de estos datos se escriben en los discos DVD R/RW.



NOTA

► Detalles acerca de los nombres y de las funciones que aparecen en la pantalla de DVDfunSTUDIO (⇒38).

► ¿Qué es el “arrastre” ?:

El “arrastre” es una operación que consiste en desplazar el cursor del ratón en el objeto deseado, hacer clic con el botón izquierdo en el objeto y mantener pulsado el botón del ratón durante el desplazamiento (arrastre) del cursor del ratón en el punto deseado, y luego soltar el botón izquierdo del ratón.

Resumen de los procedimientos de funcionamiento de DVDfunSTUDIO

Los archivos de video se convierten en formato DVD-Video y se escriben en un disco DVD R/RW.

Puede también sustituir la imagen de fondo y las imágenes del botón de enlace en cualquier página por las imágenes que prefiere.

Puede reproducir el disco DVD R/RW por medio de los reproductores DVD compatibles con la reproducción de discos DVD R/RW.

■ Discos compatibles

Los discos compatibles son los discos DVD R y los discos DVD RW. Para más detalles, lea "Discos utilizables". (⇒5)

■ Archivos de video compatibles

- Archivos de video en formato MPEG2 creados con DVD-MovieAlbumSE 4
 - Archivos de video en formato MPEG2 y archivos de video en formato AVI creados con MotionDV STUDIO (opcional)
 - Archivos de video en formato MPEG2 creados con cualquier aplicación distinta de las arriba mencionadas
- Algunos archivos de imágenes de video no se pueden escribir en un disco DVD R/RW incluso si están en formato MPEG2.

La visualización de las miniaturas puede llevar tiempo dependiendo de los datos.

Selección de un medio de almacenamiento (⇒13)

Seleccione el tipo de medio en el que escribir los datos.



Selección de una presentación y registración de los datos del material (⇒14 - 15)

Seleccione los datos del material en la carpeta especificada y regístrelos en cada página como películas.



Edición de páginas y diseño de la página (⇒26)(⇒29)

Edite los datos con título añadiendo o borrando páginas, cambiando el fondo de la página o la imagen del botón de enlace, o lleve a cabo otras operaciones.
Los datos con título editados se pueden guardar y luego cargar más tarde para ser utilizados.



Comprobación del contenido de los datos con título (⇒32)

Compruebe el contenido de los datos con título editados. La secuencia de reproducción de la película o el contenido se pueden comprobar durante la reproducción real.



Escritura en los discos (⇒33)

Los datos con título se escriben en un disco DVD R/RW.



NOTA

- Esta aplicación se puede llamar e iniciar también desde otra aplicación asociada. Dispone de de distintas funciones y modos de funcionamiento dependiendo de cómo ha sido iniciada. Por favor, lea "Precauciones durante el inicio del software". (⇒4)

Acerca de los datos del material

Los siguientes archivos de video y de imágenes estáticas se pueden utilizar como datos del material.

■ Archivos de video

Los archivos de video se pueden registrar como películas. (⇒15)

Formato de archivo	
DVD-MovieAlbumSE 4 *1	Formato MPEG2
MotionDV STUDIO (opcional)	Formato MPEG2
	Formato AVI
Archivos en formato MPEG2 creados con otras aplicaciones distintas de las arriba mencionadas (Algunos archivos de video no se pueden registrar incluso si están en formato MPEG2.)	

*1: Si la tasa de bits del video es superior a 8 Mbps, no puede seleccionar [LPCM] en [Audio].

■ Archivos de imágenes estáticas

Los archivos de imágenes estáticas se pueden utilizar como imágenes de fondo. (⇒30)

- Formato JPEG
- Formato BMP



NOTA

- ▶ Las siguientes son restricciones en los archivos en formato MPEG2 creados por softwares distintos de DVD-MovieAlbumSE 4 y MotionDV STUDIO (opcional).
 - Cuando estos archivos se escriben en un disco, la calidad de la imagen se degrada y se necesitan varias horas para escribirlos porque se vuelven a codificar. (Cuando hay que volver a codificar, seleccione la calidad de la imagen entre [Alta calidad], [Normal], [Larga duración], y [Duración extralarga].)
 - Además, algunos archivos no se pueden escribir debido a la resolución, al formato de compresión del audio y a otros factores. No puede escribir archivos que tienen una resolución distinta de la siguiente.

NTSC	720×480, 704×480, 640×480, 352×480, 352×240, 320×480, y 320×240
PAL	720×576, 704×576, 640×576, 352×576, 352×288, 320×576, y 320×288


- ▶ Los datos almacenados en el disco duro externo conectado al puerto IEEE1394, al puerto USB, etc., se pueden registrar también como datos del material.
- ▶ Si conecta el disco duro externo a través de una interfaz con una velocidad de transferencia baja (por ej.: USB1.1) o utiliza un disco duro externo con una velocidad de acceso baja, los datos podrían no transferirse a tiempo y su escritura podría fallar.
- ▶ Los datos almacenados en un medio removible (medio desmontable) como el CD-ROM y la tarjeta de memoria SD no se pueden utilizar como datos del material.

Creación de discos DVD con DVDfunSTUDIO

Con DVDfunSTUDIO, puede crear fácilmente un disco DVD disponiendo de una pantalla de menú descriptiva utilizando el fondo, el tema, etc., deseados.

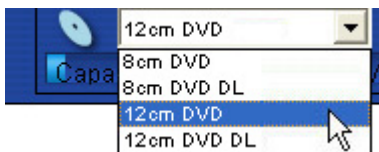
Selección de un medio de almacenamiento

Seleccione el tamaño del medio disco DVD en que escribir los datos.

1. Haga clic en  en el menú desplegable para la selección de medios.



2. Seleccione el tamaño del medio disco por utilizar.



Puede seleccionar entre [8 cm DVD], [8 cm DVD DL], [12 cm DVD] y [12 cm DVD DL].

- Capacidad máxima grabable en cada medio

8 cm DVD	Aprox. 1,4 GB
8 cm DVD DL	Aprox. 2,6 GB
12 cm DVD	Aprox. 4,7 GB
12 cm DVD DL	Aprox. 8,5 GB

Cuando se registra una película ([⇒15](#)), el volumen de espacio ocupado aproximado se visualiza con un valor numérico y un gráfico de barras. Si el volumen ocupado es superior a la capacidad máxima grabable del medio seleccionado, el exceso se visualiza en rojo en el gráfico.

- Si el volumen ocupado es inferior a la capacidad máxima:



- Si el volumen ocupado es superior a la capacidad máxima:



Selección de una presentación

Configure el número de películas por registrar y los puntos en que registrar las películas.

1. Haga clic en el fondo.



NOTA

- En caso algunas películas se dejen sin registrar porque el número de marcos de registración ha disminuido después de la registración (⇒15) de películas, aparece la pantalla para confirmar si aceptar o no la disminución del número de películas por registrar. Si hace clic en [Aceptar], la presentación cambia y luego se cancelan las registraciones de las películas de más.
- La presentación se puede configurar para cada página por separado.

2. Haga clic en [Presentación].



3. Haga clic en la presentación deseada para el marco de registración de la película.



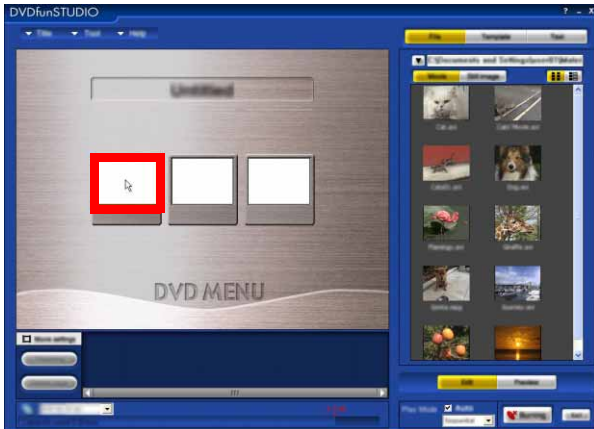
La presentación del marco de registración de la película cambiará.

Registración de películas

Las películas se pueden registrar en la secuencia deseada.

Selección de películas

1. Haga clic en el marco de registración de películas.



2. Haga clic en [Película] y ▼, y luego seleccione [Cambiar].



- Si hace doble clic en los datos del material, el archivo de video se reproduce. De esta manera, puede comprobar el contenido de los datos antes de registrarlo.
- Acerca de la designación de una carpeta por visualizar:
Si DVDfunSTUDIO ha sido iniciado desde DVD-MovieAlbumSE 4, puede seleccionar las carpetas que se desea gestionar a través de cada aplicación desde el menú desplegable.



3. Seleccione una carpeta en la que hay guardados datos de material y haga clic en [Aceptar].



4. Arrastre los datos de material que desea registrar en un marco de registración de películas vacío en la pantalla principal.



La película quedará registrada.

- Puede seleccionar varios elementos haciendo clic con el ratón o pulsando las teclas de dirección mientras mantiene pulsada la tecla [Shift]. Si hace clic en 1 elemento mientras mantiene pulsada la tecla [Ctrl], el elemento se selecciona o se deselecciona.
- Dependiendo de la película, la visualización de la miniatura de los datos de material podría llevar tiempo.
- Puede cambiar el modo de visualización de los datos de material entre la vista de miniaturas y la lista de miniaturas e información detallada.

Vista de miniaturas

Miniaturas y detalles



NOTA

- ▶ Otros procedimientos para registrar películas
 - Puede registrar las películas también haciendo clic con el botón derecho del ratón en los datos de material y seleccionando [Registración]. (⇒38)
Si un marco de registración de películas ya ha sido seleccionado en la pantalla principal, la película se registrará en ese marco. Si no hay seleccionado ningún marco de registración, la película se registrará en el primero de los marcos de registración vacíos. (Si no hay ningún marco de registración vacío, no se puede seleccionar [Registración].)
 - También puede registrar las películas desplazándolas en los marcos de registración de películas desde el Explorador utilizando el arrastre.
- ▶ Referencia para ver la información acerca del archivo de las películas registradas (⇒18)
- ▶ Referencia para los archivos en formato MPEG2 creados con otras aplicaciones distintas de las asociadas (⇒20)

Procesado y comprobación de las películas registradas

■ Borrado de películas

1. Seleccione la película que desea borrar.



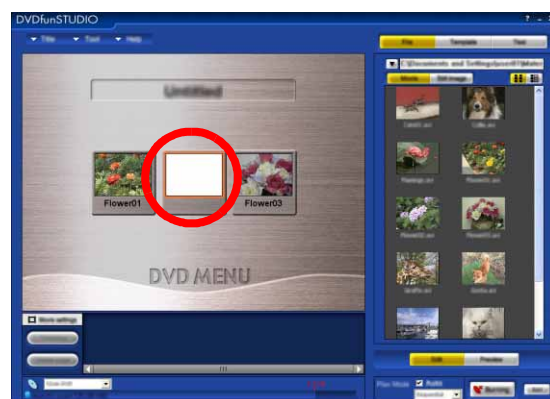
En la parte derecha de la pantalla se visualiza [Info registración].

- No es posible seleccionar más de una película.

2. Haga clic en el botón [Borrar].



La película se borrará.



El marco de registración de películas no se borra.



NOTA

- Después de seleccionar la película que desea borrar, puede borrarla también en una de las siguientes maneras.
 - Pulse la tecla [Del] en el teclado.
 - Seleccione [Cancelar registración] en el menú que aparece haciendo clic con el botón derecho del ratón.

■ Modificación de películas

1. Haga clic en la ficha [Archivo], y haga clic en [Película].



2. Arrastre los datos de material deseado en el marco de registración de películas donde se visualiza la película que desea modificar en la pantalla principal.



La película se modificará.



NOTA

- Reemplace las películas por medio de la función de modificación aquí arriba.



■ Configuración del recorte de las películas registradas

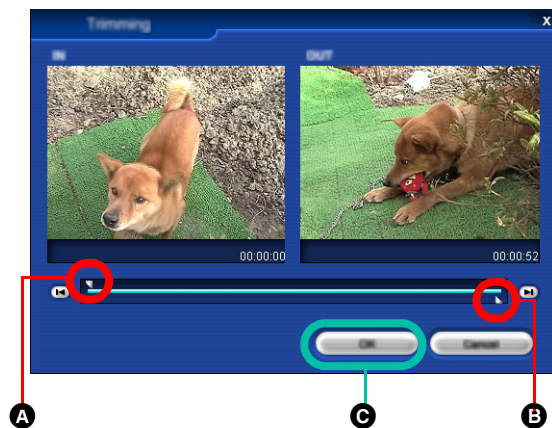
Puede recortar las partes no necesarias al principio y al final de la película registrada en un marco de registración de películas para escribir en un disco tan sólo la parte necesaria. Sin embargo, el archivo original de la película no se modifica.

Si en la película hay configurado algún capítulo, el recorte no se puede configurar en él. Por tanto, antes de configurar el recorte, borre todos los capítulos configurados en la película. (⇒23)

1. Haga clic en la película en la que quiere configurar el recorte y haga clic en el botón [Recorte].



2. Configure el punto inicial y el punto final de la parte necesaria y haga clic en el botón [Aceptar].



- A Arrastre esta barra deslizante para configurar el punto inicial de la parte necesaria.
- B Arrastre esta barra deslizante para configurar el punto final de la parte necesaria.
- C Haga clic en este botón y el recorte se configura en la parte especificada de la película.



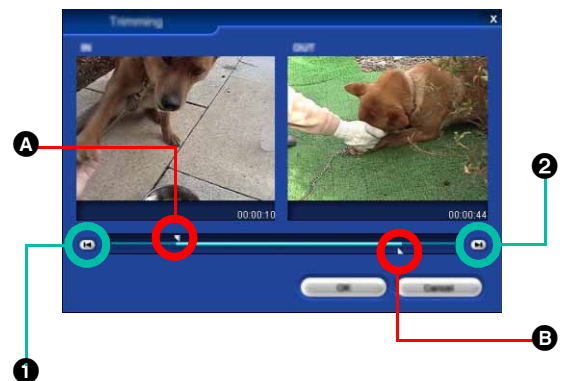
NOTA

- Si cambia el punto inicial o el punto final, la imagen representativa de la película cambia automáticamente a la imagen del punto inicial. Configure de nuevo la imagen representativa, si necesario. (⇒19)
- La posición del punto inicial o del punto final podría presentar aprox. 1 segundo de error respecto a la configuración.



NOTA

- El punto inicial y el punto final del recorte se pueden configurar también en pasos de aproximadamente 1 segundo.



- Para retroceder el punto inicial de 1 segundo (adelantarlo de 1 segundo), haga clic en A y haga clic en 1 (2) una vez.
- Para retroceder el punto final de 1 segundo (adelantarlo de 1 segundo), haga clic en B y haga clic en 1 (2) una vez.

■ Visualización de la información acerca del archivo de las películas registradas

Algunos archivos se codifican o se vuelven a codificar cuando se escriben en un disco, y los atributos de su archivo cambian en consecuencia. En la pantalla [Info conversión], puede confirmar la información de los datos originales y los datos en el momento de escribir en el disco. La modificación de la miniatura de una película, la configuración de la calidad de la imagen en la codificación, y la selección del audio de una película en la grabación de sonido multiplex, se pueden llevar a cabo en la pantalla [Info registraci3n]. (⇒19)

1. Haga clic en la película cuya informaci3n desea visualizar.

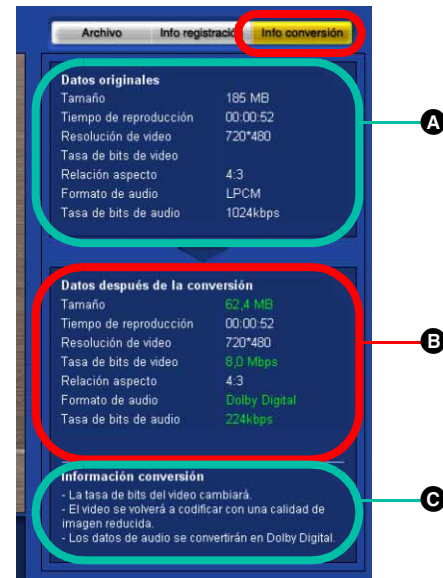


La informaci3n acerca de la registraci3n se visualizará en la parte derecha de la pantalla.



- A Se visualiza la informaci3n acerca del archivo de la película actualmente seleccionada.
- B Se visualiza la informaci3n acerca de la conversi3n de la película.

2. Haga clic en la ficha [Info conversi3n].



- A Puede confirmar el tamaíio, el tiempo de reproducci3n, etc., de los datos originales.
- B Puede confirmar el tamaíio, la resoluci3n, la tasa de bits, etc. en el momento de escribir en el disco. Los elementos que se modificarán en los datos originales se visualizan en un color distinto.
- C Para las películas con el signo **E**, o si la conversi3n DVD est3 acompaíada por una degradaci3n de la calidad de la imagen, un aumento del tamaíio de los datos, etc., la informaci3n detallada se visualiza en el bloque Informaci3n acerca de la conversi3n.



NOTA

- Aunque el audio del video original est3 en formato LPCM, el tamaíio de los datos convertidos podr3a aumentar un poco.

■ Cambio de la imagen representativa de una película registrada

Puede seleccionar la escena que desea utilizar como imagen representativa para cada película.

1. Haga clic en una película registrada.

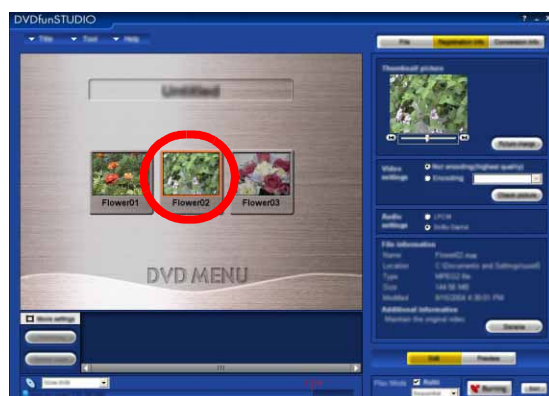


La imagen representativa se visualizará en la parte derecha de la pantalla.

2. Mueva la barra deslizante para visualizar la imagen que desea utilizar como imagen representativa, y haga clic en el botón [Cambio imagen].



La miniatura en el menú cambiará a la imagen seleccionada.



NOTA

- Si cambia el punto inicial o el punto final especificando el intervalo de la película (recorte), la imagen representativa cambia automáticamente a la imagen del punto configurado como punto inicial (⇒19). Configure de nuevo la imagen representativa, si necesario.



NOTA

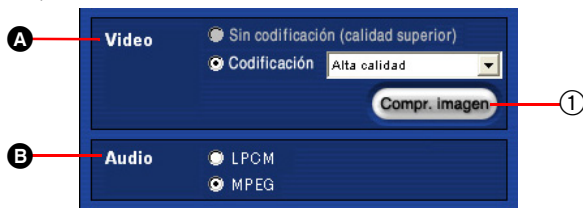
- Si hace clic en los botones que se encuentran en la parte derecha e izquierda de la barra deslizante, puede desplazar hacia delante o hacia atrás la posición de la imagen representativa en pasos de aproximadamente 1 segundo.



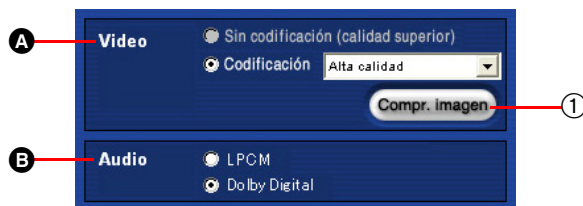
- Si hace clic en ①, la posición de la imagen representativa se desplaza hacia atrás de aproximadamente 1 segundo. Si hace clic en ②, la posición de la imagen representativa se desplaza hacia adelante de aproximadamente 1 segundo.

■ Cambio de los atributos de una película registrada

(PAL)



(NTSC)



A [Video]

- Archivos en formato MPEG2 creados con la aplicación asociada (DVD-MovieAlbumSE 4, MotionDV STUDIO (opcional)): Puesto que las películas registradas se visualizan con la calidad de imagen más alta como valor predeterminado, se selecciona la configuración de que no se llevará a cabo de nuevo la codificación. Si desea volver a codificar las películas registradas, seleccione [Condición] y seleccione la calidad de imagen deseada en el cuadro de lista. El signo **E** se añade a las miniaturas de las imágenes codificadas o a las imágenes que necesitan ser codificadas en el cuadro de registración de películas. Para obtener la mejor imagen de reproducción en la creación de un DVD con esta aplicación, seleccione [Sin condición (calidad superior)].
- Archivos en formato AVI (DV) y archivos en formato MPEG2 creados con aplicaciones distintas de las asociadas: Las imágenes se vuelven a codificar siempre. La calidad de imagen se puede seleccionar entre [Alta calidad], [Normal], [Larga duración] y [Duración extralarga]. Si se cambia la calidad de imagen, cambia el tiempo de grabación en un DVD.

- Las películas tienen una calidad de imagen inferior después de ser vueltas a codificar. Haga clic en el botón [Compr. imagen] (①) y compruebe la calidad de imagen. Si hace clic en el botón puede comprobar la calidad de imagen de la película durante unos 10 segundos desde el principio de la película. Puede comprobar también el audio.



B [Audio]:

El formato del audio se puede configurar en [LPCM] o [Dolby Digital] para el sistema NTSC, y en [LPCM] o [MPEG] para el sistema PAL. Se recomienda comprobar la película en la pantalla [Vista previa] antes de escribir en el disco DVD R/RW.



NOTA

- En caso se utilice el sistema PAL:
No se puede cambiar la configuración del audio si se registran archivos en formato MPEG2 cuyo tipo de audio es Dolby Digital.

**NOTA**

- Si se cambia la configuración de la calidad de imagen, el tamaño de la película cambia, y por consiguiente también cambia el tiempo de grabación de 1 disco.

Tiempo de grabación en un DVD^{*1}

La tabla aquí abajo muestra los valores aproximados para discos DVD R/RW de 12 cm.^{*2}

Calidad de imagen	Tiempo de grabación	Velocidad de bits del video	Resolución	Formato del archivo audio
Alta calidad	Aprox. 60 min.	8 Mbps	720×480 (720×576)	LPCM
	Aprox. 70 min.		720×480	Dolby Digital
	Aprox. 60 min.		(720×576)	MPEG
Normal	Aprox. 120 min.	3,2 Mbps	352×480 (352×576)	LPCM
	Aprox. 130 min.	4 Mbps	352×480	Dolby Digital
	Aprox. 120 min.		(352×576)	MPEG
Larga duración	Aprox. 160 min.	2 Mbps	352×240 (352×288)	LPCM
	Aprox. 260 min.		352×240	Dolby Digital
	Aprox. 240 min.		(352×288)	MPEG
Duración extralarga	Aprox. 180 min.	1,6 Mbps	352×240 (352×288)	LPCM
	Aprox. 320 min.		352×240	Dolby Digital
	Aprox. 300 min.		(352×288)	MPEG

*1: La duración del tiempo en que los datos se pueden escribir realmente en un disco es distinta dependiendo del formato del archivo, de los atributos del archivo, de la configuración de la calidad de imagen y de otros factores.

*2: Los valores entre paréntesis son para el sistema PAL.

Añadido de capítulos en una película

Puede añadir signos en algunos puntos de una película para buscar escenas, llamadas capítulos. Si añade capítulos en las posiciones deseadas, puede reproducir inmediatamente las escenas que desea visualizar. Hay dos maneras para añadir capítulos: añadiendo capítulos en posiciones arbitrarias y añadiendo capítulos a intervalos fijos.

■ Añadido de capítulos en posiciones arbitrarias en una película

1. Haga clic en una película registrada.



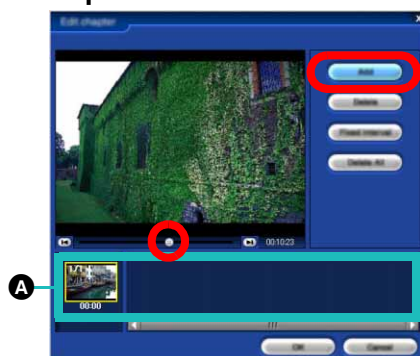
Para las películas en las que los capítulos ya se han añadido, las miniaturas de los capítulos se visualizan en la sección de visualización de capítulos (A) (⇒38). El signo del capítulo C se visualiza en la esquina superior derecha de la imagen a la que ha sido añadido un capítulo en el marco de registración de películas.

2. Haga clic en el botón [Editar capítulo].



Aparece el cuadro de diálogo para editar archivos. Este cuadro de diálogo permite llevar a cabo las operaciones de edición de capítulos como el añadido y el borrado de capítulos.

3. Mueva la barra deslizante de un lado a otro para encontrar la imagen deseada y haga clic en [Añadir] para añadir un capítulo.



Las miniaturas del capítulo se mostrarán en el campo miniaturas (A). Añádalas en la película repitiendo esta operación.

- Puede cambiar el texto que se encuentra debajo de la miniatura haciendo clic en él. El texto se puede cambiar hasta un máximo de 8 bytes.

- Si hace clic en los botones que se encuentran en el lado derecho o izquierdo de la barra deslizante, puede mover hacia adelante o hacia atrás la posición de la imagen representativa en pasos de aproximadamente 1 segundo.



- ▶ Si hace clic en ①, la posición de la imagen representativa se mueve hacia atrás de aproximadamente 1 segundo. Si hace clic en ②, la posición de la imagen representativa se mueve hacia adelante de aproximadamente 1 segundo.

4. Haga clic en [Aceptar] para registrar los capítulos en la película.



Si hace clic en [Cancelar], las operaciones llevadas a cabo después de la visualización del cuadro de diálogo de la edición del capítulo, se cancelan todas.

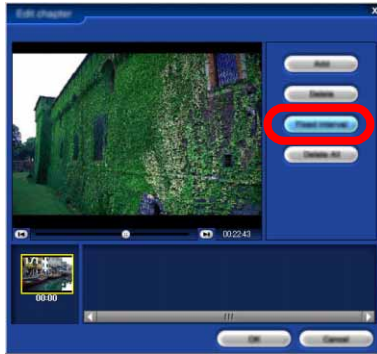


NOTA

- ▶ No es posible añadir capítulos a intervalos de menos de 10 segundos.
- ▶ Se pueden insertar hasta un máximo de 23 capítulos.
- ▶ No es posible añadir un capítulo en un punto que se encuentra a 1 segundo desde el final de la película.
- ▶ La posición en la que se añade un capítulo podría desviarse del punto configurado de aproximadamente 1 segundo.

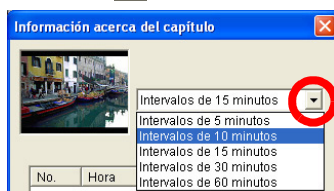
■ Configuración de capítulos a intervalos fijos

1. Siga los pasos 1 y 2 en “Añadido de capítulos en posiciones arbitrarias en una película”.
2. Haga clic en [Intervalo fijo].



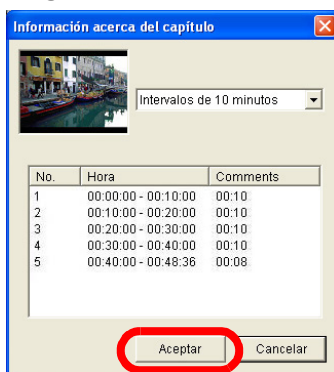
Aparecerá el cuadro de diálogo de la configuración de capítulos (intervalo fijo).

3. Especifique un intervalo fijo haciendo clic en [Intervalo fijo].



Puede elegir entre [Intervalos de 5 minutos], [Intervalos de 10 minutos], [Intervalos de 15 minutos], [Intervalos de 30 minutos] y [Intervalos de 60 minutos].

4. Haga clic en [Aceptar].



En el campo miniaturas se visualizarán las miniaturas de los capítulos añadidos a intervalos regulares. Los capítulos registrados antes se borran.



NOTA

- ▶ Cuando se configuran los capítulos a intervalos fijos (intervalos constantes), se pueden insertar hasta un máximo de 23 capítulos.
- ▶ El tiempo indicado en la aplicación podría ser distinto del tiempo indicado en un reproductor DVD.

■ Borrado de capítulos

1. Siga los pasos 1 y 2 en “Añadido de capítulos en posiciones arbitrarias en una película”.
2. Haga clic en la miniatura del capítulo que desea borrar y haga clic en [Borrar].



La miniatura del capítulo se borrará.

3. Haga clic en [Aceptar] para borrar el capítulo de la película.



La miniatura del capítulo se borrará.



NOTA

- ▶ El principio de una película se añade siempre en el primer capítulo. No se puede borrar.

■ Cómo borrar todos los capítulos de la película de una vez

1. Haga clic en [Borrar todo].



Se borran todos los capítulos excepto el primero.

2. Haga clic en [Aceptar] para cerrar el cuadro de diálogo para la edición de capítulos.



NOTA

- Cuando se borran todos los capítulos, en la pantalla principal se borra el signo del capítulo **C** en la película.

Selección de las películas por registrar con CollectTool

Los datos almacenados en varios discos DVD-RAM se pueden reunir en un disco DVD R/RW.

Las películas importadas desde varios discos DVD-RAM utilizando DVD-MovieAlbumSE 4 se pueden reunir en un disco DVD por medio de CollectTool según la capacidad del disco DVD.

Si CollectTool no se ha abierto desde DVD-MovieAlbumSE 4, siga el procedimiento indicado más abajo para abrirlo. Si CollectTool ha sido abierto, vaya al punto 2.

1. Haga clic en [Her.] >> [CollectTool].



Aparecerá la pantalla [CollectTool] y todas las carpetas que contienen películas guardadas en DVD-Movie AlbumSE 4. (Consulte el manual de instrucciones de DVD-Movie AlbumSE 4 para más detalles acerca de cómo especificar las carpetas.)



- Si, en DVD-MovieAlbumSE 4, el nombre del disco, el nombre del título, o el nombre del capítulo no ha sido configurado para el disco (cuando se han exportado todos los títulos) o si los títulos o los capítulos se han exportado, luego el nombre de la carpeta será "Untitled".



2. Seleccione las carpetas en el disco que desea importar y haga clic en ①.



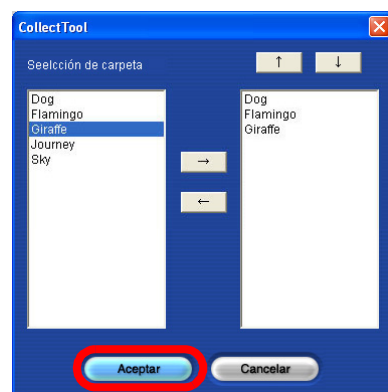
Las carpetas seleccionadas se añaden en el listado de importación que se encuentra en el lado derecho de la pantalla. Para cancelar la importación de una carpeta, seleccione la

carpeta en el listado de importación que se encuentra en el lado derecho de la pantalla y haga clic en ②.

- Puede cambiar el orden de las carpetas por importar en el listado de las carpetas

haciendo clic en los botones  .

3. Haga clic en [Aceptar].



Todas las películas contenidas en las carpetas que se encuentran en el listado de importación se registran y se visualizan las miniaturas de las películas.



NOTA

- ▶ Cuando se abre CollectTool desde DVDfunSTUDIO, las películas se registran en una página de 6 marcos de registración de películas. Si hay 7 películas o más, se añade otra página de 6 marcos de registración de películas y las películas se registran.
- ▶ Si desea cancelar la registración o cambiar el orden de las películas, consulte el párrafo "Procesado y comprobación de las películas registradas" (⇒ 16).

Edición de páginas

Añadido de páginas

1. Haga clic en la última página en el área de visualización de la presentación.



La última página aparecerá en la pantalla principal.

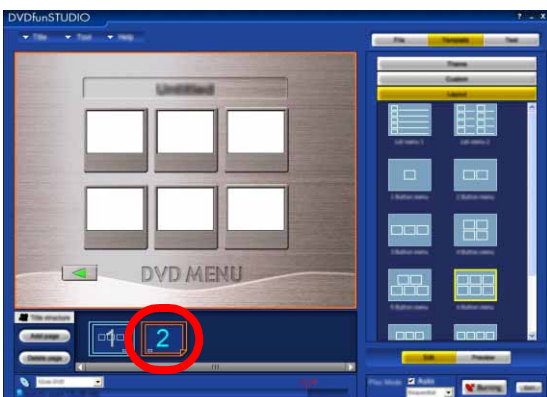
- Las páginas se pueden añadir tan sólo en la última página.

2. Haga clic en el botón [Añadir página].



Una nueva página se añadirá inmediatamente después de la última página.

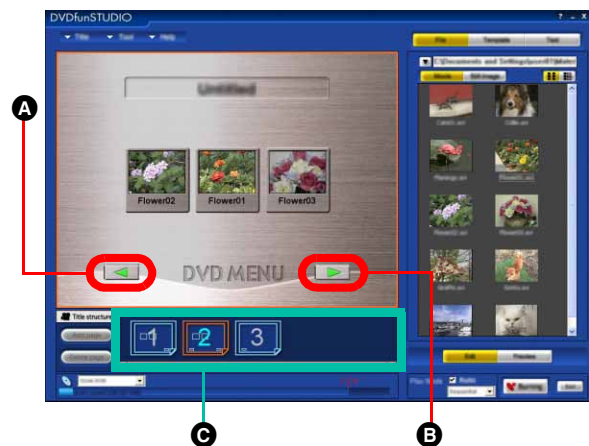
La página añadida se visualizará en la pantalla principal.



NOTA

- Puede añadir hasta un máximo de 10 páginas.
- Toda página añadida tendrá 6 marcos de registración de películas, y el fondo y el marco especificados en [Tema] de [Plantilla]. Para cambiar la presentación (⇒29).

■ Para pasar de una página a otra



- A** Se puede pasar a la página anterior haciendo clic en **A**.
- B** Se puede pasar a la página siguiente haciendo clic en **B**.
- C** Puede pasar a la página en la que se encuentra la miniatura en la que ha hecho clic.

Otras funciones de edición de páginas

■ Borrado de páginas

1. Haga clic en la última página en el área de visualización de la presentación.



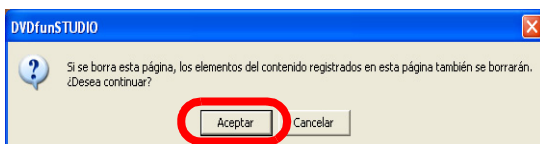
La última página aparecerá en la pantalla principal.

- Puede borrar tan sólo la última página. Además, no puede llevar a cabo el borrado si hay sólo 1 página.

2. Haga clic en el botón [Borrar página].



3. Haga clic en [Aceptar] en la pantalla de confirmación.



Se borrarán todas las registraciones de páginas.



■ Cambio de los nombres de los títulos de las páginas y de la película

1. Haga clic en el interior del cuadro de texto del título de la página o del nombre de la película que desea cambiar.



Aparecerá la pantalla para cambiar el texto, y los atributos de los caracteres se visualizarán en el lado derecho de la pantalla. Al principio, para cada película, en el cuadro de texto se visualizará [Sin título].

2. Cambio de los caracteres de un nombre.

Se cambiará el título de una página o el nombre de una película.

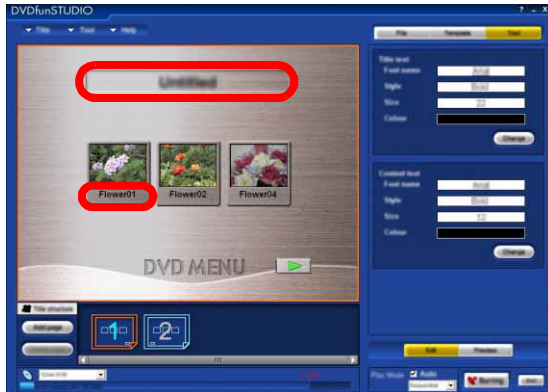


NOTA

- ▶ Número máximo de caracteres que se pueden insertar:
 - Se pueden insertar hasta un máximo de 64 bytes.
 - El número máximo de caracteres que se pueden visualizar es distinto dependiendo de la fuente y del tamaño.
 - En el cuadro de texto, no se pueden utilizar el salto de línea ni la tabulación.
- ▶ La altura del cuadro del nombre de la película se puede doblar según el número de caracteres por insertar. Dependiendo de la presentación de la página, sin embargo, el cuadro del nombre de la película podría superponerse al marco de registración de películas que se encuentra debajo de él. En este caso, lleve a cabo unos cambios como la disminución del tamaño de la fuente.
- ▶ Nombre de la película:
 - A cada película se asigna automáticamente un nombre de archivo.
- ▶ Si no se cambia el título de la página, los caracteres y el cuadro de texto del título de la página no se visualizan en la pantalla de la vista previa o después de la creación de un disco DVD.

■ Cambio de los atributos de los caracteres del título de una página o del nombre de una película

1. Haga clic en el interior del cuadro de texto del título de la página o del nombre de la película que desea cambiar.



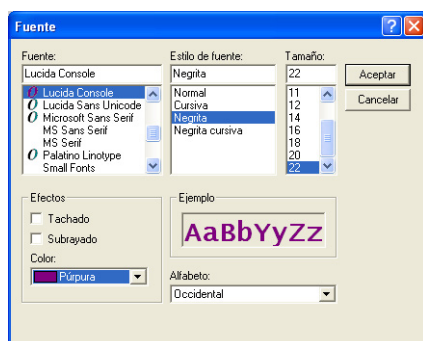
Los atributos de los caracteres se visualizarán en la parte derecha de la pantalla.

2. Haga clic en el botón [Cambiar].



Aparecerá la pantalla [Fuente].

3. Cambie la fuente, el color de los caracteres, etc.



[Fuente]..... Para cambiar la fuente de los caracteres.

[Estilo de fuente] Para cambiar el estilo de la fuente de los caracteres eligiendo cursiva o negrita, por ejemplo.

[Tamaño]..... Para cambiar el tamaño de los caracteres.

[Tachado]..... Para añadir una línea que tacha los caracteres.

[Subrayado] Para subrayar los caracteres.

[Color] Para cambiar el color de los caracteres.

4. Haga clic en [Aceptar] para completar el cambio.

Los atributos de los caracteres cambiarán.



NOTA

- ▶ Dependiendo de la fuente utilizada, los caracteres visualizados en la pantalla [Editar] aparecerán ligeramente distintos de los visualizados en la pantalla [Vista previa]. Para comprobar cómo aparecerán cuando se escribirán en un disco, visualícelos en la pantalla [Vista previa]. (⇒32)
- ▶ Cuando se visualiza la ficha [Texto], haciendo clic en la ficha [Texto] se visualiza también la pantalla de los atributos de los caracteres.
- ▶ No está garantizada la entrada de caracteres en idiomas distintos del idioma seleccionado automáticamente en la instalación de DVDfunSTUDIO (cualquiera entre japonés, inglés, alemán, francés, italiano, español o chino simplificado).

Edición del diseño de la página

Puede configurar por separado los elementos del diseño de la página o todos juntos seleccionando un tema, para adaptarlos al contenido de la película.

Con la función [Plantilla], puede hacer lo siguiente.

- PresentaciónEl número de marcos de registración de películas (de 1 a 10 piezas) se puede configurar según el número de películas.
- TemaLa combinación entre el fondo, el marco y la flecha se denomina tema. Puede seleccionar el tema deseado entre los varios temas predeterminados.
- PersonalizarLas imágenes del fondo, del marco y de la flecha se pueden cambiar por separado.
 Marco: Indica el marco de registración de la película.
 Signo flecha (botón de enlace): Añadida automáticamente cuando el número de páginas alcanza 2. Haga clic en la flecha y se pasará a la página siguiente.

El diseño de la página se puede editar página por página.

Seleccione el diseño de página que desea cambiar, y siga los pasos indicados más abajo.

Cambio de la presentación

1. Haga clic en el fondo.



2. Haga clic en [Presentación].



3. Haga clic en la presentación deseada para el marco de registración de películas.



La presentación del marco de registración de películas cambiará.



NOTA

- Si el número de marcos de registración en la presentación seleccionada es inferior al número de películas ya registradas, la registración de las películas de más se cancela.

Otras funciones de edición del diseño de las páginas

■ Configuración del tema

1. Haga clic en [Tema].



2. Seleccione el tema deseado.



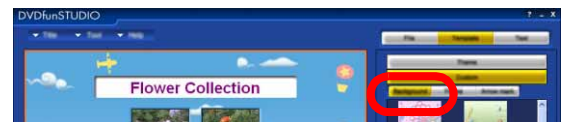
El tema seleccionado quedará reflejado en el diseño.

■ Configuración del fondo

1. Haga clic en [Personalizar].



2. Haga clic en [Fondo].



Aparecerán las miniaturas utilizables para el fondo.

3. Haga clic en la miniatura deseada.



El fondo cambiará.

**NOTA**

- Si prepara como datos de material archivos de imágenes estáticas en formato JPEG y en formato BMP, puede utilizarlos para el fondo. Haga clic en la ficha [Archivo] y luego haga clic en [Img estát.], y se visualizan los archivos de imágenes estáticas. Puede cambiar el fondo también desplazando el archivo de imágenes estáticas que desea utilizar para el fondo en el fondo arrastrándolo o haciendo clic con el botón derecho del ratón en el archivo de imágenes estáticas y seleccionando [Registración fondo].

■ Cambio de la imagen de la flecha (botón de enlace)

1. Haga clic en [Personalizar].



2. Haga clic en [Signo flecha].



Se visualizarán las miniaturas utilizables para el botón de enlace.

3. Haga clic en la miniatura deseada.



La imagen del botón de enlace cambiará.



NOTA

- Si hay sólo 1 página, el botón de enlace no se visualiza.
Para añadir páginas, siga los pasos indicados en (⇒26).

■ Cambio del marco

1. Haga clic en [Personalizar], y luego haga clic en [Marco].



Se visualizarán las miniaturas para el marco.

2. Haga clic en la miniatura deseada.



El marco (marco de registración de películas) cambiará.

■ Eliminación del marco de las miniaturas

Seleccione [Con sombreado] en las miniaturas.

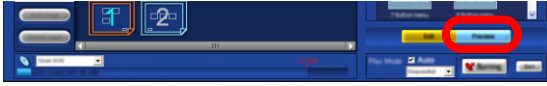


Comprobación del contenido de los datos con título (Pantalla de la vista previa)

Comprobación del contenido de los datos con título (Pantalla de la vista previa)

Puede comprobar la estructura de los datos con título editados como el fondo de una página, la secuencia de reproducción de una película, etc., antes de escribir en un disco DVD R/RW.

1. Haga clic en el botón [Vista previa].



2. Compruebe el contenido de cada página.



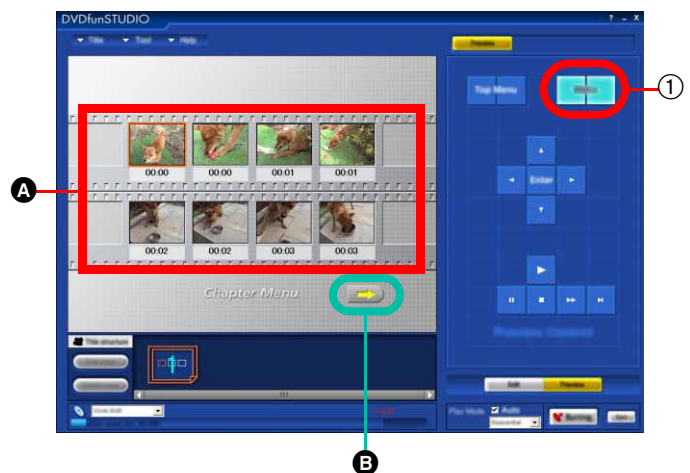
- A** Botón [Top Menu] (Menú sup)
Este botón muestra el menú de la página en la que está registrada la película.
- B** Botón [Menu] (Menú)
Cuando se está reproduciendo una película, este botón detiene la reproducción. Si a la película detenida se añaden unos capítulos, se visualiza el menú de los capítulos, y si en la película no hay capítulos, se visualiza el menú de la página en la que está registrada la película.
- C** Teclas de dirección y botón [Enter] (Entrar)
Las teclas flecha arriba, flecha abajo, flecha a la izquierda y flecha a la derecha se utilizan para seleccionar las películas y los botones de enlace. Si se pulsa el botón [Enter], se reproduce la película seleccionada. Si no ha sido seleccionado ningún botón de enlace, la operación se desplaza en la página de destino del enlace. Si no ha sido seleccionado ningún marco de película, la reproducción empieza a partir de esa película.
- D** Botón Reproducción
Este botón empieza la reproducción desde la película actualmente seleccionada.
- E** Botón Salto
Este botón salta al capítulo siguiente.
- F** Botón Avance rápido
Este botón reproduce en el modo avance rápido (a una velocidad casi doble). (Está disponible durante la reproducción o la pausa.)
- G** Botón Stop
Este botón detiene la reproducción y muestra la imagen que indica el estado de detención.
- H** Botón Pausa
Este botón detiene temporalmente la reproducción.

3. Haga clic en el botón [Editar] si desea volver a editar. (⇒15)

Para escribir en un disco DVD R/RW, haga clic en el botón [Grabar]. (⇒33)

■ Comprobación del menú de capítulos

Si hace clic en el botón [Vista previa], la reproducción empieza inmediatamente. Si hace clic en [Menu] (1) durante la reproducción de una película, se visualiza el menú de capítulos.



- A** Se visualiza la miniatura de cada capítulo. La posición de la miniatura podría desviarse del punto configurado de más o menos 1 segundo. El nombre no se puede cambiar.
- B** Si hay más de 8 miniaturas de capítulos, la miniaturas de más se visualizan en la página siguiente. (Hasta un máximo de 3 páginas)
En este caso, puede cambiar de página del menú de capítulos haciendo clic en **B**.



NOTA

- ▶ La calidad de la imagen de las películas y la sincronización de reproducción (tiempo necesario para reproducir una película después de hacer clic en los botones, intervalo de reproducción entre una película y la siguiente, etc.) son ligeramente distintas de las empleadas cuando las películas se reproducen en un reproductor DVD, etc.
- ▶ Con algunas unidades de visualización utilizadas para el reproductor DVD (una TV conectada a un reproductor DVD o, en el caso de un reproductor DVD portátil, su misma pantalla), algunas partes de la pantalla podrían no visualizarse.
- ▶ Las películas con el signo **E** se vuelven a codificar durante la operación de escritura, y esto disminuye la calidad de la imagen.
- ▶ Si los datos originales se reproducen en la pantalla [Vista previa], no puede comprobar la calidad de la imagen reproducida en un reproductor DVD. Vuelva a la pantalla [Editar] y visualice la vista previa haciendo clic en el botón [Compr. imagen] para comprobar la calidad de la imagen. (⇒20)

Escritura en los discos

Escritura en discos DVD R/RW

Puede escribir los datos editados y comprobados en los discos DVD R/RW. En los discos escritos no se pueden añadir otros datos. Para escribir datos en un disco, se necesita una unidad de trabajo que tenga un espacio libre equivalente al del disco. (Se necesitarán hasta unos 8,5 GB de espacio libre.) Puede cambiar la unidad de trabajo en [Her.] >> [Preferencia] >> [Unidad de trabajo]. (⇒41)

La unidad de escritura se puede cambiar utilizando [Envío]. (⇒41)

Cuando se escriben datos en un disco DVD RW usado, ejecute [Borrado rápido] o [Borrado completo] desde [Borrar disco DVD RW] en el menú [Her.]. (⇒40)



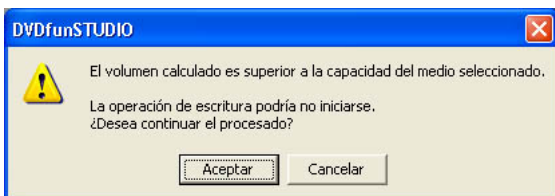
ADVERTENCIA

- ▶ Si escribe en un disco DVD R/RW con otra aplicación, no ejecute ni la operación de escritura de este software ni el formateo de un DVD RW. Además, durante la operación de escritura de este software, no haga funcionar nunca otra aplicación para la escritura. De lo contrario, la creación del disco podría fallar y esto podría dañar el disco.
- ▶ Si como unidad de escritura utiliza la videocámara DVD, se visualizará un mensaje pidiéndole que espere hasta que empiece la escritura dependiendo del estado de las operaciones continuas. Si aparece este mensaje, espere aprox. 10 minutos y vuelva a intentar escribir.

1. Haga clic en el botón [Grabar].



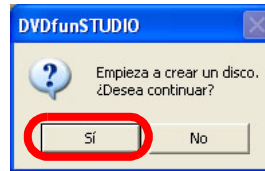
- Si se espera que el volumen de disco necesario para escribir sea superior a la capacidad máxima grabable del disco seleccionado, cuando hace clic en el botón [Grabar] aparecerá el siguiente mensaje.



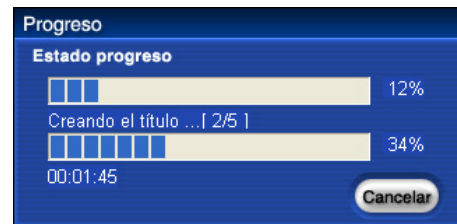
Si exporta archivos de películas de un disco DVD-RAM o DVD-RW de 8 cm y los escribe en un disco DVD R/RW de 8 cm utilizando DVD-MovieAlbumSE 4 y este software, entonces podrá seguir con los pasos siguientes haciendo clic en el botón [Aceptar] incluso si aparece este mensaje y escribir estos discos.

- (Si cuando se llevan a cabo estos pasos la capacidad es todavía insuficiente, entonces se cancelarán antes de que empiece realmente la escritura.)

2. Haga clic en [Sí] en la pantalla de confirmación.



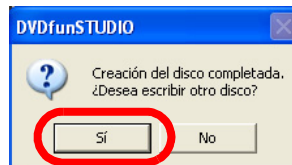
La operación de escritura empezará.



- Se visualiza el cuadro de diálogo [Progreso], y en él se muestran 2 barras que indican el progreso en porcentajes. La barra inferior muestra el progreso de 1 película y la barra superior indica el progreso global.

El tiempo transcurrido mostrado aquí abajo es un valor aproximado.

3. Después de la escritura de los datos, aparece la pantalla mostrada aquí abajo. Para escribir los datos en otro disco, haga clic en [Sí], si no, haga clic en [No].



NOTA

- ▶ Si como unidad de escritura utiliza la videocámara DVD, la pantalla aquí abajo no aparece.
- ▶ Con el estándar DVD, hay que escribir al menos 1 GB de datos. Si los datos creados son menos de 1 GB, se añaden unos datos ficticios para llegar a 1 GB, y se graban. Por este motivo, la escritura de los datos llevará un poco de tiempo incluso si la cantidad de datos es pequeña.
- ▶ Si conecta el disco duro externo a través de una interfaz con una velocidad de transferencia baja (por ej.: USB1.1) o utiliza un disco duro externo con una velocidad de acceso baja, los datos podrían no transferirse a tiempo y su escritura podría fallar.



ADVERTENCIA

- ▶ No lleve a cabo ninguna otra tarea hasta que la escritura de datos haya acabado.

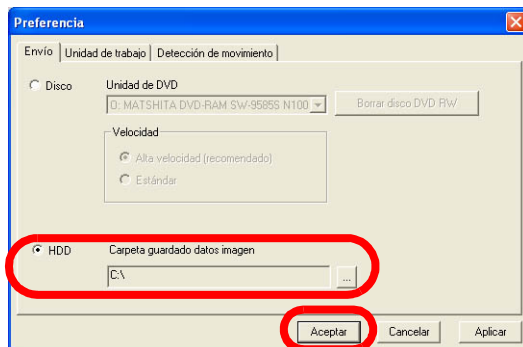
Escritura en un disco duro para más comodidad

Puede escribir los datos editados y comprobados en el disco duro como imagen para discos DVD-Video. La imagen para discos DVD-Video se puede reproducir por medio de aplicaciones para reproducir DVD. La imagen para discos DVD-Video almacenada en el disco duro se puede escribir también en un DVD R/RW (⇒35). Además, si no se dispone de un disco DVD R/RW, como medio de almacenamiento temporáneo se puede utilizar una imagen de disco en el disco duro.

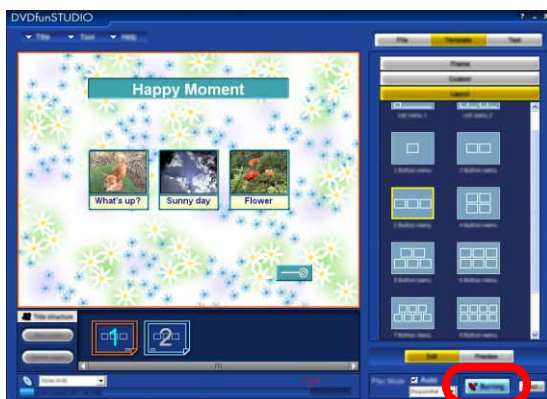
■ Escritura en el disco duro

1. Seleccione [Preferencia] en el menú [Her.].

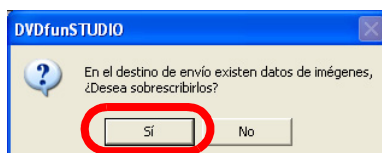
Se visualizará la pantalla [Preferencia]. Seleccione [HDD] y haga clic en el botón [Aceptar], y vuelva a la pantalla anterior.



2. Haga clic en el botón [Grabar].



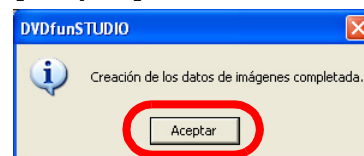
3. Haga clic en [Sí] en la pantalla de confirmación.



La escritura en el disco duro empezará.



4. Acabada la operación de escritura, se visualiza la pantalla mostrada aquí abajo. Luego haga clic en el botón [Aceptar].

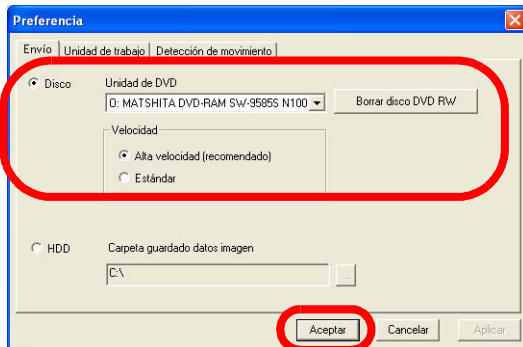


NOTA

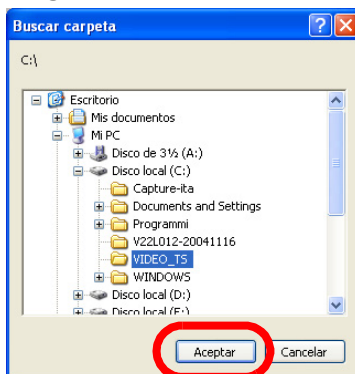
- ▶ La imagen para discos DVD-Video escrita en el disco duro se puede reproducir por medio de las aplicaciones para reproducir DVD. Para saber más acerca de los procedimientos de funcionamiento detallados, consulte el manual de instrucciones de su aplicación para reproducir DVD.
- ▶ No desplace ni edite la carpeta "VIDEO_TS" en la carpeta designada utilizando [Carpeta guardado datos imagen] en la pantalla [Preferencia]. Si desplace o edita la carpeta "VIDEO_TS", la escritura en discos DVD R/ RW podría resultar imposible.

■ Escritura de la imagen escrita en el disco duro en discos DVD R/RW

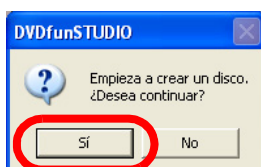
1. Inserte el disco DVD R/RW por escribir en la unidad.
2. Seleccione [Preferencia] en el menú [Her.].
Se visualizará la pantalla [Preferencia].
3. Compruebe [Disco] en [Envío] para seleccionar la unidad de destino para la escritura, luego haga clic en el botón [Aceptar].



4. Seleccione [Grabar desde una imagen] en el menú [Título].
Se visualizará la pantalla [Buscar carpeta].
5. Seleccione la imagen del disco de video DVD (carpeta [VIDEO_TS]) por escribir y haga clic en el botón [Aceptar].



6. Haga clic en [Sí] en la pantalla de confirmación.



La escritura en el disco DVD R/RW empezará.



NOTA

- Una vez empezada la escritura en el disco DVD R/RW, no puede suspender la operación de escritura.
- Las nicas imagines de disco que pueden escribirse con [Grabar desde una imagen] son los archivos que han sido creados y guardados con DVDfunSTUDIO o que han sido grabadas con una videocámara DVD. Las imágenes de disco de video DVD creadas por otras aplicaciones no pueden escribirse.



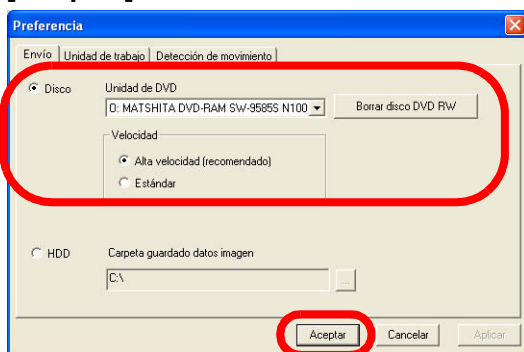
ADVERTENCIA

- No lleve a cabo ninguna otra tarea hasta que la escritura de datos haya acabado.

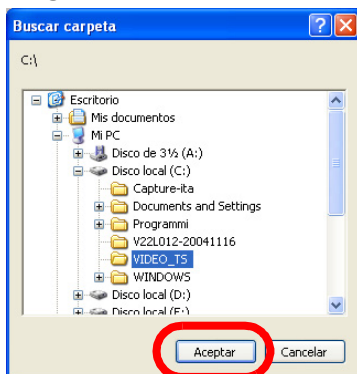
Copiado de datos de un disco a otro

Puede copiar los datos grabados en formato de video DVD contenidos en un disco DVD R/RW en el disco duro utilizando el Explorador y luego escribirlos en otro disco DVD R/RW.

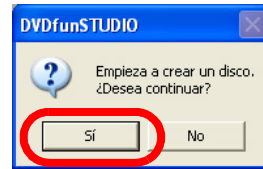
1. Inserte en la unidad un disco en formato de video DVD creado en DVDfunSTUDIO o un disco en formato de video DVD (disco finalizado) que contenga un video grabado por una videocámara DVD.
2. Copie la carpeta [VIDEO_TS] en el disco duro utilizando el Explorador.
3. Inserte el disco DVD R/RW por escribir en la unidad.
4. Inicie DVDfunSTUDIO y seleccione [Preferencia] en el menú [Her.]. Se visualizará la pantalla [Preferencia].
5. Compruebe [Disco] en [Envío] para seleccionar la unidad de destino para la escritura, luego haga clic en el botón [Aceptar].



6. Seleccione [Grabar desde una imagen] en el menú [Título]. Se visualizará la pantalla [Buscar carpeta].
7. Seleccione la imagen del disco de video DVD (carpeta [VIDEO_TS]) por escribir y haga clic en el botón [Aceptar].



8. Haga clic en [Sí] en la pantalla de confirmación.



La escritura en el disco DVD R/RW empezará.

**NOTA**

- Una vez empezada la escritura en el disco DVD R/RW, no puede suspender la operación de escritura.
- Las nicas imagines de disco que pueden escribirse con [Grabar desde una imagen] son los archivos que han sido creados y guardados con DVDfunSTUDIO o que han sido grabadas con una videocámara DVD. Las imágenes de disco de video DVD creadas por otras aplicaciones no pueden escribirse.
- También es posible copiar los datos en un disco DVD-R DL (de doble capa) de 8 cm. grabados por una videocámara DVD en un disco DVD R de 12 cm.

**ADVERTENCIA**

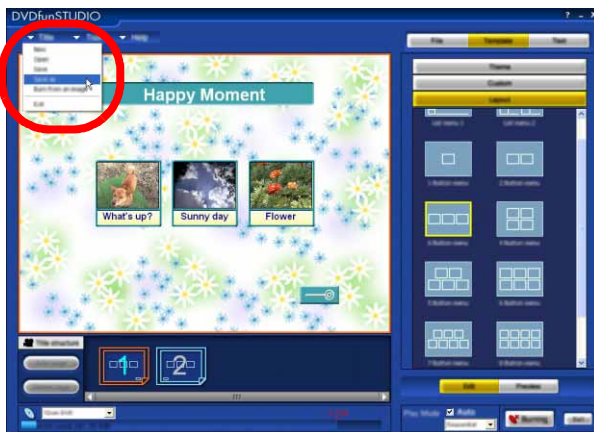
- No lleve a cabo ninguna otra tarea hasta que la escritura de datos haya acabado.

Guardado/Carga de los datos con título

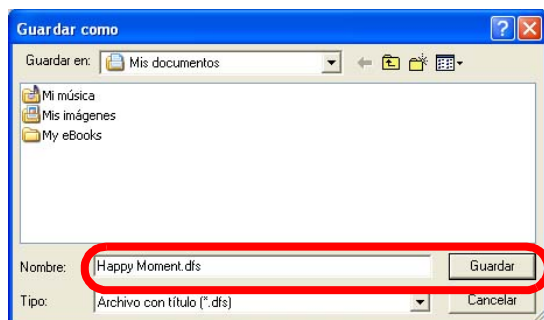
Guardado de los datos con título

Puede guardar los datos con título como las registraciones de películas y las modificaciones llevadas a cabo en el fondo o en el botón de enlace.

1. Haga clic en [Título], y luego haga clic en [Guardar como].



2. Especifique la carpeta en la que guardar los datos y el nombre del archivo, y luego haga clic en [Guardar].



NOTA

- Precauciones a la hora de guardar y cargar
 - No guarde los datos con título en la unidad DVD, en la unidad CD, etc. Los datos no se guardarán correctamente.
 - Lo que se puede guardar haciendo clic en [Título] y [Guardar como]:
El contenido editado como las registraciones de películas y los diseños de las páginas
 - Lo que no se puede guardar haciendo clic en [Título] y [Guardar como]:
Los archivos originales de las imágenes dinámicas, etc.
 - Si se han borrado los archivos originales registrados o se han desplazado las carpetas, por ejemplo, después del guardado de los datos, la próxima vez ya no será posible cargar los datos con título guardados.

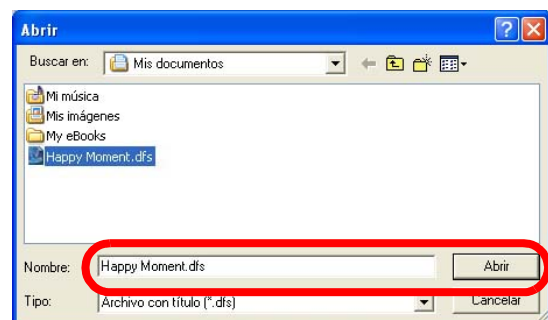
Carga de los datos con título

Puede cargar los datos con título que se han guardado.

1. Haga clic en [Título], y luego haga clic en [Abrir].



2. Seleccione el archivo, y luego haga clic en [Abrir].



Se abrirán los datos con título, y aparecerá el contenido editado que se ha guardado.



NOTA

- Para empezar a editar unos nuevos datos con título desde el principio, haga clic en [Título], y luego haga clic en [Nuevo].
- Precauciones a la hora de guardar y cargar
 - Si se han borrado archivos originales registrados o se han movido carpetas, por ejemplo, después de guardar los datos, la próxima vez ya no será posible cargar los datos con título guardados.

Información útil

Nombres y funciones de las partes de la pantalla



A Pantalla principal

Los datos con título se visualizan página por página. Seleccione la página por visualizar en el área de visualización de la presentación (B).

B Área de visualización de la presentación/Área de visualización de capítulos

Si hace clic en el área del fondo en la pantalla principal (A), esta área sirve como área de visualización de la presentación, donde se visualizan las páginas de los datos con título una al lado de la otra, permitiendo comprobar la estructura global de los datos con título. Además, la página seleccionada aquí aparece en la pantalla principal. Si hace clic en una película en la que ya se han añadido capítulos, esta área cambia al área de visualización de capítulos, y allí se visualizan las miniaturas de los capítulos.

C Área de selección de los medios /Área de visualización de utilización del disco

Seleccione el tamaño del medio en que desea escribir. El espacio de memoria máximo es distinto dependiendo del medio. (⇒13)

El volumen total de las películas registradas se visualizará por medio de un valor numérico y un gráfico de barras. Si el volumen total es superior a la capacidad de grabación máxima del medio, el valor numérico y el exceso se visualizan en rojo en el gráfico.

D Área de visualización de los datos de material y de la información

Cuando se seleccionan datos de material y se hace doble clic en ellos con el botón izquierdo del ratón, los datos se reproducen; si se hace clic en los datos con el botón derecho, aparece el siguiente menú.

[Play] :Reproduce los datos de material seleccionados.

[Registación] :Registra los datos de material seleccionados en la pantalla principal.

- Registración de archivos de video

Si en la pantalla principal ya hay seleccionado un marco de registración de películas, la películas se registrará en ese marco. Si no hay seleccionado ningún marco de registración, la película se registrará en el primer marco de registración vacío. (Si no hay marcos de registración vacíos, no se puede seleccionar [Registación].)

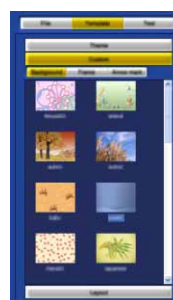
- Los archivos de imágenes estáticas se pueden utilizar como imágenes de fondo. Haga clic con el botón derecho del ratón en un archivo de imágenes estáticas, y seleccione [Registación fondo].

(⇒30)

■ Área de selección del material del diseño

Si hace clic en el fondo de la pantalla principal, se visualizan las miniaturas de las imágenes que se pueden utilizar para el fondo, el marco y las flechas. También es posible confirmar y cambiar los atributos de texto de los títulos de las páginas y de los nombres de las películas.

Ficha [Plantilla]



Ficha [Texto]



■ Área de visualización de la información acerca de la película

Si hace clic en una película en la pantalla principal, se visualiza la información acerca de esa película. Si hace clic en [Info conversión], se visualiza la información en el momento de escribir en los discos DVD R/RW.

Ficha [Info registración]



Ficha [Info conversión]



E Botón [Editar]

Este botón se utiliza para editar las películas registradas.

F Botón [Vista previa]

Haga clic en este botón si desea confirmar el contenido de cualquier película registrada, y aparece la pantalla [Vista previa].

G Configuración de los modos de reproducción

Puede seleccionar el modo de reproducción entre [Individual] y [Secuencial]. Además, puede configurar si utilizar o no [Auto]

• Individual:

Seleccione esto si desea volver al menú de títulos cada vez que se acaba la reproducción de 1 película cuando reproduce un disco en un reproductor DVD u otro aparato.

• Secuencial:

Seleccione esto si desea continuar la reproducción de las películas contenidas en un disco sin volver a la pantalla del menú de títulos después de que se ha acabado la reproducción de 1 película cuando reproduce un disco en un reproductor DVD u otro aparato. (Cuando se ha acabado la reproducción de la última película, la pantalla vuelve al menú de títulos aunque no haya seleccionado esta opción.)

• Auto: Seleccione esto si desea reproducir un disco desde la primera película sin visualizar primero el menú de títulos cuando reproduce un disco en un reproductor DVD u otro aparato.

H Botón [Grabar]

Este botón se utiliza para escribir los datos editados y comprobados en un disco DVD R/RW.

I Botón [Salir]

Este botón se utiliza para salir de DVDfunSTUDIO.

J Menú



■ Menú [Título]

Este menú se utiliza para guardar y cargar lo que ha sido editado.

[Nuevo]

Este elemento del menú se utiliza para cerrar el contenido editado existente y crear datos con título nuevos.

[Abrir]

Este elemento del menú se utiliza para leer los archivos almacenados del contenido editado (archivos de datos con título). (⇒37)

[Guardar]

Este elemento del menú se utiliza para sobrescribir el contenido editado actual en el archivo de datos con título.

[Guardar como]

Este elemento del menú se utiliza para guardar el contenido editado actual con un nuevo nombre de archivo. (⇒37)

[Grabar desde una imagen]

Este elemento del menú se utiliza para leer las imágenes para discos DVD-Video contenidas en el disco duro para almacenarlas y escribirlas en un disco DVD R/RW. (⇒35)

[Salir]

Este elemento del menú se utiliza para salir de DVDfunSTUDIO.

■ Menú [Her.]

[Preferencia]

Este elemento del menú se utiliza para abrir el panel [Preferencia] que le permite configurar la unidad de trabajo, la unidad de escritura u otro. (⇒41)

[CollectTool]

Cuando trabaja con DVD-MovieAlbumSE 4, puede importar de manera eficaz archivos de video grabados en un disco DVD-RAM en DVDfunSTUDIO.

[Borrar disco DVD RW]

Se utiliza para formatear los discos DVD RW.

Si formatea un disco DVD RW, todos los datos almacenados en el disco se borran. Antes de formatear, asegúrese de que el disco no contenga datos necesarios.

• [Borrado rápido]:

Este tipo de borrado dura aprox. 1 minuto. (Se borra sólo la información contenida en el índice.)

• [Borrado completo]:

Este tipo de borrado dura aprox. 1 hora. (Se borra todo el DVD RW.)

La duración del borrado depende de la velocidad de la unidad y del medio utilizados.

**NOTA**

- ▶ Si como unidad de destino de escritura selecciona la videocámara DVD, entonces no puede seleccionar [Borrado completo].
- ▶ En DVDfunSTUDIO, también puede grabar los datos en discos DVD RW formateados con el método del borrado sencillo.

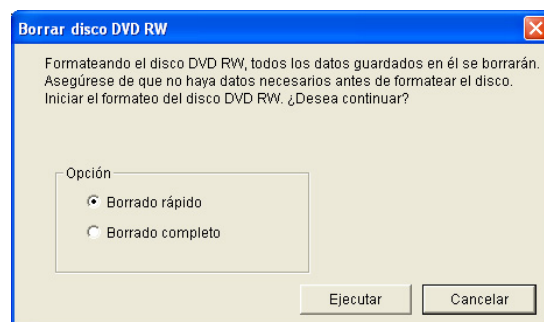
■ Menú [Ayuda]

[Ayuda de DVDfunSTUDIO]

Este elemento del menú se utiliza para abrir el manual de instrucciones de DVDfunSTUDIO en formato PDF.

[Acerca de DVDfunSTUDIO]

Este elemento del menú se utiliza para visualizar la versión de este software.



Configuración del entorno

Se abrirá el panel [Preferencia] seleccionando [Her.] >> [Preferencia] en el menú.

El contenido configurado en el panel se almacena con DVDfunSTUDIO. El contenido quedará guardado hasta que inicie de nuevo este software excepto la siguiente configuración.


- [Envío]: [Velocidad] se configurará en [Alta velocidad (recomendado)].
- [Detección de movimiento]: En el momento del inicio, está configurado en [1].

Panel [Envío]

Le permite cambiar la unidad de escritura.

- Escritura en discos DVD R/RW

Ponga una marca de verificación en la casilla de verificación [Disco],

haga clic en  en la parte a la extrema derecha de [Unidad de DVD], y seleccione la unidad de destino en el menú.

Las videocámaras DVD (⇒4) que no pueden utilizarse como unidades de escritura para PCs no aparecen en el listado aunque estén conectadas.

- Configuración de la velocidad de escritura

De forma predeterminada, hay seleccionado [Alta velocidad (recomendado)] como configuración recomendada. Normalmente, deje esta configuración.

Si la escritura falla, seleccione [Estándar]. La velocidad de escritura es inferior, sin embargo el proceso de escritura se podría llevar a cabo con más éxito.


Utilice discos DVD R/RW recomendados para la unidad DVD que utiliza.

- Borrado de discos DVD RW

Haga clic en el botón [Borrar disco DVD RW], y aparecerá la ventana [Borrar disco DVD RW]. (⇒40)

- Escritura de la imagen para discos en el disco duro

Ponga una marca de verificación en la casilla de verificación [HDD] y configure la carpeta de destino en [Carpeta guardado datos imagen].

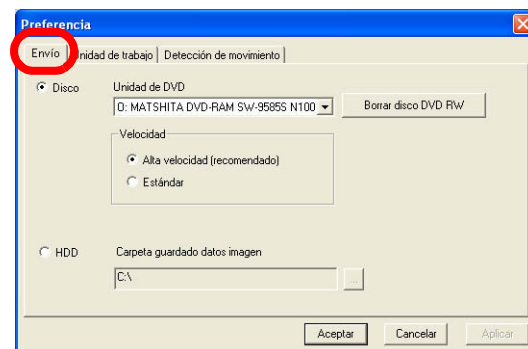
(La carpeta de destino se puede seleccionar también haciendo clic en .)

En la carpeta de destino se crea automáticamente una carpeta llamada "VIDEO_TS", y los datos se escriben en esa carpeta. (⇒35)

- Cómo expulsar un disco DVD (cuando hay conectada una videocámara DVD)

Cuando al PC hay conectada una videocámara DVD, el botón expulsar en la videocámara DVD está inhabilitado.

Haga clic en  o seleccione [Expulsar] en el Explorar.



Panel [Unidad de trabajo]

Le permite cambiar la unidad de trabajo.

- Haga clic en  a la extrema derecha de [Unidad de trabajo], y seleccione la unidad de trabajo en el menú.

Se visualizan la cantidad de espacio libre en la unidad seleccionada como unidad de trabajo y la cantidad de espacio libre requerido para crear el título actualmente registrado. Seleccione una unidad con un espacio libre superior al requerido como unidad de trabajo.

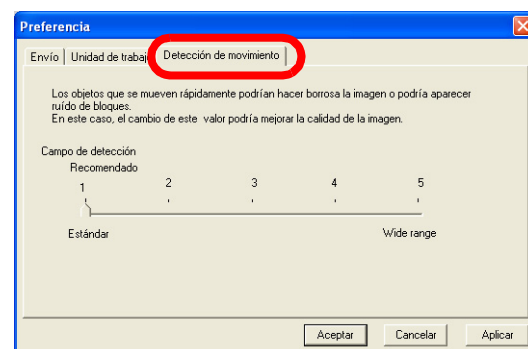
Panel [Detección de movimiento]

Puede configurar el alcance de la detección de movimientos (grado de cambios) en el video en una escala de 1 a 5. Se recomienda [1], pero la calidad de la imagen de un DVD creado podría mejorarse cambiando el alcance a un valor entre [2] y [5].





Utilice esta función cuando en la imagen enviada hay muchos ruidos de bloqueo y bordes borrosos. La configuración se mantiene hasta que se cambie.

La configuración recomendada es [Estándar] porque se da prioridad a la duración del proceso.

Llevando la configuración cerca de [Wide range], la calidad de la imagen mejora, pero la duración del proceso es mayor. Suponiendo que la duración del proceso en la configuración [1] sea 1, la duración del proceso en la configuración [3] sea 2, y la duración del proceso en la configuración [5] sea 3,5.



Solución de problemas

Problema	Solución
DVDFunSTUDIO no se puede iniciar.	<ul style="list-style-type: none"> ▶ Este software sólo puede ser iniciado por usuarios con privilegios de administrador. (Para Windows® 2000/XP) ▶ Este software no puede ser usado por usuarios Invitados. (Para Windows Vista)
Los datos de material no se pueden grabar.	▶ Los datos almacenados en discos removibles (discos desmontables), como los CD-ROMs y las tarjetas de memoria SD, no se pueden escribir.
El nombre de una página o de una película está cortado.	▶ Dependiendo de la fuente utilizada, los caracteres visualizados en la pantalla [Editar] podrían aparecer un poco distintos de los visualizados en la pantalla [Vista previa]. Para comprobar cómo aparecerán cuando se escribirán en un disco, visualícelos en la pantalla [Vista previa]. (⇒32)
No se pueden añadir páginas.	▶ Las páginas no se pueden añadir cuando no se visualiza la última página. Además, el número máximo de páginas que se pueden añadir es 10.
El contenido con una relación de aspecto de 16:9 cambia a un contenido con una relación de aspecto de 4:3 en el formato de buzón.	<ul style="list-style-type: none"> ▶ Si importa contenidos con una relación de aspecto de 16:9, tenga en consideración los siguientes elementos. <ul style="list-style-type: none"> • Si selecciona [Sin codificación (calidad superior)] en la configuración de la calidad de la imagen, para grabar se utiliza la relación de aspecto original. Si la resolución del archivo de la película original no es 720×480, 704×480, 720×576 o 704×576, se selecciona [Encode]. • Si selecciona [Alta calidad] en la configuración de la calidad de la imagen, para codificar se utiliza la relación de aspecto de 16:9. • Si selecciona [Normal], [Larga duración] o [Duración extralarga] en la configuración de la calidad de la imagen, para codificar se utiliza la relación de aspecto de 4:3 (buzón).
No se visualizan los botones de enlace.	▶ Si hay sólo 1 página, no se visualiza ningún botón de enlace.
La reproducción no empieza aunque se pulse el botón  en la pantalla de la Vista previa.	▶ Sise pulsa el botón  después de haber pulsado el botón  , la reproducción no empezará a no ser que la película esté en la primera página. Primero seleccione la película por reproducir, y luego pulse de nuevo el botón  .
Aparece el mensaje [El espacio en el disco es insuficiente.] y los datos no se pueden importar.	<ul style="list-style-type: none"> ▶ La escritura no se puede llevar a cabo porque el volumen de datos es superior a la capacidad máxima del DVD R/RW en la unidad. Borre las películas registradas o cambie la configuración de la calidad de la imagen. <ul style="list-style-type: none"> • Para saber cuál es la longitud de los datos que se pueden escribir en un disco (⇒6). ▶ Si exporta archivos de películas de un disco DVD-RAM o DVD-RW de 8 cm y los escribe en un disco DVD R/RW de 8 cm utilizando DVD-MovieAlbumSE 4 y este software, entonces podrá seguir con los pasos siguientes haciendo clic en el botón [Aceptar] incluso si aparece este mensaje y escribir estos discos. (Si cuando se llevan a cabo estos pasos la capacidad es todavía insuficiente, entonces se cancelarán antes de que empiece realmente la escritura.)
No se pueden cargar los datos con título guardados utilizando [Título] >> [Guardar como].	▶ Si se borran los archivos originales o se desplazan las carpetas después del guardado de los datos con título, la próxima vez ya no será posible cargar los datos con título. Por ejemplo, si los archivos originales de las películas están almacenados en un disco duro externo y ese disco duro luego se desconecta, esos datos con título ya no se pueden cargar.

Solución de problemas

Problema	Solución
La unidad no viene reconocida, o aparece el mensaje [Ninguna unidad].	<ul style="list-style-type: none"> ▶ Si se utiliza un software para la escritura fabricado por compañías distintas de Panasonic o se utilizan controladores ASPI suministrados con escáneres, impresoras, etc., la escritura en un disco DVD podría no completarse correctamente. En este caso, desinstalar las demás aplicaciones (controlador ASPI) y luego volver a instalar DVDfunSTUDIO. (Para desinstalar e instalar DVDfunSTUDIO, siga las instrucciones que aparecen en pantalla, y reinicie el PC sin falta.) Si hay conectadas varias unidades DVD, podrían no ser reconocidas correctamente. ▶ Las videocámaras DVD (⇒4) que no pueden utilizarse como unidades de escritura para PCs no aparecen en el listado aunque estén conectadas.
Aparece el mensaje [No hay ninguna unidad conectada.].	▶ Seleccione [Her.] >> [Preferencia] >> [Envío], deseccione [HDD] y luego seleccione [Disco]. (⇒34)
Los datos no se pueden escribir en un disco completamente, aunque el tamaño de los datos sea inferior a 4,7 GB. (Se necesita volver a codificar.)	<ul style="list-style-type: none"> ▶ Aunque los datos originales estén en un archivo MPEG inferior a 4,7 GB, los datos de sonido aumentan de un factor de aproximadamente 7 si se convierten en formato LPCM a la hora de escribirlos en un disco DVD. Por consiguiente, el volumen de los datos es superior a la capacidad del disco DVD. Seleccione [Dolby Digital] en la configuración del sonido, o vuelva a codificar los datos originales. <ul style="list-style-type: none"> • Tamaño aproximado de los datos por grabar sin tener que volverlos a codificar (⇒6).
Cuando se escriben datos en un disco DVD, ocurre un error.	<ul style="list-style-type: none"> ▶ A veces los datos no se pueden escribir de manera satisfactoria debido a la escasa compatibilidad entre la unidad y el disco. Utilice los discos recomendados por el fabricante. Dependiendo del medio utilizado, a veces el medio no se puede reproducir aunque la escritura en el medio haya sido completada correctamente. Después de la escritura, asegúrese de comprobar que el medio reproduzca correctamente. ▶ Durante el proceso de escritura en DVDfunSTUDIO, no ejecute nunca ninguna otra aplicación para la escritura. De lo contrario, la creación del disco podría fallar y esto podría dañar el disco. <ul style="list-style-type: none"> • No utilizar otras aplicaciones que necesitan una unidad DVD (Drag'n Drop CD™, B's Recorder GOLD™, etc.) o aplicaciones para la grabación, la codificación MPEG u otros usos que requieren mucha CPU y gastan mucha memoria. ▶ Cuando está funcionando un software antivirus residente u otro software residente, desactivar el software. ▶ Si se utiliza un software para la escritura fabricado por compañías distintas de Panasonic o se utilizan controladores ASPI suministrados con escáneres, impresoras, etc., la escritura en un disco DVD podría no completarse correctamente. En este caso, desinstalar las demás aplicaciones (controlador ASPI) y luego volver a instalar DVDfunSTUDIO. ▶ Si ocurre un error durante el proceso de escritura en un disco DVD R/RW, una imagen para discos DVD-Video se almacena como copia de seguridad. Consulte "Escritura de la imagen escrita en el disco duro en discos DVD R/RW". (⇒35) La imagen para discos DVD-video almacenada como copia de seguridad se borrará automáticamente cuando saldrá de DVDfunSTUDIO. ▶ DVDfunSTUDIO podría no funcionar correctamente dependiendo de la condición de la unidad en la que hay instalado el OS o de la unidad designada como unidad de trabajo. Analice la condición del disco duro, y defrágmentelo si necesario.
No se visualizan algunas partes de la pantalla cuando se reproduce un disco que contiene datos guardados.	▶ Con algunas unidades de visualización utilizadas para el reproductor DVD (una TV conectada a un reproductor DVD o, en el caso de un reproductor DVD portátil, su misma pantalla), algunas partes de la pantalla podrían no visualizarse.
Una cantidad muy pequeña de película se corta al final cuando se reproduce un disco que contiene datos guardados.	▶ Cuando se crea un disco DVD-Video (escribiendo en el disco duro o en un disco DVD R/RW), el final de la película podría quedar cortado de aproximadamente 0,5 segundos.
No se pueden añadir datos en un disco DVD-R o DVD-RW.	▶ Los discos escritos con DVDfunSTUDIO no aceptan que se le añadan más datos. No puede añadir datos en discos grabados con un software distinto de DVDfunSTUDIO.
No se puede reproducir un disco con el reproductor DVD.	▶ Compruebe si su reproductor DVD es compatible con la reproducción de discos DVD R/RW.

Otros

- Está prohibido copiar o transmitir el contenido de este Manual de instrucciones enteramente o en parte.
- El contenido de este Manual de instrucciones está sujeto a modificaciones sin notificación previa.
- Partes de las ilustraciones y de las pantallas mostradas en este Manual de instrucciones podrían ser un poco distintas de las reales.
- Derechos de autor relacionados:
Los datos editados por los usuarios pueden ser utilizados para su entretenimiento personal y para ningún otro propósito.
- Windows®, Microsoft® y DirectX® son marcas registradas o marcas comerciales de Microsoft Corporation en los Estados Unidos y/o en otros países.
- IBM® y PC/AT son marcas registradas de International Business Machines Corporation en los EE.UU.
- Intel®, Pentium® y Celeron® son marcas registradas o marcas comerciales de Intel Corporation en los Estados Unidos y en otros países.
- Adobe® y Acrobat® son las marcas comerciales de Adobe Systems Incorporated.
- Captura(s) de pantalla del producto Microsoft vuelta(s) a imprimir con el permiso de Microsoft Corporation.
- "Drag'n Drop CD" es la marca comercial de EasySystems Japan Ltd. y DigiOn, Inc.
- "B's Recorder GOLD" es la marca comercial de BHA Co., Ltd.
- Fabricado bajo licencia de Dolby Laboratories.
Dolby y el símbolo de la doble D son marcas comerciales de Dolby Laboratories.
Trabajo confidencial no publicado. Copyright 1992-1997 Dolby Laboratories. Todos los derechos reservados.
- Los demás nombres de sistemas y productos mencionados en estas instrucciones normalmente son marcas registradas o marcas comerciales de los fabricantes que han desarrollado el sistema o el producto correspondiente.