

Bedienungsanleitung

Authoring Software

DVDfunSTUDIO 2.6



- Für Details zu grundlegenden Bedienungsschritten Ihres Rechners und Windows®, siehe Bedienungsanleitung Ihres Rechners.
- Diese Anleitung basiert auf Beispielen, die zu Erklärungszwecken verwendet werden. Die Angaben und Abbildungen dieser Beispiele können von den tatsächlichen Angaben und Abbildungen abweichen.

■ Vor der Anwendung

Merkmale/Systemumgebung für DVDfunSTUDIO	3
Vorsichtsmassnahmen vor der Anwendung	4
Verwendbare Disks	5
Vorsichtsmassnahmen beim Schreiben von Disks	6

■ Programmstart

DVDfunSTUDIO starten	7
Start aus dem Startmenü	8
Start aus DVD-MovieAlbumSE 4	9

■ Informationen zu DVDfunSTUDIO

Begriffe und Titeldatenstruktur von DVDfunSTUDIO	10
Vorbereitung zur Benutzung von DVDfunSTUDIO	11
Informationen zum Datenmaterial	12

■ Erstellen einer DVD mit DVDfunSTUDIO

Wahl des Speichermediums	13
Wahl eines Layouts	14
Registrieren von Filmen	15
Filme wählen	15
Bearbeiten und Prüfen registrierter Filme	16
Einem Film Kapitel hinzufügen	22
Filme wählen, die mit CollectTool registriert werden sollen	25
Seiten bearbeiten	26
Seiten hinzufügen	26
Weitere Funktionen zur Bearbeitung von Seiten	27
Bearbeiten des Seitendesigns	29
Layout ändern	29
Weitere Funktionen zur Seitengestaltung	30
Prüfen der Titeldaten (Vorschaufenster)	32
Schreiben auf Disks	33
DVD R/RW beschreiben	33
Festplatte beschreiben	34
Kopieren von Daten von einer Disk zur anderen	36
Speichern/Laden der Titeldaten	37

■ Nützliche Hinweise

Namen und Funktionen der Bildelemente	38
Umgebungseinstellung	41
Problemlösung	42
Weitere Angaben	44

Vor der Anwendung

Merkmale/Systemumgebung für DVDfunSTUDIO

Merkmale

DVDfunSTUDIO ist eine Authoring-Software zur Anordnung von Videodateien in der gewünschten Reihenfolge und zur Konvertierung in das DVD-Videoformat, um sie auf eine DVD zu schreiben.

Mit DVDfunSTUDIO können Sie Videodateien anordnen, den Hintergrund und die Verknüpfungstaste jeder Seite mit gewünschten Bildern verändern und eine DVD R/RW beschreiben. Sie können auch ein Kapitelmenü hinzufügen.

In dieser Bedienungsanleitung werden die mit DVDfunSTUDIO bespielbaren DVD als DVD R, DVD RW oder DVD R/RW als Oberbegriff für die beiden genannten Disk-Typen beschrieben.

Für die Bezeichnung der Disk-Typen wird sich auf DVD-R oder DVD-RW bezogen.

Systemumgebung

● Anforderungen an den PC:

- IBM®-PC/AT-kompatibler Personal Computer
- Der Betrieb auf PCs, die nicht PC/AT-kompatibel sind, kann nicht gewährleistet werden.
- Diese Software ist nicht kompatibel mit Macintosh.

● Unterstützte Betriebssysteme:

- Microsoft® Windows® 2000 Professional*¹ (Windows® 2000 Service Pack 4)
- Microsoft® Windows® XP Home Edition (Windows® XP Service Pack 2)
- Microsoft® Windows® XP Professional (Windows® XP Service Pack 2)
- Microsoft® Windows Vista™ Home Premium
- Microsoft® Windows Vista™ Home Basic

*1: DirectX® 9.0c muss installiert sein. Wenn DirectX® 9.0c oder höher nicht installiert ist, DirectX® 9.0c wird während der Installation der gelieferten Software automatisch installiert.

- Betriebssysteme mit 64-Bit werden nicht unterstützt.

● CPU:

Intel® Pentium® III 800 MHz oder höher (einschließlich kompatibler CPU)

● Festplatte:

- Die Festplatte muss Ultra DMA-33 oder mehr unterstützen und es muss die DMA-Einstellung aktiviert sein.
 - Erforderlicher freier Festplattenspeicherplatz für die Installation: 200 MB oder mehr
- Der freie Speicherplatz auf der Festplatte muss ungefähr der zu bearbeitenden Datenmenge entsprechen.
- Um die einer 8 cm DVD R/RW Disk entsprechenden Daten zu schreiben, ist maximal ca. 1.4 GB freier Speicherplatz erforderlich. Um die einer 12 cm DVD R/RW Disk entsprechenden Daten zu schreiben, ist maximal ca. 4.7 GB freier Speicherplatz erforderlich.
- Ferner ist maximal ca. 8,5 GB freier Speicherplatz notwendig, um die einer 12 cm DVD R DL Disk entsprechenden Daten zu schreiben und maximal ca. 2,6 GB freier Speicherplatz notwendig, um die einer 8 cm DVD R DL Disk entsprechenden Daten zu schreiben *¹.

*1: Diese Version der Software unterstützt 8 cm DVD-R DL Disks.

- Die Festplatte darf nicht komprimiert sein.
- Ist die Festplatte komprimiert, tritt während des Schreibvorgangs ein Fehler auf. (In dem Fenster zur Einstellung der Festplatte darf [Laufwerk komprimieren, um Speicherplatz zu sparen] nicht markiert sein.)

● RAM Speicher:

Windows® 2000/XP: 256 MB oder mehr

Windows Vista: 512 MB oder mehr (1 GB oder mehr wird empfohlen)

● Grafik:

1024×768 Pixel, Medium (16-bit) oder HighColour (16-bit) oder mehr (DirectDraw® Overlay-Unterstützung)
VRAM 4 MB oder mehr

● Sound:

Mit Windows kompatible Soundkarte (DirectSound® wird unterstützt)

● Schnittstelle:

USB 2.0 (Typ A, High-Speed-Unterstützung)

● Software:

Microsoft® DirectX® 9.0c, Acrobat® Reader™ 5.0 oder höher

* Auch wenn die in dieser Bedienungsanleitung genannten Systemanforderungen erfüllt werden, können einige Personal Computer nicht verwendet werden.

Vorsichtsmassnahmen vor der Anwendung

- Wählen Sie bei der Installation NTSC als TV-System, können Bilder im PAL-Format nicht verarbeitet werden. (Wurde PAL gewählt, können Bilder im NTSC-Format nicht verarbeitet werden.)
- Benutzen Sie keine anderen Anwendungen, die ein DVD-Laufwerk benötigen, keine Anwendungen für die Aufnahme, die MPEG-Codierung oder Anwendungen, die die CPU auslasten und viel Speicher benötigen.
- Wurde diese Software gestartet, dürfen folgende Schritte nicht durchgeführt werden. Jeder der folgenden Schritte kann die normalen Schreibvorgänge beeinflussen und die DVD R/RW beschädigen.
 - Abschalten des Rechners oder DVD-Laufwerks oder Neustart des Rechners.
 - Wechseln des Anwenders oder Abmelden.
 - Ändern der Bildschirmeinstellungen usw.
 - Anwenden des Bildschirmschoners oder der Energieverwaltung, wie Standby oder Hibernation. (Aktiviert sich die Energieverwaltung automatisch, muss diese Funktion deaktiviert werden.)
- Bei der Durchführung folgender Operationen werden normale Schreibfunktionen verhindert. Sie können die externe Festplatte beschädigen.
 - Ein-/Ausstecken des Verbindungskabels zur externen Festplatte und deren Ein-/Aussschalten.
- Wurde die externe Festplatte durch eine Schnittstelle mit niedriger Transferrate angeschlossen (z.B. USB1.1) oder besitzt die externe Festplatte eine niedrige Zugriffsgeschwindigkeit, können Daten nicht rechtzeitig überspielt werden und der Schreibvorgang fehlschlagen.
- Verwenden Sie keine freigegebenen Laufwerke anderer Rechner im Netzwerk als Display-Ordner für Videodateien oder als Arbeitslaufwerk.
- Diese Software kann nur von Nutzern mit Administratorrechten gestartet werden. (Bei Windows® 2000/XP)
- Diese Software kann nicht von Gastnutzern gestartet werden. (Bei Windows Vista)
- Ändern oder löschen Sie keine Dateien oder Ordner, die DVDfunSTUDIO betreffen. Andernfalls könnte DVDfunSTUDIO nicht normal funktionieren.
- Zeichen von Sprachen, die unter die bei der Installation von DVDfunSTUDIO automatisch gewählten Sprachen (Japanisch, Englisch, Deutsch, Französisch, Italienisch, Spanisch oder vereinfachtes Chinesisch) fallen, werden nicht gewährleistet.
- Diese Software kann nur aktiviert werden, wenn sich die Systemuhr im folgenden Bereich befindet.
Zwischen 0 Uhr 00 Minuten am 1. Januar 1971 und 23 Uhr 59 Minuten am 31. Dezember 2037.
Wenn sich die Systemuhr außerhalb dieses Bereiches befindet, kann diese Software nicht korrekt aktiviert und bedient werden.

Wenn die DVD Videokamera über einen USB Anschluss an einen Personalcomputer angeschlossen wird

Zum Anschluss des DVD Camcorders an einen Personalcomputer über den USB Anschluss und Hinweise zum USB Anschluss, konsultieren Sie die Bedienungsanleitung des DVD Camcorders.

- Verwenden Sie zur Stromversorgung der DVD Videokamera das Netzteil.
- Wenn auf die Disk im DVD Camcorder zugegriffen wird, ziehen Sie nicht das Verbindungskabel zum PC heraus. Ziehen Sie das Verbindungskabel zum PC nur heraus, wenn nicht auf die DVD Disk zugegriffen wird.
- Wenn die DVD Videokamera über ein USB Hub oder den USB Anschluss auf der Vorderseite des Personalcomputers oder der Tastatur mit dem Personalcomputer verbunden ist, könnte die DVD Videokamera nicht vom Personalcomputer erkannt werden. In diesem Fall, schließen Sie die DVD Videokamera an einen USB Anschluss auf der Rückseite des Personalcomputers an.
- Mit der folgenden Ausstattung garantieren wir im Fall der Benutzung nicht den Betrieb.

Camcorder bei welchen die Funktion dieser Software nicht garantiert wird:

DZ-MV100 Series, DZ-MV200 Series, DZ-MV300 Series, DZ-MV500 Series
VDR-M10, VDR-M20, VDR-M30, VDR-M50, VDR-M70

- Einige DVD-Camcordermodelle können nicht als beschreibbare Laufwerke verwendet werden. Konsultieren Sie die Bedienungsanleitung der Ausrüstung für mehr Informationen.

Verwendbare Disks

- Diese Software kann Daten auf 12 cm und 8 cm DVD R/RW Disks und 12 cm und 8 cm DVD R DL Disks schreiben*¹. DVD-RAM Disks sind nicht erhältlich.

*1: Diese Version der Software unterstützt 8 cm DVD-R DL Disks.

- DVDfunSTUDIO kann keine DVD-Audio, VideoCD, oder miniDVD erstellen.

< Handhabung der Disks >

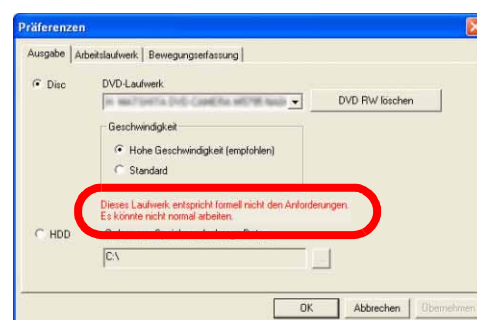
- Für die Handhabung von DVD R/RW, siehe auch die Bedienungsanleitung des Rechners und DVD-Laufwerks. Beachten Sie, dass Verschmutzen oder Zerkratzen von Disks das Be- und Abspielen unmöglich machen.
- DVD R/RW können je nach Kompatibilität mit Ihrem DVD-Laufwerk beschrieben werden. Wählen Sie Disks, die in der Bedienungsanleitung Ihres Rechners und DVD-Laufwerks empfohlen werden.

< Vorbereitung des DVD-Laufwerks >

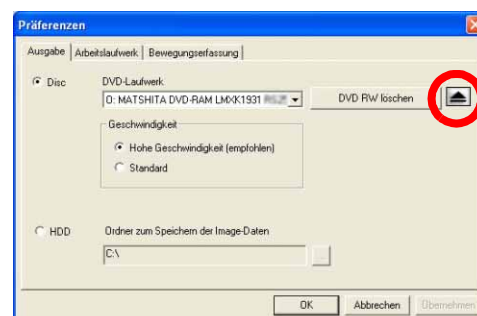
- Um auf eine DVD R/RW Disk zu schreiben, ist ein DVD Laufwerk erforderlich. Vor der Aktivierung dieser Software, schließen Sie ein DVD Laufwerk an und legen Sie eine unbenutzte DVD R Disk oder formatierte DVD RW Disk ein. Aktivieren Sie diese Software. Öffnen Sie die Einstellungstafel der Umgebung im Menü [Tool] >> [Präferenzen] und wählen Sie mit der Option [Ausgabe] das Ziellaufwerk des Schreibvorgangs.

DVD Camcorder (⇒4) welche nicht als Schreiblaufwerk für Personalcomputer verwendet werden können, erscheinen nicht in der Liste, auch wenn sie angeschlossen sind.

Wenn die in der Abbildung gezeigte Meldung unter der Spalte [Geschwindigkeit] erscheint, wird das von Ihnen verwendete Laufwerk nicht von dieser Software unterstützt. Der Schreibvorgang wird für Laufwerke welche nicht von dieser Software unterstützt werden nicht garantiert. In diesem Fall, geben Sie als Ausgabeziel [HDD] an. Erstellen Sie eine Imagedatei auf Ihrer Festplatte, übertragen Sie dann die Imagedatei, mit einer Software welche Ihr Laufwerk unterstützt, auf Ihr Laufwerk.



- Wenn der DVD Camcorder als Schreiblaufwerk gewählt ist, wird die Taste [Auswerfen] (Eject) angegeben. Um die Disk aus dem DVD Camcorder auszuwerfen, klicken Sie entweder [Auswerfen] oder wählen Sie [Auswerfen] im Explorer.
- Für die Formatierung von DVD RW, siehe "Namen und Funktionen der Bildelemente" (⇒38). (Wenn Sie eine DVD RW formatieren, werden alle auf der Disk gespeicherten Daten gelöscht. Prüfen Sie vor dem Formatieren, dass keine wichtigen Daten auf der Disk gespeichert sind. Wählen Sie für die Formatierung [Vollständiges Löschen], dauert die vollständige Formatierung zirka 1 Stunde. Die für die Formatierung erforderliche Zeit ist von der Geschwindigkeit des Laufwerks abhängig.) Wenn der DVD Camcorder jedoch als Ziellaufwerk des Schreibvorgangs gewählt ist, kann [Vollständiges Löschen] nicht gewählt werden.
- Sind mehrere DVD-Laufwerke angeschlossen, werden diese eventuell nicht korrekt erkannt.



< Schreibgeschwindigkeit >

- Die auf dem DVD-Laufwerk oder der DVD angegebene Schreibgeschwindigkeit (2X, 4X usw.) stellt die maximale und nicht die tatsächliche Schreibgeschwindigkeit dar. (Letztere ist abhängig von der Laufwerk/Disk-Kombination und dem jeweiligen Zustand.)

< DVD -Abspielgerät >

- Die Wiedergabe von mit dieser Software erstellten DVDs wird nicht notwendigerweise auf allen DVD-Player, Videospielkonsolen oder DVD-Rekordern gewährleistet.
- Die mit DVDfunSTUDIO erstellte DVD R/RW müsste von einem DVD-Player oder einem Videospiel-Gerät, das den entsprechenden Disk-Typ unterstützt, wiedergegeben werden.
- In einigen Fällen können DVD-Player und DVD-Spielkonsolen, die den verwendeten DVD-Typ unterstützen, die DVD nicht wiedergeben, z.B. wenn es sich um ein altes Gerät handelt oder wenn die enthaltenen Daten mit dem Gerät inkompatibel sind; das wiedergegebene Bild kann klein oder schmal sein oder Bildbereiche können fehlen.
- Bei Verwendung einer Double Layer Disk ist je nach DVD-Player eine kurze Unterbrechung der Ton- oder Bildwiedergabe möglich, wenn der Wiedergabe-Layer vom ersten zum zweiten Layer wechselt.

< Weiteres >

- Mit DVDfunSTUDIO erstellten Disks können keine Daten durch DVD-Rekorder hinzugefügt werden.
- Nicht finalisierten Disks eines DVD-Rekorders können keine Daten hinzugefügt werden.

Vorsichtsmassnahmen beim Schreiben von Disks

- Die von Ihnen aufgenommenen oder bearbeiteten Daten dürfen nur zum persönlichen Gebrauch verwendet werden und dürfen nicht ohne Erlaubnis des Inhabers des Copyrights verwendet werden.
- Falls Sie ein Notebook benutzen, verwenden Sie das Stromnetz. Bei Batteriebetrieb könnte die normale Schreiboperation verhindert werden.
- Falls Sie Videodateien mit DVDfunSTUDIO schreiben, die von einem TV-Gerät mit schlechtem Empfang stammen, sind Bild und Ton eventuell nicht synchronisiert.
- Falls Sie mit DVDfunSTUDIO eine DVD R/RW beschreiben, kann die Datenkonvertierung je nach Datenvolumen mehrere Stunden dauern. Weitere Stunden können zur Beschreibung der Disk erforderlich sein.
- Bei der Erstellung eines DVD-Videos (auf der Festplatte oder einer DVD R/RW), kann das Filmende um eine halbe Sekunde gekürzt sein.
- Wählen Sie [LPCM] in [Audio], wird die Audiodatei um das Siebenfache der ursprünglichen MPEG2-Datei vergrößert. Daher kann die Datei manchmal nicht auf 1 Disk untergebracht werden, obwohl die ursprüngliche MPEG2-Datei die Kapazität einer DVD R/RW (4,7 GB) nicht übersteigt.
- Audiodateien werden vom MPEG-Format in das LPCM-Format konvertiert. Dabei vergrößert sich die Audiodatei zirka um Faktor 7; daher kann die Datei manchmal nicht auf einer Disk untergebracht werden, obwohl die ursprüngliche MPEG2-Datei die Kapazität einer DVD R/RW (4,7 GB) nicht übersteigt.
- Die auf 1 DVD R/RW speicherbare Datenlänge (Wiedergabedauer)
Unten ist die Datenlänge angegeben, die ohne Reencoding auf 1 DVD R/RW geschrieben werden kann, wenn eine durch assoziierte Programme (DVD-MovieAlbumSE or MotionDV STUDIO (optional)) erstellte Datei von DVDfunSTUDIO importiert und geschrieben wird.
 - Die folgende Tabelle enthält die ungefähren Werte für eine 12 cm DVD R/RW.

MPEG2-Datei von DVD-MovieAlbumSE

Schreibdauer in jedem Modus beim Import auf DVD-RAM mit DVD-MovieAlbumSE

Import von AVI-Bildern in DVD-MovieAlbumSE (Einstellung optionaler Aufnahmemodus)	Schreibbare Datenlänge (Minuten)	
	LPCM*1	Dolby Digital
XP Modus (Hohe Qualität)	60	70
SP Modus (Standardqualität)	100	130
LP Modus (Longzeit)	160	260

*1: Falls die Bitrate des Videos 8 Mbps übersteigt, können Sie nicht [LPCM] in [Audio] wählen.

MPEG2-Datei von MotionDV STUDIO

MPEG2-Format (Format) (mpg)	MotionDV STUDIO Daten					
	720×480, 704×480		352×480		352×240	
	LPCM	Dolby Digital	LPCM	Dolby Digital	LPCM	Dolby Digital
Hohe Auflösung	60	70	75	90	75	90
Standard	75	90	100	130	100	130
Hohe Kompression	-	-	125	180	160	260

AVI-Datei mit MotionDV STUDIO

Einstellung des DVDfunSTUDIO Encoding	Schreibbare Datenlänge (Minuten)	
	LPCM	Dolby Digital
Hohe Qualität (8 Mbps)	60	70
Normal (3,2 Mbps/4 Mbps)	120	130
Long Play (2 Mbps)	160	260
Extra Long Play (1,6 Mbps)	180	320

Programmstart

DVDfunSTUDIO starten

DVDfunSTUDIO kann direkt aus dem Startmenü gestartet werden. Ist DVD-MovieAlbumSE 4 bereits installiert, DVDfunSTUDIO kann von DVD-MovieAlbumSE 4 geladen und gestartet werden, nachdem Sie darin ein Movie ausgewählt und exportiert haben. DVDfunSTUDIO bietet je nach Art der Programmaktivierung unterschiedliche Funktionen und Bedienungsmodi.

Für nähere Angaben, siehe folgende Seiten.

Start aus dem Startmenü

(⇒8)

Start aus DVD-MovieAlbumSE 4

(⇒9)



ANMERKUNG

- ▶ DVDfunSTUDIO kann normalerweise nicht aus anderen Applikationen als DVD-MovieAlbumSE 4 gestartet werden (Applikationen in anderen Versionen).
- ▶ Wird DVDfunSTUDIO das erste Mal gestartet, erscheint das [Lizenzvereinbarung] Fenster. Nach Annahme des Inhalts der Lizenzvereinbarung [Ich akzeptiere.] klicken. (Bei klicken auf [Ich akzeptiere nicht.] wird DVDfunSTUDIO beendet.)
- ▶ Um die Bedienungsanleitung von DVDfunSTUDIO zu lesen, klicken Sie das Startmenü, und klicken Sie dann [Alle Programme (Programme)] >> [Panasonic] >> [DVDfunSTUDIO] >> [Bedienungsanleitungen]. Nehmen Sie auch Bezug auf die Bedienungsanleitung von DVD-MovieAlbumSE 4.

Start aus dem Startmenü

Klicken Sie das Startmenü, und klicken Sie dann [Alle Programme (Programme)] >> [Panasonic] >> [DVDfunSTUDIO] >> [DVDfunSTUDIO].



DVDfunSTUDIO wird gestartet.

Fenster in DVDfunSTUDIO

In diesem Fenster können Sie Videodateien hinzufügen, den Hintergrund und die Verknüpfungstaste jeder Seite mit gewünschten Bildern verändern und eine DVD R/RW beschreiben.

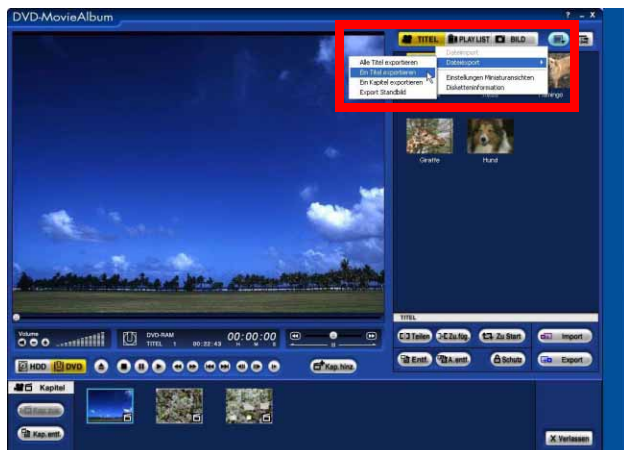



- A** Hintergrund
 - B** Film
 - C** Medienauswahl
 - D** Link-Taste
 - E** Materialdaten
- (Detaillierte Arbeitsschritte (⇒13))

Start aus DVD-MovieAlbumSE 4

DVD-MovieAlbumSE 4 (Es folgt ein Beispiel des Anwendungsvorgangs.)

- Sie können nicht Daten, die auf mehreren DVD-RAMs gespeichert sind, auf einer DVD R/RW zusammenfassen.

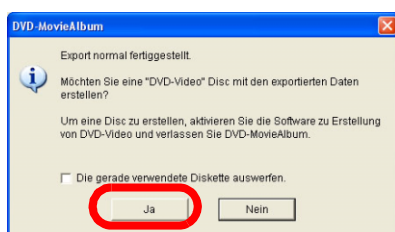


- ① Wählen Sie die Bilder und klicken Sie die Taste der Hilfsfunktion [].
- ② Klicken Sie [Dateiexport] >> [Ein Titel exportieren] oder [Alle Titel exportieren], um auf eine Festplatte zu schreiben.

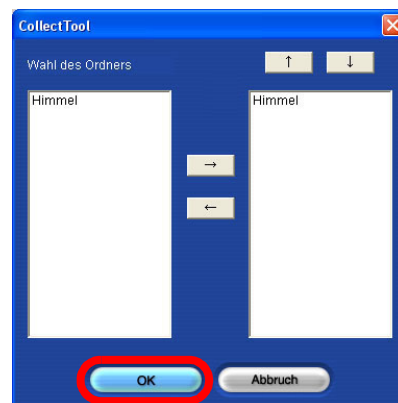


ANMERKUNG

- Falls die Bitrate des Videos 8 Mbps übersteigt, können Sie nicht [LPCM] in [Audio] wählen.
- ③ Klicken Sie auf [Ja] im Bestätigungsfenster, das nach dem Schreibvorgang erscheint, wird DVD-MovieAlbumSE 4 beendet. DVDfunSTUDIO wird gestartet und das CollectTool-Fenster erscheint.



Wenn das CollectTool-Fenster angezeigt wird, wählen Sie den zu registrierenden Ordner und klicken Sie auf [OK]. Für die Ordnerwahl und Ändern der Ordnerreihenfolge, siehe (⇒25)



- Wenn der Name der Disk, des Titels oder des Kapitels nicht für die Disk eingestellt ist (wenn alle Titel exportiert werden), oder wenn Titel oder Kapitel exportiert werden, ist der Ordnername "Untitled" (Unbenannt).

Hauptfenster

Durch DVD-MovieAlbumSE 4 gewählte Videodateien werden automatisch registriert und ihre Thumbnails abgebildet.



ANMERKUNG

- Wenn 10 oder mehr Movies vorhanden sind, werden die Movies im Layout mit 10 Frames für die Movie-Registrierung registriert, und das 11. sowie alle weiteren werden auf den folgenden Seiten registriert. Zum Wechseln der Seite auf die linke Taste oder die Miniaturansicht im Bereich Layoutanzeige klicken. (⇒26)
- Wählen Sie [LPCM] in [Audio], wird die Audiodatei unkomprimiert geschrieben. Daher wird die durch DVDfunSTUDIO auf eine DVD R/RW geschriebene Datei größer als die ursprüngliche Videodatei.
- Siehe Dateien, die als Datenmaterial verwendbar sind. (⇒12)

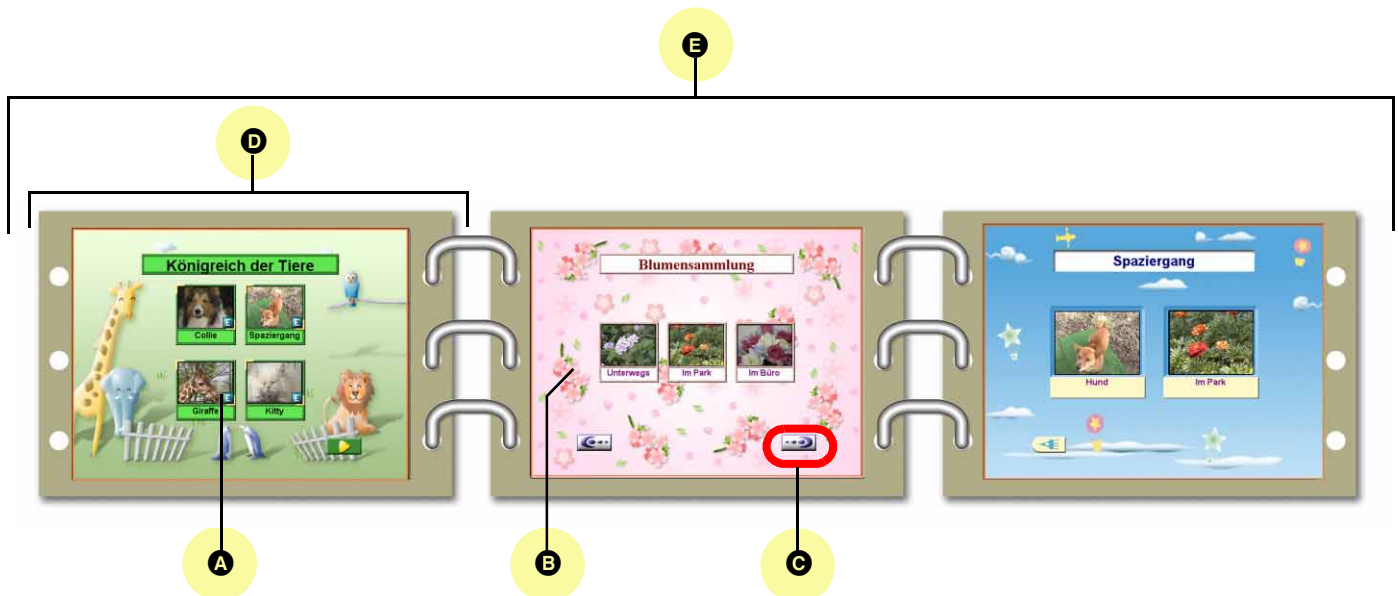
Informationen zu DVDfunSTUDIO

DVDfunSTUDIO ist eine Authoring-Software zur Registrierung von Videodateien in jeder gewünschten Reihenfolge und zur Konvertierung in das DVD-Videoformat, um sie auf eine DVD oder die Festplatte zu schreiben.

Siehe verwendbares Datenmaterial (Videodateien und Bilddateien) (⇒12)

In dieser Bedienungsanleitung werden die mit DVDfunSTUDIO bespielbaren DVD als DVD R, DVD RW oder DVD R/RW als Oberbegriff für die beiden genannten Disk-Typen beschrieben.

Begriffe und Titeldatenstruktur von DVDfunSTUDIO



A Film (Videodateien)

Filme können ganz einfach registriert oder ersetzt werden, indem die als Material verwendeten Daten auf das Fenster gezogen werden (drag and drop). (⇒15 - 16)

B Hintergrund

Sie können ihn nach Wunsch auf jeder beliebigen oder allen Seiten verändern. (⇒30)

C Link-Taste

Diese Taste dient zum Wechsel auf die nächste oder die vorherige Seite. Das Bild der Link-Taste kann auf jeder beliebigen oder allen Seiten verändert werden. (⇒31)

D Seite

Eine Seite ist eine Filmsammlung, die zu einem Set zusammen gesetzt wurde. (⇒26)

Das Seitenlayout kann entsprechend der Anzahl von Filmen verändert werden. (⇒29)

E Titeldaten

Die Titeldaten sind eine Sammlung aus Filmdaten und anderen Informationen auf jeder Seite, z.B. die als Set zusammen gestellte Filmsequenz. Sets dieser Daten werden auf die DVD R/RW geschrieben.



ANMERKUNG

► Details von Namen und Funktionen in dem Fenster von DVDfunSTUDIO (⇒38).

► Was ist „drag and drop“ ? :

„Drag and drop“ bedeutet, den Mauscursor auf das gewünschte Objekt zu bewegen, das Objekt mit der linken Maustaste anzuklicken, die Taste bei der Bewegung des Mausursors auf die gewünschte Position gedrückt zu halten (drag) und anschließend die linke Maustaste loszulassen (drop).

Vorbereitung zur Benutzung von DVDfunSTUDIO

Videodateien werden in das DVD-Videoformat konvertiert und auf eine DVD R/RW geschrieben. Sie können auch das Hintergrundbild und die Bilder der Link-Tasten auf jeder Seite mit beliebigen Bildern ersetzen. Sie können die DVD R/RW auf DVD-Playern wiedergeben, die das DVD R/RW-Format unterstützen.

■ Unterstützte Disks

Es werden DVD R und DVD RW unterstützt. Weitere Details, siehe „Verwendbare Disks“. (⇒5)

■ Unterstützte Videodateien

- Von DVD-MovieAlbumSE 4 erstellte Videodateien im MPEG2-Format
 - Von MotionDV STUDIO (optional) erstellte Videodateien im MPEG2-Format und im AVI-Format
 - Von anderen Programmen erstellte Videodateien im MPEG2-Format
- Einige Videodateien können nicht auf eine DVD R/RW geschrieben werden, obwohl sie im MPEG2-Format sind. Je nach Datenmenge kann die Darstellung der Thumbnails eine Weile dauern.

Wahl des Speichermediums (⇒13)

Wählen Sie die Art des Mediums, auf das die Daten geschrieben werden sollen.



Wahl des Layouts und Registrieren des Datenmaterials (⇒14 - 15)

Wählen Sie das Datenmaterial aus dem entsprechenden Ordner und registrieren Sie es auf jeder Seite als Film ab.



Bearbeitung von Seitentext und -erscheinung (⇒26)(⇒29)

Bearbeiten Sie die Titeldaten durch Hinzufügen oder Entfernen von Seiten, Ändern des Hintergrunds oder des Bilds der Link-Taste und durch weitere Operationen. Die bearbeiteten Titeldaten können gespeichert und später aufgerufen werden.



Prüfen des Inhalts der Titeldaten (⇒32)

Prüfen Sie den Inhalt der bearbeiteten Titeldaten. Die Sequenz oder Inhalte des Films können während der Wiedergabe geprüft werden.



Schreiben auf Disk (⇒33)

Die Titeldaten werden auf eine DVD R/RW geschrieben.



ANMERKUNG

- Diese Applikation kann auch von einer anderen verknüpften Applikation aufgerufen und gestartet werden und bietet je nach Art der Programmaktivierung unterschiedliche Funktionen und Bedienungsmodi. Siehe „Vorsichtsmassnahmen vor der Anwendung“. (⇒4)

Informationen zum Datenmaterial

Folgende Videos und Bilder können als Datenmaterial verwendet werden.

■ Videodateien

Videodateien können als Filme registriert werden. (⇒15)

Dateiformat	
DVD-MovieAlbumSE 4 *1	MPEG2-Format
MotionDV STUDIO (optional)	MPEG2-Format
	AVI-Format
Dateien im MPEG2-Format, die von anderen als den o.g. Applikationen erstellt wurden (Einige Videodateien können nicht registriert werden, obwohl sie im MPEG2-Format sind).	

*1: Falls die Bitrate des Videos 8 Mbps übersteigt, können Sie nicht [LPCM] in [Audio] wählen.

■ Bilddateien

Bilddateien können als Hintergrundbilder verwendet werden. (⇒30)

- JPEG-Format
- BMP-Format



ANMERKUNG

- ▶ Für Dateien im Format MPEG2, die mit einer Software erstellt wurden, die von DVD-MovieAlbumSE 4 und MotionDV STUDIO (Sonderausstattung) erstellt wurden, bestehen die folgenden Einschränkungen.
 - Werden solche Dateien auf eine Disk geschrieben, verlieren sie an Bildqualität und der Schreibvorgang kann mehrere Stunden dauern, da sie neu Codiert werden müssen. (Wählen Sie im Falle von Reencoding eine Bildqualität aus [Hohe Qualität], [Normal], [Long Play] und [Extral Long Play].)
 - Einige Dateien können aufgrund der Auflösung, Format der Audiokomprimierung oder andere Faktoren nicht geschrieben werden. Dateien mit einer anderen Auflösung als den folgenden können nicht geschrieben werden.

NTSC	720×480, 704×480, 640×480, 352×480, 352×240, 320×480, und 320×240
PAL	720×576, 704×576, 640×576, 352×576, 352×288, 320×576, und 320×288

- ▶ Daten, die auf einer externen per IEEE1394-Port, USB-Port usw. angeschlossenen Festplatte gespeichert sind, können auch als Datenmaterial registriert werden.
- ▶ Wurde die externe Festplatte durch eine Schnittstelle mit niedriger Transferrate angeschlossen (z.B. USB1.1) oder besitzt die externe Festplatte eine niedrige Zugriffsgeschwindigkeit, können Daten nicht rechtzeitig überspielt werden und der Schreibvorgang fehlschlagen.
- ▶ Daten auf entfernbaren Medien, wie CD-ROM und SD Speicherkarten können nicht als Datenmaterial verwendet werden.

Erstellen einer DVD mit DVDfunSTUDIO

Mit DVDfunSTUDIO kann dank des anwenderfreundlichen Menüfensters der gewünschte Hintergrund, Themen usw. für eine einfache Erstellung einer DVD kreiert werden.

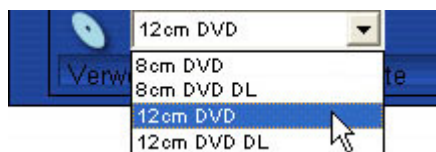
Wahl des Speichermediums

Wählen Sie die Größe der zu beschreibenden DVD.

1. Klicken Sie  im Pulldown-Menü auf die Medienauswahl.



2. Wählen Sie die Größe der anzuwendenden Disk.



Sie haben die Wahl zwischen [8 cm DVD], [8 cm DVD DL], [12 cm DVD] und [12 cm DVD DL].

- Maximaler Speicherplatz der Medien

8 cm DVD	zirka 1,4 GB
8 cm DVD DL	zirka 2,6 GB
12 cm DVD	zirka 4,7 GB
12 cm DVD DL	zirka 8,5 GB

Wurde ein Film registriert ([⇒15](#)), erscheint eine Anzeige des ungefähr belegten Speicherplatzes als Zahlenwert und als Balkendiagramm. Übersteigt das Datenvolumen die maximale Speicherkapazität des gewählten Mediums, wird die Differenz auf dem Diagramm rot dargestellt.

- Liegt der belegte Speicherplatz unter der maximalen Speicherkapazität:



- Übersteigt der belegte Speicherplatz die maximale Speicherkapazität:



Wahl eines Layouts

Die Zahl der zu registrierenden Filme und ihre Position kann festgelegt werden.

1. Klicken Sie auf den Hintergrund.



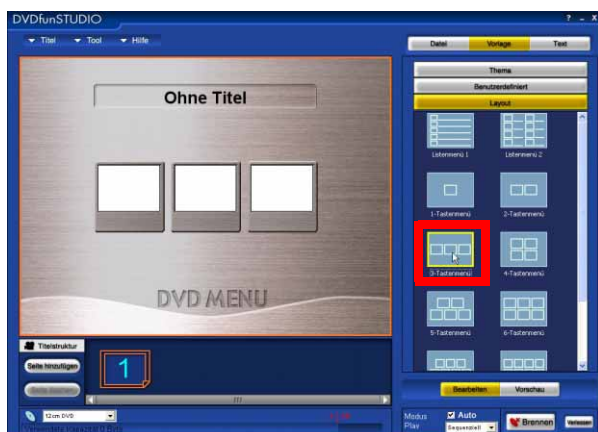
ANMERKUNG

- Falls einige Filme nicht registriert wurden, weil die Zahl der Registrierfelder nach der Filmregistrierung (⇒15) zurückgegangen ist, erscheint das Fenster zur Bestätigung der geringeren Zahl an zu registrierenden Filmen. Klicken Sie auf [OK], wird das Layout geändert und die Registrierung der überzähligen Filme gelöscht.
- Das Layout kann für jede Seite einzeln eingestellt werden.

2. Klicken Sie [Layout].



3. Klicken Sie auf das gewünschte Layout für das Filmregistrierfeld.



Das Layout für das Filmregistrierfeld wird geändert.

Registrieren von Filmen

Filme können in der gewünschten Reihenfolge registriert werden.

Filme wählen

1. Klicken Sie auf das Filmregistrierfeld.



2. Klicken Sie auf [Movie] und ▼, wählen Sie dann [Ändern].



- Durch einen Doppelklick auf Datenmaterial wird die Videodatei wiedergegeben. Auf diese Weise kann der Dateninhalt vor der Registrierung überprüft werden.
- Informationen zur Bestimmung eines abzubildenden Ordners:
Wird DVDfunSTUDIO aus DVD-MovieAlbumSE 4 gestartet, können die durch jede Applikation zu bearbeitenden Ordner aus dem Pull-down-Menü gewählt werden.



3. Wählen Sie einen Ordner, in dem das Datenmaterial gespeichert ist und klicken Sie auf [OK].



4. Ziehen Sie das für die Registrierung bestimmte Datenmaterial in das Hauptfenster auf ein leeres Filmregistrierfeld.



Der Film wird registriert.

- Sie können mehrere Clips wählen, indem Sie sie mit der Maus anklicken oder die Pfeiltasten drücken und dabei die [Shift]-Taste drücken. Klicken Sie auf einen Clip und drücken dabei die [Strg]-Taste, wird der Clip markiert bzw. die Markierung entfernt.
- Je nach Film kann die Darstellung des Datenmaterials als Thumbnail eine Weile dauern.
- Sie können zwischen der Darstellung des Datenmaterials als Thumbnail oder als eine Thumbnail-Liste mit detaillierten Angaben wählen.

Thumbnaildarstellung Thumbnail- und Detaildarstellung



ANMERKUNG

- ▶ Andere Methoden um Filme zu registrieren
 - Sie können Filme registrieren, indem Sie mit der rechten Maustaste auf das Datenmaterial klicken und [Aufzeichnung] wählen. (⇒38)
Wurde im Hauptfenster bereits ein Filmregistrierfeld gewählt, wird der Film in diesem Feld registriert. Wurde kein Registrierfeld gewählt, wird der Film in dem ersten leeren Registrierfeld registriert. (Ist kein leeres Registrierfeld vorhanden, kann [Aufzeichnung] nicht gewählt werden.)
 - Sie können auch Filme registrieren, indem Sie die Filme im Explorer auf die Filmregistrierfelder ziehen.
- ▶ Siehe Darstellung von Dateiinformatoren registrierter Filme (⇒18)
- ▶ Siehe Dateien im MPEG2-Format, die durch andere Applikationen erstellt wurden (⇒20)

Bearbeiten und Prüfen registrierter Filme

■ Filme löschen

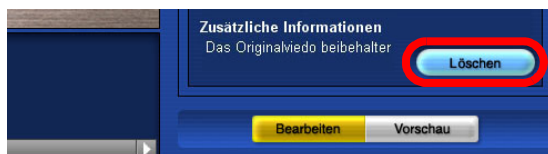
1. Wählen Sie den zu löschenden Film.



[Registrierungsinfo] erscheint in der rechten Seite des Fensters.

- Es kann immer nur ein Film auf einmal gewählt werden.

2. Klicken Sie auf die [Löschen]-Taste.



Der Film wird gelöscht.



Das Registrierfeld des Films wird nicht gelöscht.

**ANMERKUNG**

- Nach Wahl des zu löschenden Films können Sie den Film auf folgende Weise löschen.
 - Drücken Sie auf die [Löschen]-Taste auf der Tastatur.
 - Wählen Sie [Aufzeichnung abbrechen.] auf dem durch einen rechten Mausklick aufgerufenen Menü.

■ Filme austauschen

1. Klicken Sie auf die [Datei]-Tab und auf [Movie].



2. Ziehen Sie das gewünschte Datenmaterial auf das Registrierfeld des auszutauschenden Films, der im Hauptfenster angezeigt wird.



Der Film wird ausgetauscht.

**ANMERKUNG**

- Ersetzen Sie Filme mittels der oben genannten Austauschfunktion.



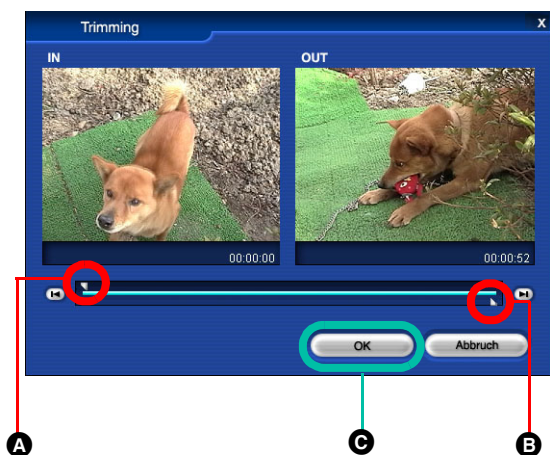
■ Schnitteinstellung registrierter Filme

Sie können unerwünschte Teile am Start und am Ende des im Registrierfeld registrierten Films zu trimmen, um nur den notwendigen Teil auf eine Disk zu schreiben. Der Originalfilm wird hierdurch nicht verändert. Wurde für den Film ein Kapitel definiert, kann dieser nicht getrimmt werden. Vor dem Trimmen müssen alle für den Film definierten Kapitel entfernt werden. (⇒24)

1. Klicken Sie auf den Film, der getrimmt werden soll und klicken Sie auf die [Trimming]-Taste.



2. Legen Sie den Anfangs- und den Endpunkt fest und klicken Sie auf die [OK]-Taste.



- A Ziehen Sie diese Positionsleiste zur Festlegung des Startpunkts.
- B Ziehen Sie diese Positionsleiste zur Festlegung des Endpunkts.
- C Klicken Sie auf diese Taste und die Trimmung des für den Film definierten Bereichs ist definiert.



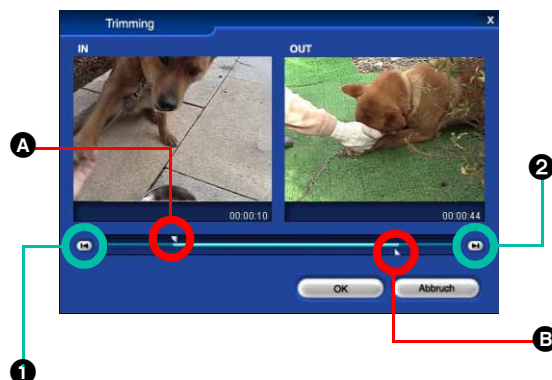
ANMERKUNG

- Ändern Sie den Anfangs- oder den Endpunkt, wird das den Film repräsentierende Bild automatisch auf das Bild des Anfangspunkts geändert. Definieren Sie gegebenenfalls das repräsentierende Bild neu. (⇒19)
- Die Position des Startpunkts oder des Endpunkts kann ca. eine Sekunde von der Einstellung abweichen.



ANMERKUNG

- Der Anfangs- und der Endpunkt der Trimmung kann auch in Sekundenschritten durchgeführt werden.



- Um den Anfangspunkt um eine Sekunde zurückzusetzen (vorzusetzen), klicken Sie auf **A** und einmal auf **1** (**2**).
- Um den Endpunkt um eine Sekunde zurückzusetzen (vorzusetzen), klicken Sie auf **B** und einmal auf **1** (**2**).

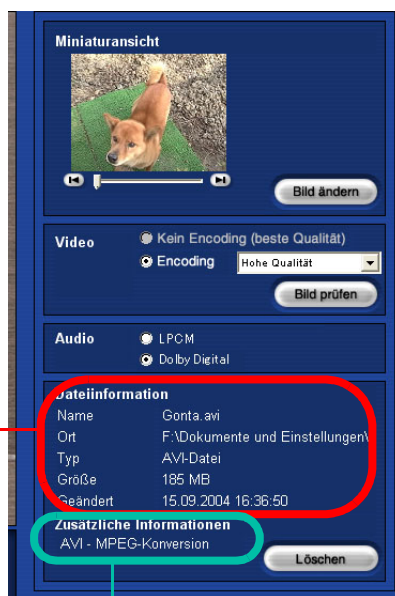
■ Darstellung der Dateiinformationen registrierter Filme

Einige Dateien werden encodiert oder neu encodiert, wenn sie auf Disk geschrieben werden, wodurch die Dateieigenschaften verändert werden. In dem [Konversionsinfo]-Fenster können Sie die Informationen der ursprünglichen Daten und der Daten während des Beschreibens der Disk bestätigen. Die Änderung eines Film-Thumbnail, die Einstellung der Bildqualität beim Encodieren und die Wahl des Tons eines Films bei Sound Multiplex Aufnahmen ist im [Registrierungsinfo]-Fenster möglich. (⇒19)

1. Klicken Sie auf einen Film, dessen Informationen Sie anzeigen möchten.

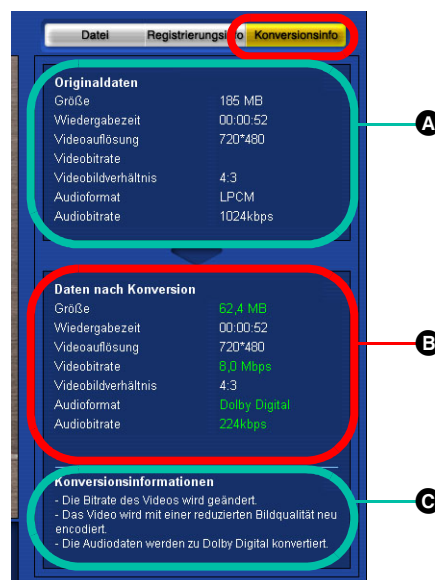


Die Registrierungsinformation wird auf der rechten Fensterseite angezeigt.



- A Die Dateninformation des augenblicklich gewählten Films wird angezeigt.
- B Die Konvertierungsinformation des Films wird angezeigt.

2. Klicken Sie auf die [Konversionsinfo]-Tab.



- A Hier können Sie die Größe, Spieldauer usw. der Originaldatei bestätigen.
- B Hier können Sie die Größe, Auflösung, Bitrate usw. während des Schreibvorgangs auf die Disk bestätigen. Items die hinsichtlich der Originaldatei verändert werden, sind in einer anderen Farbe dargestellt.
- C Für Filme mit der **E**-Kennzeichnung oder DVD-Konvertierungen, die eine Verschlechterung der Bildqualität, Zunahme der Dateigröße usw. beinhalten, werden genaue Angaben im Conversion Information Block gemacht.



ANMERKUNG

- ▶ Auch wenn das Originalvideo ein Audio im LPCM-Format besitzt, können sich konvertierte Daten ein wenig vergrößern.

■ Ändern des repräsentativen Bilds eines registrierten Films

Sie können für jeden Film die gewünschte Szene als repräsentatives Bild wählen.

1. Klicken Sie auf einen registrierten Film.



Das repräsentative Bild wird auf der rechten Seite des Fensters angezeigt.

2. Bewegen Sie die Positionsleiste, um das von Ihnen als repräsentatives Bild gewünschte Bild anzuzeigen und klicken Sie auf die [Bild ändern]-Taste.



Der Thumbnail in dem Menü wechselt auf das gewählte Bild.



ANMERKUNG

- Ändern Sie den Anfangs- oder Endpunkt durch Bestimmung des Filmbereichs (Trimmen), wird das repräsentative Bild automatisch auf das Bild am Anfangspunkt gewechselt (→ 19). Stellen Sie gegebenenfalls das repräsentative Bild erneut ein.



ANMERKUNG

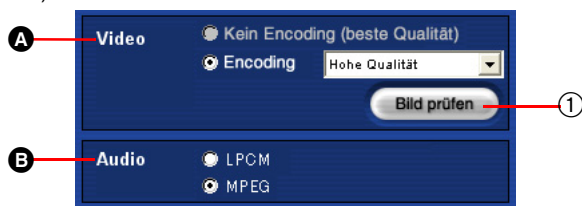
- Durch Klicken der Tasten auf der rechten oder linken Seite der Positionsleiste, können Sie die Position des repräsentativen Bilds in Sekundenschritten vor- oder zurückbewegen.



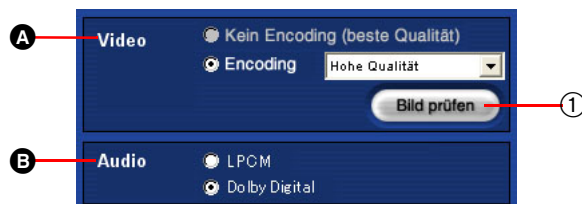
- Klicken Sie auf ①, wird die Position des repräsentativen Bilds um zirka eine Sekunde zurückgesetzt. Klicken Sie auf ②, wird die Position des repräsentativen Bilds um zirka eine Sekunde vorgeetzt.

■ Ändern der Eigenschaften eines registrierten Films

(PAL)



(NTSC)



A [Video]

- Durch die verknüpften Applikationen (DVD-MovieAlbumSE 4, MotionDV STUDIO (optional)) erstellte Dateien im MPEG2-Format:
Da registrierte Filme als Default in der höchsten Bildqualität dargestellt werden, ist die Einstellung ohne Reencoding gewählt. Falls Sie registrierte Filme neu encoden möchten, markieren Sie [Encoding] und wählen Sie die gewünschte Bildqualität aus der Liste. Thumbnails encodierter Bilder, oder Bilder, die in dem Filmregistrierfeld encodiert werden müssen, sind mit **E** markiert. Klicken Sie auf [Kein Encoding (beste Qualität)], um mit dieser Applikation das beste DVD-Wiedergabebild zu erhalten.
- Dateien im AVI (DV)-Format und im MPEG2-Format, die nicht mit der verknüpften Applikation hergestellt wurden: Bilder werden immer neu encodiert. Als Bildqualität stehen [Hohe Qualität], [Normal], [Long Play] und [Extra Long Play] zur Wahl. Eine Änderung der Bildqualität ändert die Aufnahmedauer der DVD.

► Durch Encoding wird die Bildqualität herabgesetzt. Klicken Sie auf die [Bild prüfen]-Taste (①) und prüfen Sie die Bildqualität. Durch Klicken der Taste können Sie zirka 10 Sekunden lang ab Filmanfang die Bildqualität des Films prüfen. Sie können auch den Ton prüfen.



B [Audio]:

Das Audio-Format kann auf [LPCM] oder [Dolby Digital] für das NTSC-System, und auf [LPCM] oder [MPEG] für das PAL-System eingestellt werden. Bevor Sie den Film auf DVD R/RW speichern, sollten Sie ihn im [Vorschau] prüfen.



ANMERKUNG

► Bei PAL:

Sie können nicht die Audioeinstellungen ändern, wenn Sie Dateien im Format MPEG2 aufgenommen haben, deren Audiotyp Dolby Digital ist.



ANMERKUNG

► Wird die Bildqualität verändert, ändert sich auch die Filmgröße und daher auch die Speicherdauer einer Disk.

Aufnahmezeit auf eine DVD^{*1}

Die folgende Tabelle enthält die annähernden Werte für eine 12 cm DVD R/RW.^{*2}

Bildqualität	Speicherdauer	Video-Bitrate	Auflösung	Audio-Dateiformat
Hohe Qualität	zirka 60 min.	8 Mbps	720×480 (720×576)	LPCM
	zirka 70 min.		720×480	Dolby Digital
	zirka 60 min.		(720×576)	MPEG
Normal	zirka 120 min.	3,2 Mbps	352×480 (352×576)	LPCM
	zirka 130 min.	4 Mbps	352×480	Dolby Digital
	zirka 120 min.		(352×576)	MPEG
Long Play	zirka 160 min.	2 Mbps	352×240 (352×288)	LPCM
	zirka 260 min.		352×240	Dolby Digital
	zirka 240 min.		(352×288)	MPEG
Extra Long Play	zirka 180 min.	1,6 Mbps	352×240 (352×288)	LPCM
	zirka 320 min.		352×240	Dolby Digital
	zirka 300 min.		(352×288)	MPEG

*1: Die tatsächliche Dauer der Diskbeschreibung ist von Datenformat, Dateneigenschaften, Einstellung der Bildqualität und anderen Faktoren abhängig.

*2: Die Werte in Klammern gelten für das PAL-System.

Einem Film Kapitel hinzufügen

Sie können an einigen Punkten in einem Film „Kapitel“ genannte Markierungen zur Szenensuche hinzufügen. Durch Kapitel an gewünschten Positionen können Sie die gewünschten Szenen sofort abspielen. Das Hinzufügen von Kapiteln kann auf zwei Arten erfolgen: in beliebigen Positionen oder in festgelegten Intervallen.

■ Hinzufügen von Kapiteln an beliebigen Positionen des Films

1. Klicken Sie auf einen registrierten Film.



Bei Filmen, die bereits über Kapitel verfügen, werden die Thumbnails der Kapitel in dem Feld der Kapiteldarstellung angezeigt (A) (→38).

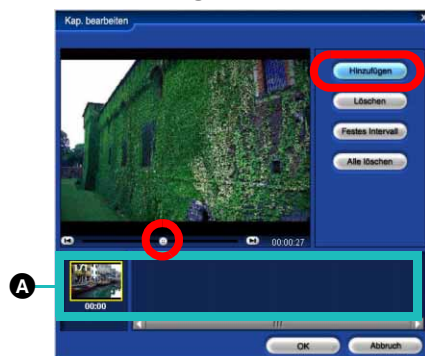
Die Kapitelmarkierung C wird an der oberen rechten Seite des Bildes in einem Filmregistrierfeld angegeben, denen ein Kapitel hinzugefügt wurde.

2. Klicken Sie auf die [Kap. bearbeiten]-Taste.



Das Dialogfenster der Kapitelerstellung öffnet sich. In diesem Dialogfenster können Kapitel hinzugefügt und entfernt werden.

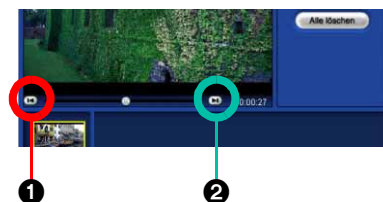
3. Bewegen Sie die Positionsleiste um das gewünschte Bild zu finden und klicken Sie auf [Hinzufügen], um ein Kapitel hinzuzufügen.



Die Thumbnails des Kapitels werden in dem Thumbnail-Feld angezeigt (A). Durch Wiederholung dieser Operation können Sie sie dem Film hinzufügen.

- Klicken Sie auf den Text unter einem Thumbnail, um ihn zu bearbeiten. Der Text kann auf maximal 8 Bytes geändert werden.

- Durch Anklicken der Tasten auf der rechten oder der linken Seite der Positionsleiste können Sie die Position des repräsentativen Bildes in Sekundenschritten vor- oder zurückbewegen.



- ▶ Klicken Sie auf ①, wird die Position des repräsentierenden Bildes um zirka eine Sekunde zurückgesetzt. Klicken Sie auf ②, wird die Position des repräsentierenden Bildes um zirka eine Sekunde vorgesetzt.

4. Klicken Sie auf [OK], um die Kapitel des Films zu speichern.



Wenn Sie auf [Abbruch] klicken, werden alle nach der Anzeige des Dialogfensters der Kapitelbearbeitung durchgeführten Schritte gelöscht.



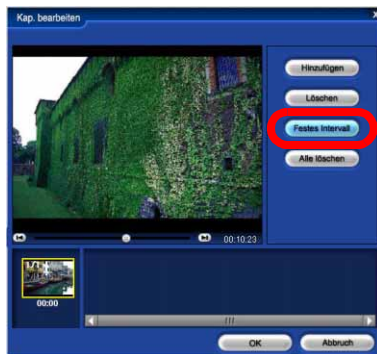
ANMERKUNG

- ▶ Es können keine Kapitel in Intervallen unter 10 Sekunden hinzugefügt werden.
- ▶ Es können bis zu 23 Kapitel hinzugefügt werden.
- ▶ 1 Sekunde vor Filmende kann kein Kapitel hinzugefügt werden.
- ▶ Die Position, in der ein Kapitel hinzugefügt wurde, kann bis zu einer Sekunde vom Set Point abweichen.

■ Hinzufügen von Kapiteln in festgelegten

1. Befolgen Sie die Schritte 1 und 2 in „Hinzufügen von Kapiteln an beliebigen Positionen des Films“.

2. Klicken Sie auf [Festes Intervall].



Das Dialogfenster für die Kapiteleinstellung (feste Intervalle) erscheint.

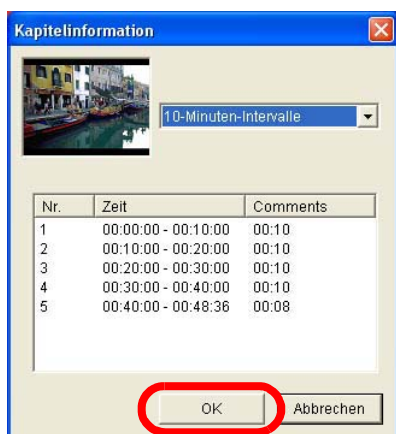
3. Klicken Sie auf , um einen festen.



Intervall einzustellen.

Sie haben die Wahl zwischen [5-Minuten-Intervalle], [10-Minuten-Intervalle], [15-Minuten-Intervalle], [30-Minuten-Intervalle], und [60-Minuten-Intervalle].

4. Klicken Sie auf [OK].



Die Thumbnails der in festen Intervallen hinzugefügten Kapitel werden in dem Thumbnail-Feld angezeigt. Die zuvor registrierten Kapitel werden gelöscht.



ANMERKUNG

- Bei der Einstellung fester Intervalle (regelmäßige Intervalle) können bis zu 23 Kapitel eingefügt werden.
- Die in der Applikation angezeigte Dauer kann von der auf dem DVD-Player angezeigten Dauer abweichen.

■ Kapitel löschen

1. Befolgen Sie die Schritte 1 und 2 in „Hinzufügen von Kapiteln an beliebigen Positionen des Films“.
2. Klicken Sie auf den Thumbnail des zu löschenden Kapitels und klicken Sie auf [Löschen].



Der Thumbnail des Kapitels wird gelöscht.

3. Klicken Sie auf [OK], um das Kapitel aus dem Film zu löschen.



Der Thumbnail des Kapitels wird gelöscht.



ANMERKUNG

- Der Filmanfang wird immer als erstes Kapitel hinzugefügt und kann nicht gelöscht werden.

■ Gleichzeitiges Löschen aller Kapitel eines Movies

1. Klicken Sie auf [Alle löschen].




Alle Kapitel bis auf das erste werden gelöscht.

2. Klicken Sie auf [OK], um das Dialogfenster der Kapitelbearbeitung zu schließen.



ANMERKUNG

- Wenn alle Kapitel gelöscht sind, wird die Kapitelmarkierung  im Movie auf der Hauptbildschirmanzeige gelöscht.

Filme wählen, die mit CollectTool registriert werden sollen

Sie können nicht Daten, die auf mehreren DVD-RAMs gespeichert sind, auf einer DVD R/RW zusammenfassen. Filme, die mit MovieAlbumSE4 von mehreren DVD-RAMs importiert worden sind, können mit CollectTool innerhalb der Kapazitätsgrenzen einer DVD auf einer DVD zusammengefasst werden.

Wurde CollectTool nicht aus DVD-MovieAlbumSE 4 geöffnet, folgen Sie bitte der unten aufgeführten Prozedur.

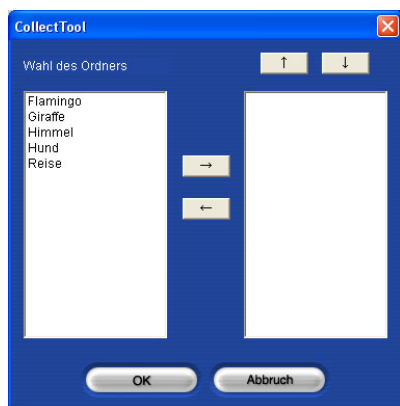
Wurde CollectTool geöffnet, gehen Sie bitte zu Schritt 2.

1. Klicken Sie [Tool] >> [CollectTool].



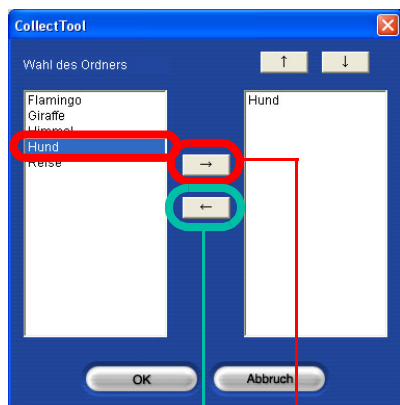
Das [CollectTool]-Fenster wird geöffnet und alle Ordner, die mit DVD-Movie AlbumSE 4 gespeicherte Filme enthalten.

(Siehe Bedienungsanleitung von DVD-MovieAlbumSE 4 für Details zur Ordnerangabe.)



- Wenn bei DVD-MovieAlbumSE 4 der Name der Disk, des Titels oder des Kapitels nicht für die Disk eingestellt ist (wenn alle Titel exportiert werden), oder wenn Titel oder Kapitel exportiert werden, ist der Ordnername "Untitled" (Unbenannt).

2. Wählen Sie die Ordner auf der Disk, in die Sie importieren möchten und klicken Sie 1.



Die markierten Ordner werden der Importliste auf der rechten Fensterseite hinzugefügt. Um

einen Ordner zu entfernen, markieren Sie den Ordner in der Importliste auf der rechten Fensterseite und klicken Sie 2.

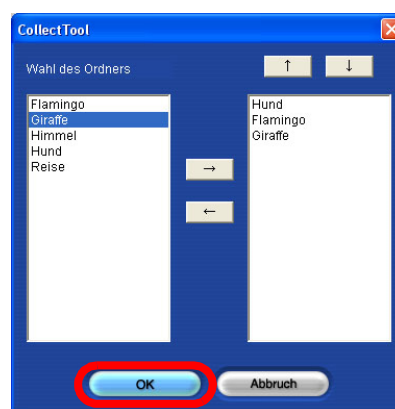
- Sie können die Reihenfolge der zu importierenden Ordner in der Ordnerliste

durch Anklicken der Tasten



ändern.

3. Klicken Sie [OK].



Alle Filme in den in der Importliste enthaltenen Ordner werden registriert und die Thumbnails der Filme abgebildet.



ANMERKUNG

- ▶ Wenn CollectTool von DVDfunSTUDIO geöffnet wird, werden die Movies auf einer Seite mit 6 Frames für die Movie-Registrierung registriert. Wenn 7 oder mehr Movies vorhanden sind, wird eine weitere Seite für die Registrierung von 6 Movies hinzugefügt und die Movies werden registriert.
- ▶ Um die Registrierung von Filmen zu löschen oder die Reihenfolge zu ändern, siehe "Bearbeiten und Prüfen registrierter Filme" (⇒16).

Seiten bearbeiten

Seiten hinzufügen

1. Klicken Sie auf die letzte Seite auf dem Layout-Feld.



Die letzte Seite erscheint im Hauptfenster.

- Es können nur auf der letzten Seite Seiten hinzugefügt werden.

2. Klicken Sie auf die [Seite hinzufügen]-Taste.



Es wird direkt hinter der letzten Seite eine neue Seite hinzugefügt.

Die hinzugefügten Seiten werden im Hauptfenster angezeigt.



■ Zum Wechseln der Seite



- A** Sie können durch Anklicken von **A** zur vorausgehenden Seite wechseln.
- B** Sie können durch Anklicken von **B** zur nächsten Seite wechseln.
- C** Sie können zur Seite wechseln, auf der sich die angeklickte Miniaturansicht befindet.



ANMERKUNG

- Sie können bis zu 10 Seiten hinzufügen.
- Jede neue Seite enthält 6 Filmregistrierfelder, Hintergrund und Fenster sind unter [Thema] in [Vorlage] definiert. Layout verändern (⇒29).

Weitere Funktionen zur Bearbeitung von Seiten

■ Seiten löschen

1. Klicken Sie auf die letzte Seite auf dem Layout-Feld.



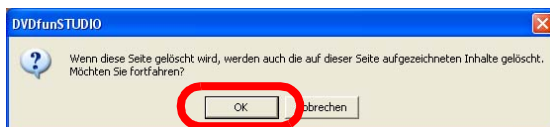
Die letzte Seite erscheint im Hauptfenster.

- Es kann nur die letzte Seite gelöscht werden. Ist nur eine Seite vorhanden, kann diese nicht gelöscht werden.

2. Klicken Sie auf die [Seite löschen]-Taste.



3. Klicken Sie im Bestätigungsfenster auf [OK].



Die gesamte Seitenregistrierung wird gelöscht.



■ Änderung der Namen von Seitentiteln und Movies

1. Klicken Sie auf das zu ändernde Textfenster der Titelseite oder des Filmmens.



Das Fenster der Textänderung erscheint und die Schrifteigenschaften werden am rechten Fensterrand angezeigt. [Ohne Titel] erscheint beim Start aller Filme in dem Textfeld.

2. Ändern des Namens.

Der Seitentitel oder Filmname wird geändert.

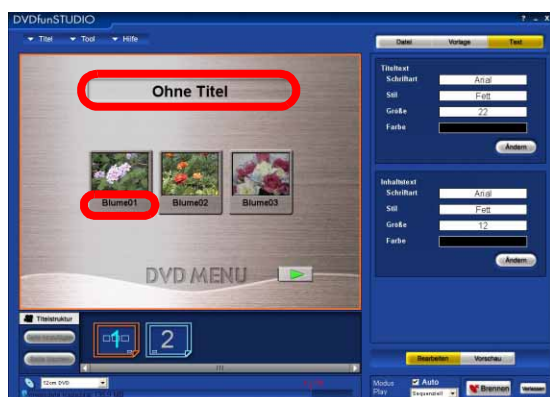


ANMERKUNG

- ▶ Höchstzahl einzugebender Zeichen:
 - Es können bis 64 Bytes eingegeben werden.
 - Die Höchstzahl der angezeigten Zeichen ist von Schriftart und Größe abhängig.
 - Zeilenvorschub und Tab können in dem Textfenster nicht verwendet werden.
- ▶ Die Höhe des Filmtitelfensters kann je nach Zahl der einzugebenden Schriftzeichen verdoppelt werden. Je nach Seitenlayout kann das Filmtitelfeld das Filmregistrierfeld überdecken. In diesem Fall können Sie die Schriftgröße entsprechend verändern.
- ▶ Filmtitel:
 - Jeder Film erhält automatisch einen Dateinamen.
- ▶ Wurde der Seitentitel nicht geändert, werden die Zeichen und das Textfenster des Seitentitels nicht im Vorschaufenster oder nach Erstellen der DVD angezeigt.

■ Ändern der Schrifteigenschaften für Seitentitel und Filmnamen

1. Klicken Sie auf das zu ändernde Textfenster der Titelseite oder des Filmnamens.



Die Schrifteigenschaften werden am rechten Fensterrand angezeigt.

2. Klicken Sie auf die [Ändern]-Taste.



Das [Schriftart]-Fenster wird geöffnet.

3. Ändern Sie die Schriftart, ihre Farbe usw..



[Schriftart]..... Ändern der Schriftart.

[Schriftschnitt] Ändern des Schriftstils,
z.B. in kursiv oder fett.

[Schriftgrad]..... Ändern der Schriftgröße.

[Durchgestrichen] Hinzufügen einer die
Schriftzeichen
hervorhebenden Linie.

[Unterstrichen] Unterstreichen der
Schriftzeichen.

[Farbe]..... Ändern der Schriftfarbe.

4. Klicken Sie auf [OK] um die Änderungen zu vervollständigen.

Die Schrifteigenschaften werden geändert.



ANMERKUNG

- Je nach verwendeter Schriftart unterscheiden sich die im [Bearbeiten]-Fenster angezeigten Schriftzeichen leicht von denen im [Vorschau]-Fenster. Um zu prüfen, wie sie auf der Disk erscheinen werden, können sie im [Vorschau]-Fenster angezeigt werden. (⇒32)
- Wird die [Text]-Tab angezeigt, erscheint durch Anklicken der [Text]-Tab auch das Fenster der Schrifteigenschaften.
- Zeichen von Sprachen, die unter die bei der Installation von DVDfunSTUDIO automatisch gewählten Sprachen (Japanisch, Englisch, Deutsch, Französisch, Italienisch, Spanisch oder vereinfachtes Chinesisch) fallen, werden nicht gewährleistet.

Bearbeiten des Seitendesigns

Sie können die Elemente eines Seitendesigns einzeln bestimmen oder ein komplettes Thema wählen, das dem Filminhalt am besten entspricht.

Die [Vorlage]-Funktion ermöglicht folgendes.

- Layout.....Die Zahl der Filmregistrierfelder (1-10 Stück) kann der Filmzahl entsprechend eingestellt werden.
- Thema.....Eine Kombination aus Hintergrund, Feld und Pfeil wird Thema genannt. Sie können das gewünschte Thema aus einer Reihe vorgefertigter Themen wählen.
- Benutzerdefiniert....Hintergrund, Feld und Pfeilbilder können individuell verändert werden.
Frame: das Filmregistrierfeld.
Arrow mark (Link-Taste): wird automatisch ab der zweiten Seite hinzugefügt. Klicken Sie auf den Pfeil, um die nächste Seite zu öffnen.

Das Seitendesign kann für jede Seite einzeln bestimmt werden.

Wählen Sie die Seite, deren Design Sie ändern möchten, und führen Sie die folgenden Schritte durch.

Layout ändern

1. Klicken Sie auf den Hintergrund.



2. Klicken Sie auf [Layout].



3. Klicken Sie auf das gewünschte Layout für das Filmregistrierfeld.



Das Layout für das Filmregistrierfeld wird geändert.



ANMERKUNG

- Ist die Zahl der Registrierfelder in dem gewählten Layout niedriger als die Zahl bereits registrierter Filme, wird die Registrierung der überzähligen Filme gelöscht.

Weitere Funktionen zur Seitengestaltung

■ Thema wählen

1. Klicken Sie auf [Thema].



2. Wählen Sie das gewünschte Thema.



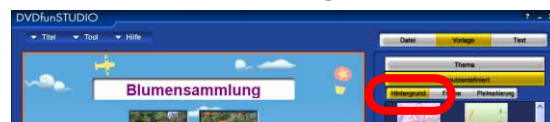
Das gewünschte Thema wird auf das Design übertragen.

■ Hintergrund einstellen

1. Klicken Sie auf [Benutzerdefiniert].



2. Klicken Sie auf [Hintergrund].



Die für den Hintergrund anwendbaren Thumbnails werden angezeigt.

3. Klicken Sie auf den gewünschten Thumbnail.



Der Hintergrund wird geändert.

**ANMERKUNG**

- ▶ Wenn Sie Bilder im JPEG-Format und im BMP-Format als Datenmaterial vorbereiten, können Sie diese für den Hintergrund einsetzen. Klicken Sie auf die [Datei]-Tab und auf [Standbild], um die Bilder anzuzeigen. Sie können den Hintergrund auch ändern, indem Sie das gewünschte Bild hineinziehen (drag and drop) oder mit der rechten Maustaste anklicken und [Hintergrundaufzeichnung] wählen.

■ Ändern des Pfeilbilds (Link-Taste)

1. Klicken Sie auf [Benutzerdefiniert].



2. Klicken Sie auf [Pfeilmarkierung].



Die für die Link-Taste anwendbaren Thumbnails werden angezeigt.

3. Klicken Sie auf den gewünschten Thumbnail.



Das Bild auf der Link-Taste wird geändert.



ANMERKUNG

- Existiert nur eine Seite, wird die Link-Taste nicht angezeigt.
Hinzufügen von Seiten, siehe (⇒26).

■ Feld ändern

1. Klicken Sie auf [Benutzerdefiniert] und dann auf [Frame].



Die Thumbnails für das Feld werden angezeigt.

2. Klicken Sie auf den gewünschten Thumbnail.



Das Feld (Filmregistrierfeld) wird geändert.

■ Thumbnails ohne Rahmen

Wählen Sie in den Thumbnails [Mit Schatten].



Prüfen der Titeldaten (Vorschaufenster)

Sie können vor dem Beschreiben der DVD R/RW die Struktur der bearbeiteten Titeldaten, z.B. Hintergrund, Wiedergabesequenz usw. prüfen.

1. Klicken Sie auf die [Vorschau]-Taste.



2. Prüfen Sie den Inhalt aller Seiten.



A [Top Menu]-Taste (Topmenü)

Durch diese Taste wird das Menü der Seite angezeigt, auf der der Film registriert ist.

B [Memu]-Taste (Menü)

Wird ein Film wiedergegeben, unterbricht diese Taste die Wiedergabe. Werden dem unterbrochenen Film Kapitel hinzugefügt, erscheint das Kapitelmenü und wenn der Film keine Kapitel besitzt, wird das Menü für die Seite angezeigt, auf der der Film registriert ist.

C Pfeiltasten und [Enter]-Taste (Eingabe)

Die Pfeiltasten auf, ab, rechts und links dienen der Auswahl der Filme und Link-Tasten. Wurde die [Enter]-Taste gedrückt, wird der markierte Film wiedergegeben. Wurde eine Link-Taste gedrückt, wird auf die Zielseite des Links gewechselt. Wurde ein Filmfeld gewählt, wird der Film wiedergegeben.

D Wiedergabetaste

Mit dieser Taste wird die Wiedergabe des markierten Films gestartet.

E Überspringen-Taste

Mit dieser Taste wird in das nächste Kapitel gewechselt.

F Vorspultaste

Mit dieser Taste wird im Vorspulmodus wiedergegeben (ungefähr die zweifache Geschwindigkeit). (Bei Wiedergabe oder Pause.)

G Stoptaste

Mit dieser Taste wird die Wiedergabe unterbrochen und es erscheint ein Standbild.

H Pausetaste

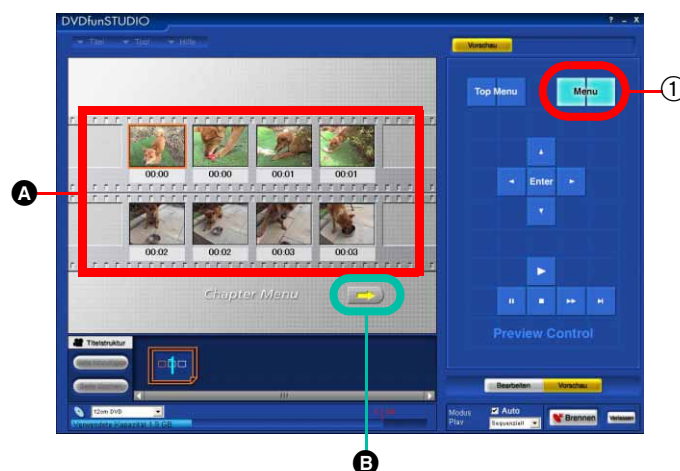
Mit dieser Taste wird die Wiedergabe vorübergehend unterbrochen.

3. Klicken Sie auf die [Bearbeiten]-Taste, wenn Sie erneut bearbeiten möchten. (⇒15)

Klicken Sie auf die [Brennen]-Taste, um eine DVD R/RW zu beschreiben. (⇒33)

■ Das Kapitelmenü prüfen

Klicken Sie auf die [Vorschau]-Taste, beginnt unverzüglich die Wiedergabe. Klicken Sie während der Filmwiedergabe auf [Menu] (①) wird das Kapitelmenü angezeigt.



A Die Thumbnails aller Kapitel werden angezeigt. Die Thumbnail-Position kann um ungefähr eine Sekunde vom Set Point abweichen. Der Name kann nicht geändert werden.

B Existieren mehr als acht Kapitel-Thumbnail, werden die restlichen Thumbnail auf der nächsten Seite angezeigt. (Bis zu 3 Seiten). In diesem Fall können Sie die Seite des Kapitelmenüs wechseln, indem Sie auf B klicken.



ANMERKUNG

- Die Bildqualität von Filmen und das Play Timing (erforderliche Zeit zum Abspielen eines Films nach Klicken der Tasten, Wiedergabeintervalle zwischen zwei Filmen usw.) weichen leicht von der Wiedergabe der Filme in DVD-Playern usw. ab.
- Bei einigen von DVD-Playern verwendeten Monitoren (ein an dem DVD-Player angeschlossenes Fernsehgerät oder das Display von mobilen DVD-Playern) sind einige Bildbereiche eventuell nicht sichtbar.
- Filme mit der E-Markierung werden während des Schreibvorgangs neu encodiert, was auf Kosten der Bildqualität geschieht.
- Da in dem [Vorschau]-Fenster die Originaldaten wiedergegeben werden, ist eine Kontrolle der Bildqualität für den DVD-Player nicht möglich. Gehen Sie zurück zum [Bearbeiten]-Fenster und zeigen Sie durch Klicken auf die [Bild prüfen]-Taste die Vorschau an, um die Bildqualität zu prüfen. (⇒20)

Schreiben auf Disks

DVD R/RW beschreiben

Sie können bearbeitete und geprüfte Daten auf DVD R/RW schreiben. Auf beschriebenen Disks können keine weiteren Daten geschrieben werden. Um Daten auf eine Disk zu schreiben, ist ein Arbeitslaufwerk mit dem der Disk entsprechenden freien Speicherplatz erforderlich. (Bis zu 8,5 GB freier Speicherplatz sind erforderlich). Sie können das Arbeitslaufwerk in [Tool] >> [Präferenzen] >> [Arbeitslaufwerk] ändern. (⇒41)

Das Schreiblaufwerk kann durch [Ausgabe] geändert werden. (⇒41)

Sollen Daten auf eine gebrauchte DVD RW geschrieben werden, müssen Sie [Schnelles Löschen] oder [Vollständiges Löschen] in [DVD RW löschen] im [Tool]-Menü ausführen. (⇒40)



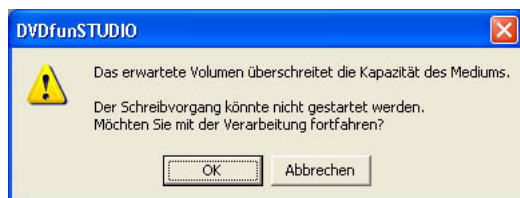
ACHTUNG

- ▶ Wenn Sie eine DVD R/RW durch eine andere Applikation beschreiben, dürfen Sie weder mit dieser Software schreiben, noch eine DVD RW formatieren. Während des Schreibvorgangs mit dieser Software dürfen keine anderen Schreibprogramme aktiviert sein, da der Schreibvorgang fehlschlagen und die Disk beschädigt werden kann.
- ▶ Wenn der DVD Camcorder als Schreiblaufwerk verwendet wird, erscheint eine Meldung welche Sie abhängig von den laufenden Operationen auffordert zu warten, bis der Schreibvorgang startet. Wenn diese Meldung erscheint, warten Sie ca. 10 Minuten und versuchen Sie erneut zu schreiben.

1. Klicken Sie auf die [Brennen]-Taste.



- Wenn zu erwarten ist, dass die zu beschreibende Größe der Disk die Maximale Aufnahmekapazität der gewählten Disk überschreitet, erscheint beim Klicken der [Brennen]-Taste folgende Meldung.



Wenn Sie Videodateien von einer 8 cm DVD-RAM oder DVD-RW Disk exportieren, und sie auf eine 8 cm DVD R/RW Disk unter Verwendung von DVD-MovieAlbumSE 4 und dieser Software schreiben, dann können Sie die folgenden Schritte durch Klicken der [OK]-Taste ausführen, auch wenn diese Meldung erscheint und diese Disks beschreiben.

(Wenn die Kapazität nach Ausführung dieser Schritte immer noch unzureichend ist, wird das Schreiben vor dem Start abgebrochen.)

2. Klicken Sie in dem Bestätigungsfenster auf [Ja].



Der Schreibvorgang beginnt.



- Das [Fortschritt]-Dialogfenster erscheint und 2 Balkendiagramme zeigen den Fortschritt in Prozent an. Der untere Balken zeigt den Fortschritt für einen Film und der obere für den Gesamtprozess an. Die darunter angegebene abgelaufene Zeit ist ein annähernder Wert.

3. Nach dem Schreibvorgang der Daten erscheint das unten gezeigte Fenster. Klicken Sie auf [Ja], um die Daten auf eine weitere Disk zu schreiben, klicken Sie andernfalls auf [Nein].



ANMERKUNG

- ▶ Wenn der DVD Camcorder als Schreiblaufwerk verwendet wird, erscheint das obere Fenster nicht.
- ▶ Für den DVD-Standard muss eine Datenmenge von mindestens 1 GB geschrieben werden. Liegen die erstellten Daten unter 1 GB, werden Forfaitdaten zum Erreichen der 1 GB-Grenze hinzugefügt und geschrieben. Aus diesem Grund kann der Schreibvorgang auch bei geringen Datenmengen eine Weile dauern.
- ▶ Wurde die externe Festplatte durch eine Schnittstelle mit niedriger Transferrate angeschlossen (z.B. USB1.1) oder besitzt die externe Festplatte eine niedrige Zugriffsgeschwindigkeit, können Daten nicht rechtzeitig überspielt werden und der Schreibvorgang fehlschlagen.



ACHTUNG

- ▶ Führen Sie keine weiteren Arbeitsschritte aus, bis der Schreibvorgang abgeschlossen ist.

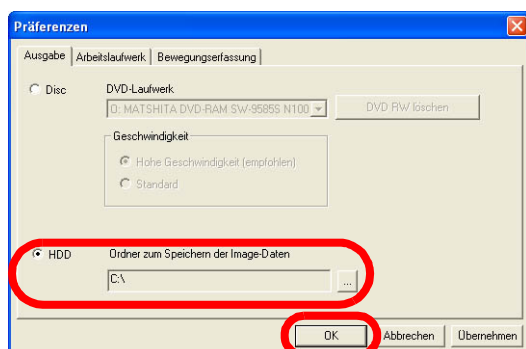
Festplatte beschreiben

Sie können bearbeitete und geprüfte Daten als DVD-Image auf die Festplatte schreiben. Das DVD-Image kann von den DVD-Wiedergabeprogrammen gespielt werden. Ein auf der Festplatte gespeichertes DVD-Image kann auch auf eine DVD R/RW geschrieben werden (⇒35). Falls Sie keine DVD-R/RW zur Hand haben, kann außerdem ein Disk-Image auf der Festplatte zum vorübergehenden Speichern verwendet werden.

■ Die Festplatte beschreiben

1. Wählen Sie [Präferenzen] in dem [Tool]-Menü.

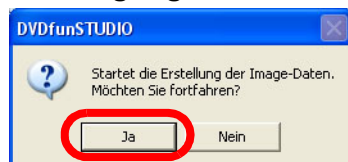
Das [Präferenzen]-Fenster öffnet sich. Wählen Sie [HDD] und klicken Sie auf die [OK]-Taste, um in das vorherige Fenster zurückzugehen.



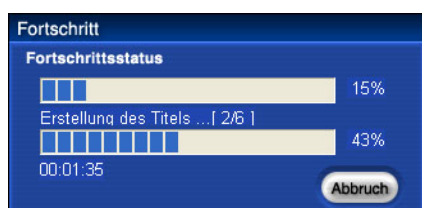
2. Klicken Sie auf die [Brennen]-Taste.



3. Klicken Sie auf [Ja] im Bestätigungsfenster.



Die Festplatte wird beschrieben.



4. Nach Abschluss des Schreibvorgangs erscheint das unten abgebildete Fenster. Klicken Sie auf die [OK]-Taste.



ANMERKUNG

- Das auf die Festplatte geschriebene DVD-Image kann von den DVD-Wiedergabeprogrammen gespielt werden. Genauere Angaben zur Wiedergabe erhalten Sie in der Anleitung Ihres DVD-Wiedergabeprogramms.
- Verschieben oder bearbeiten Sie nicht den "VIDEO TS"-Ordner in dem durch Ordner zum Speichern der Image-Daten]-Fenster definierten Ordner. Verschieben oder bearbeiten Sie den "VIDEO TS"-Ordner, kann das Schreiben auf eine DVD R/RW fehlschlagen.

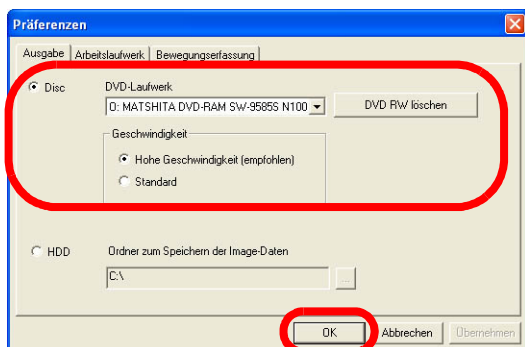
■ Schreiben der Image-Datei von der Festplatte auf eine DVD R/RW

1. Legen sie die zu beschreibende DVD R/RW Disk in das Laufwerk ein.

2. Wählen Sie [Präferenzen] im [Tool]-Menü.

Das [Präferenzen]-Fenster öffnet sich.

3. Markieren Sie [Disk] in [Ausgabe] um das Ziellaufwerk des Schreibvorgangs zu wählen, klicken sie dann die Taste [OK].



4. Wählen Sie [Von einem Image brennen] im [Titel]-Menü.

Das [Ordner suchen]-Fenster wird geöffnet.

5. Wählen Sie das zu schreibende DVD-Video Disk-Image (Ordner [VIDEO_TS]) und klicken Sie die Taste [OK].



6. Klicken Sie auf [Ja] im Bestätigungsfenster.



Die DVD R/RW wird beschrieben.



ANMERKUNG

- ▶ Hat der Schreibvorgang auf die DVD R/RW begonnen, kann er nicht mehr abgebrochen werden.
- ▶ Mit [Von einem Image brennen] können nur Disks geschrieben werden, welche mit DVDfunSTUDIO erstellte Dateien enthalten oder welche mit einem DVD Camcorder aufgenommen wurden. Von anderen Anwendungen erstellte DVD-Video Disk-Images können nicht geschrieben werden.



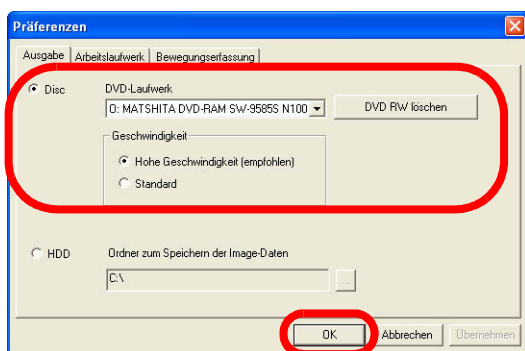
ACHTUNG

- ▶ Führen Sie keine weiteren Arbeitsschritte aus, bis der Schreibvorgang abgeschlossen ist.

Kopieren von Daten von einer Disk zur anderen

Sie können die im DVD-Videoformat aufgenommenen Daten der DVD R/RW Disk mit dem Explorer auf die Festplatte kopieren und dann auf eine andere DVD R/RW Disk schreiben.

1. Legen Sie eine mit DVDfunSTUDIO im DVD-Videoformat erstellte Disk, oder eine Disk im DVD-Videoformat (fixierte Disk) welche mit dem DVD Camcorder aufgenommene Videos enthält in das Laufwerk ein.
2. Kopieren Sie den Ordner [VIDEO_TS] mit dem Explorer auf die Festplatte.
3. Legen Sie die zu beschreibende DVD R/RW Disk in das Laufwerk ein.
4. Starten Sie DVDfunSTUDIO und wählen Sie [Präferenzen] aus dem Menü [Tool]. Das [Präferenzen]-Fenster öffnet sich.
5. Markieren Sie [Disk] in [Ausgabe] um das Ziellaufwerk des Schreibvorgangs zu wählen, klicken Sie dann die Taste [OK].



6. Wählen Sie [Von einem Image brennen] im [Titel]-Menü. Das [Ordner suchen]-Fenster wird geöffnet.
7. Wählen Sie das zu schreibende DVD-Video Disk-Image (Ordner [VIDEO_TS]) und klicken Sie die Taste [OK].



8. Klicken Sie auf [Ja] im Bestätigungsfenster.



Die DVD R/RW wird beschrieben.



ANMERKUNG

- Hat der Schreibvorgang auf die DVD R/RW begonnen, kann er nicht mehr abgebrochen werden.
- Mit [Von einem Image brennen] können nur Disks geschrieben werden, welche mit DVDfunSTUDIO erstellte Dateien enthalten oder welche mit einem DVD Camcorder aufgenommen wurden. Von anderen Anwendungen erstellte DVD-Video Disk-Images können nicht geschrieben werden.
- Es können auch Daten auf eine 8 cm DVD-R DL (Double Layer) Disk kopiert werden, welche mit einem DVD Camcorder auf eine 12 cm DVD R Disk aufgenommen wurden.



ACHTUNG

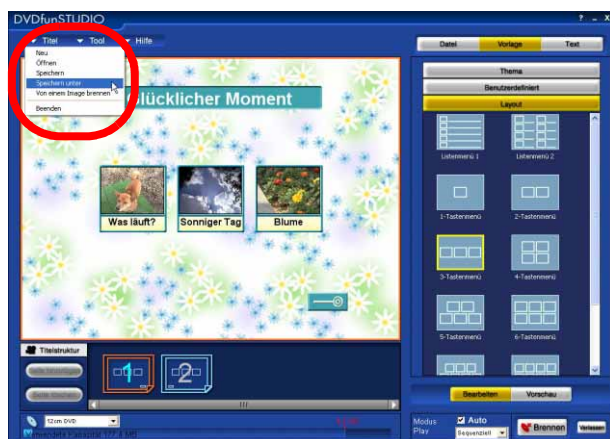
- Führen Sie keine weiteren Arbeitsschritte aus, bis der Schreibvorgang abgeschlossen ist.

Speichern/Laden der Titeldaten

Titeldaten speichern

Sie können Titeldaten, wie Filmregistrierungen und Änderungen am Hintergrund oder an Link-Tasten speichern.

1. Klicken Sie auf [Titel] und dann auf [Speichern unter].



2. Geben Sie den Ordner an, in dem die Daten gespeichert werden sollen und klicken Sie auf [Speichern].



ANMERKUNG

- Hinweise zum Speichern und Laden
 - Speichern Sie Titeldaten nicht auf dem DVD-Laufwerk, CD-Laufwerk usw.. Die Daten werden nicht korrekt gespeichert.
 - Was durch Klicken auf [Titel] und [Speichern unter] gespeichert werden kann: Bearbeitete Inhalte, wie Filmregistrierungen und Seitengestaltungen.
 - Was durch Klicken auf [Titel] und [Speichern unter] nicht gespeichert werden kann: Originaldateien bewegter Bilder usw..
 - Wurden registrierte Originaldateien gelöscht oder die Ordner verschoben, z.B. nach der Datenspeicherung, können die gespeicherten Titeldaten nicht erneut geladen werden.

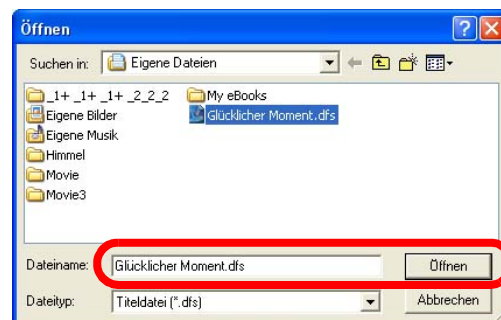
Titeldaten laden

Gespeicherte Titeldaten können erneut geladen werden.

1. Klicken Sie auf [Titel] und dann auf [Öffnen].



2. Wählen Sie die Datei und klicken Sie auf [Öffnen].



Die Titeldaten werden geöffnet und der bearbeitete gespeicherte Inhalt erscheint.



ANMERKUNG

- Klicken Sie auf [Titel] und [Neu], um eine komplett neue Titeldatei zu erstellen.
- Hinweise zum Speichern und Laden
 - Wurden registrierte Originaldateien gelöscht oder die Ordner verschoben, z.B. nach der Datenspeicherung, können die gespeicherten Titeldaten nicht erneut geladen werden.

Nützliche Hinweise

Namen und Funktionen der Bildelemente



A Hauptfenster

Die Titeldaten werden seitenweise angezeigt. Wählen Sie die anzuzeigende Seite in der Layout-Darstellung (B).

B Layout-Darstellung/Kapiteldarstellung

Wenn Sie im Hauptfenster auf den Hintergrund klicken (A), dient dieser Bereich als Layout-Darstellung, wo Titeldaten seitenweise angezeigt werden, wodurch die Gesamtstruktur der Titeldaten geprüft werden können. Zusätzlich erscheint die hier markierte Seite im Hauptfenster.

Klicken Sie auf einen Film, dem bereits Kapitel hinzugefügt wurden, wechselt dieser Bereich zur Kapiteldarstellung und die Kapitel-Thumbnailns werden angezeigt.

C Medienauswahl / Diskanzeige

Wählen Sie die Größe des zu beschreibenden Mediums. Der maximale Speicherplatz ist vom Medium abhängig. (⇒13)

Die Gesamtgröße des registrierten Films erscheint als Zahlenwert und als Balkendiagramm. Übersteigt das Datenvolumen die maximale Speicherkapazität des gewählten Mediums, wird die Differenz als Zahl und graphisch in rot dargestellt.

D Anzeige von Materialdaten und Informationen

Wenn Sie Datenmaterial auswählen und mit der linken Maustaste anklicken, werden die Daten wiedergegeben; wenn Sie die Daten mit der rechten Maustaste anklicken, erscheint das folgende Menü.

[Wiedergabe] :Wiedergabe der markierten Materialdaten.

[Aufzeichnung] :Registrierung der markierten Materialdaten im Hauptfenster.

- Registrieren von Videodateien

Wurde im Hauptfenster bereits ein Filmregistrierfeld gewählt, wird der Film in dieses Feld registriert. Wurde noch kein Registrierfenster gewählt, wird der Film im ersten leeren Registrierfenster registriert. (Ist kein leeres Registrierfenster vorhanden, kann [Aufzeichnung] nicht gewählt werden.)

- Als Hintergrundbilder können Standbilder gewählt. Klicken Sie mit der rechten Maustaste auf ein Bild und wählen Sie [Hintergrundaufzeichnung]. (⇒30)

■ Wahlbereich für Gestaltungsmaterial

Wenn Sie im Hauptfenster auf den Hintergrund klicken, werden die Thumbnails von Bildern angezeigt, die für Hintergrund, Felder und Pfeile verwendet werden können. Sie können auch die Texteingenschaften von Seitentiteln und Filmenamen bestätigen und ändern.

[Vorlage]-Tab



[Text]-Tab



■ Bereich für Filminformationen

Wenn Sie im Hauptfenster auf einen Film klicken, erscheint die Information zum Film.

Wenn Sie auf [Konversionsinfo] klicken, erscheint die Information zum Zeitpunkt des Schreibvorgangs auf DVD R/RW.

[Registrierungsinfo]-Tab



[Konversionsinfo]-Tab



E [Bearbeiten]-Taste

Diese Taste dient zur Bearbeitung registrierter Filme.

F [Vorschau]-Taste

Klicken Sie auf diese Taste, wenn Sie den Inhalt eines registrierten Films bestätigen möchten, das [Vorschau]-Fenster wird geöffnet.

G Einstellung der Wiedergabemethode

Sie können die Wiedergabemethode zwischen [Individuell] und [Sequenziell] wählen. Sie können auch wählen, ob [Auto] verwendet werden soll.

• Individuell:

Wählen Sie diese Methode, wenn Sie beim Abspielen einer Disk in einem DVD-Player oder anderem Gerät nach der Wiedergabe eines Films in das Titelmanü zurückkehren möchten.

• Sequenziell:

Wählen Sie diese Methode, wenn Sie beim Abspielen einer Disk in einem DVD-Player oder anderem Gerät nach der Wiedergabe eines Films nicht in das Titelmanü zurückkehren möchten, sondern die Wiedergabe fortgesetzt werden soll. (Nach dem letzten Film kehrt das Fenster auch bei dieser Option in das Titelmanü zurück.)

• Auto: Wählen Sie diese Methode, wenn Sie beim Abspielen einer Disk in einem DVD-Player oder anderem Gerät direkt mit dem ersten Film beginnen möchten, ohne zuvor das Titelmanü anzuzeigen.

H [Brennen]-Taste

Mit dieser Taste werden bearbeitete und geprüfte Daten auf eine DVD R/RW geschrieben.

I [Verlassen]-Taste

Mit dieser Taste wird DVDfunSTUDIO beendet.

J Menü



■ [Titel]-Menü

In diesem Menü werden bearbeitete Daten gespeichert und geladen.

[Neu]

Mit diesem Menüpunkt werden aktive bearbeitete Inhalte geschlossen und neue Titeldaten erstellt.

[Öffnen]

Mit diesem Menüpunkt werden gespeicherte Dateien bearbeiteter Inhalte (Titeldaten-Dateien) geöffnet. (⇒37)

[Speichern]

Mit diesem Menüpunkt werden aktive bearbeitete Inhalte auf die Titeldaten-Datei übertragen.

[Speichern unter]

Mit diesem Menüpunkt werden aktive bearbeitete Inhalte unter einem neuen Dateinamen gespeichert. (⇒37)

[Von einem Image brennen]

Mit diesem Menüpunkt werden auf der Festplatte gespeicherte DVD-Images geöffnet und auf eine DVD R/RW geschrieben. (⇒35)

[Beenden]

Mit diesem Menüpunkt wird DVDfunSTUDIO beendet.

■ **[Tool]-Menü****[Präferenzen]**

Mit diesem Menüpunkt wird das [Präferenzen]-Fenster geöffnet, in dem das Arbeitslaufwerk, das Schreiblaufwerk usw. angegeben werden kann. (⇒41)

[CollectTool]

Wenn Sie mit DVD-MovieAlbumSE 4 arbeiten, können Sie auf eine DVD-RAM gespeicherte Videodateien problemlos in DVDfunSTUDIO importieren.

[DVD RW löschen]

Hiermit werden DVD RW formatiert.

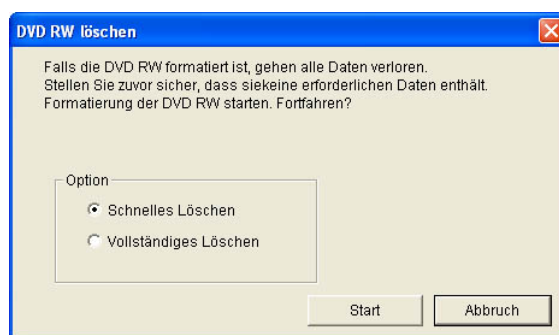
Wenn Sie eine DVD RW formatieren, werden alle auf der Disk gespeicherten Daten gelöscht. Prüfen Sie vor dem Formatieren, dass keine wichtigen Daten auf der Disk gespeichert sind.

• **[Schnelles Löschen]:**

Dieser Formatierungstyp dauert zirka eine Minute. (Es werden nur die TOC-Informationen gelöscht.)

• **[Vollständiges Löschen]:**

Dieser Formatierungstyp dauert zirka eine Stunde. (Die gesamte DVD-RW wird gelöscht.) Die für die Formatierung erforderliche Zeit ist von der Geschwindigkeit des Laufwerks abhängig.

**ANMERKUNG**

- ▶ Wenn der DVD Camcorder als Ziellaufwerk des Schreibvorgangs gewählt ist, kann [Vollständiges Löschen] nicht gewählt werden.
- ▶ In DVDfunSTUDIO können auch mit der schnellen Formatierung gelöschte DVD RW beschrieben werden.

■ **[Hilfe]-Menü****[DVDfunSTUDIO Hilfe]**

Mit diesem Menüpunkt wird die Bedienungsanleitung von DVDfunSTUDIO im pdf-Format geöffnet.

[Über DVDfunSTUDIO]

Mit diesem Menüpunkt wird die Softwareversion angezeigt.

Umgebungseinstellung

Das [Präferenzen]-Fenster wird in [Tools] >> [Präferenzen] geöffnet.


Die im Feld gemachten Einstellungen werden von DVDfunSTUDIO gespeichert. Die Einstellungen bleiben bis zum nächsten Programmstart gespeichert, folgende Einstellungen ausgenommen.

- [Ausgabe]: [Geschwindigkeit] wird auf [Hohe Geschwindigkeit (empfohlen)] gestellt.
- [Bewegungserfassung]: Beim Start ist [1] eingestellt.

[Ausgabe]-Fenster

Hier kann das Schreiblaufwerk geändert werden.

- Schreiben auf DVD R/RW

Markieren Sie die [Disc]-Checkbox, klicken Sie  rechts von [DVD-Laufwerk] und wählen Sie das Ziellaufwerk im Menü. DVD Camcorder (⇒4) welche nicht als Schreiblaufwerk für Personalcomputer verwendet werden können, erscheinen nicht in der Liste, auch wenn sie angeschlossen sind.

- Einstellen der Schreibgeschwindigkeit
[Hohe Geschwindigkeit (empfohlen)] ist als empfohlene Defaulteinstellung markiert. Normalerweise kann diese Einstellung verwendet werden.

Markieren Sie bei Schreibfehlern [Standard]. Die Schreibgeschwindigkeit wird herabgesetzt, was einen erfolgreichen Schreibvorgang ermöglichen kann.

Verwenden Sie DVD R/RW, die für Ihr DVD-Laufwerk empfohlen werden.

- Löschen von DVD RW

Klicken Sie auf die [DVD RW löschen]-Taste, das [DVD RW löschen]-Fenster wird geöffnet. (⇒40)


- Schreiben eines Disk-Images auf die Festplatte

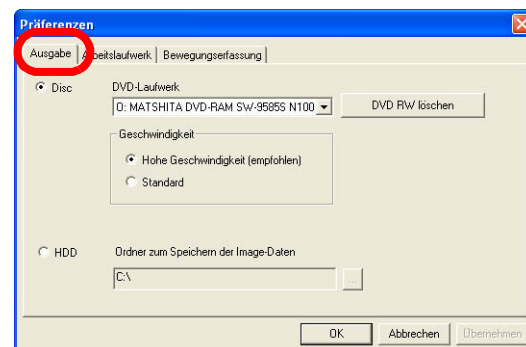
Markieren Sie die [HDD]-Checkbox und geben Sie in [Ordner zum Speichern der Image-Daten] den Zielordner an.

(Der Zielordner kann auch durch Klicken  gewählt werden.)

Ein Ordner namens "VIDEO_TS" wird automatisch in dem Zielordner erstellt und die Daten in den Ordner geschrieben. (⇒35)


- Auswerfen einer DVD Disk (wenn ein DVD Camcorder angeschlossen ist)

Wenn ein DVD Camcorder an einen Personalcomputer angeschlossen ist, wird die Auswurf-taste auf dem DVD Camcorder gesperrt. Klicken Sie entweder  oder wählen Sie [Auswerfen] im Explorer.



[Arbeitslaufwerk]-Fenster

Hier kann das Arbeitslaufwerk geändert werden.

- Klicken Sie  rechts von [Arbeitslaufwerk], und wählen Sie das Arbeitslaufwerk im Menü.

Der freie Speicherplatz des Arbeitslaufwerks und der erforderliche Speicherplatz für die Erstellung des aktuell registrierten Titels werden angezeigt. Wählen Sie als Arbeitslaufwerk ein Laufwerk, das mehr freien Speicherplatz besitzt als erforderlich.

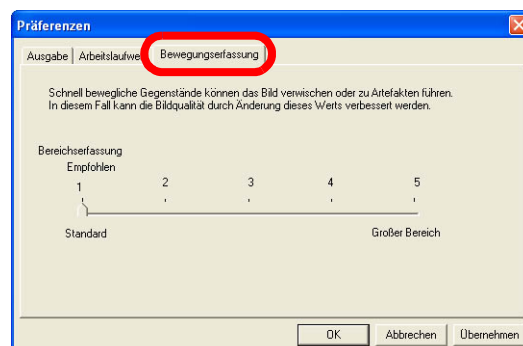
[Bewegungserfassung]-Fenster

Sie können den Spielraum der Bewegungserfassung in einem Video von 1 – 5 einstellen. [1] wird empfohlen, aber die Bildqualität der erstellten DVD kann verbessert werden, indem ein Wert zwischen [2] und [5] eingestellt wird.





Verwenden Sie diese Funktion, wenn in dem Output-Bild unscharfe Ränder und Block Noise auftreten. Die Einstellungen werden bis zur nächsten Änderung gespeichert.

[Standard] ist die empfohlene Einstellung, weil die Priorität auf der Prozessdauer liegt.

Nähern Sie die Einstellung [Großer Bereich], wird die Bildqualität gesteigert, aber die Prozessdauer verlängert sich. Beträgt die Prozessdauer bei [1] 1, beträgt die Prozessdauer bei [3] ungefähr 2 und bei [5] ungefähr 3,5.



Problemlösung

Problem	► Lösungsvorschläge
DVDfunSTUDIO startet nicht.	<ul style="list-style-type: none"> ► Diese Software kann nur von Nutzern mit Administratorrechten gestartet werden. (Bei Windows® 2000/XP) ► Diese Software kann nicht von Gastnutzern gestartet werden. (Bei Windows Vista)
Datenmaterial kann nicht übernommen werden.	<ul style="list-style-type: none"> ► Auf entfernbaren Disks, wie CD-ROM und SD-Speicherkarten, gespeicherte Daten können nicht geschrieben werden.
Ein Seiten- oder Filmname ist unvollständig.	<ul style="list-style-type: none"> ► Je nach verwendeter Schriftart können die im [Bearbeiten]-Fenster sichtbaren Schriftarten von denen im [Vorschau]-Fenster abweichen. Um zu prüfen, wie sie auf der geschriebenen Disk erscheint, können sie im [Vorschau]-Fenster angezeigt werden. (⇒32)
Es können keine Seiten hinzugefügt werden.	<ul style="list-style-type: none"> ► Seiten können nur dann hinzugefügt werden, wenn die letzte Seite dargestellt wird. Es können höchstens 10 Seiten hinzugefügt werden.
Inhalte im 16:9-Format wechseln in das 4:3-Format.	<ul style="list-style-type: none"> ► Wenn Sie Inhalte im 16:9-Format importieren, müssen Sie folgendes berücksichtigen. <ul style="list-style-type: none"> • Wählen Sie [Kein Encoding (beste Qualität)] in der Einstellung der Bildqualität, wird das ursprüngliche Bildformat gespeichert. Wenn die Auflösung der Original-Movie-Datei nicht 720×480, 704×480, 720×576 oder 704×576 ist, wird [Encode] gewählt. • Wählen Sie [Hohe Qualität] in der Einstellung der Bildqualität, wird zum Encoden das 16:9-Format verwendet. • Wählen Sie [Normal], [Long Play], oder [Extral Long Play] in der Einstellung der Bildqualität, wird zum Encoden das 4:3-Format verwendet.
Die Link-Tasten werden nicht angezeigt.	<ul style="list-style-type: none"> ► Ist nur eine Seite vorhanden, werden keine Link-Tasten angezeigt.
Die Wiedergabe startet nicht, obwohl im Vorschaufenster die  -Taste gedrückt wurde.	<ul style="list-style-type: none"> ► Wird die  -Taste nach der  -Taste gedrückt, beginnt die Wiedergabe nur, wenn sich der Film auf der ersten Seite befindet. Wählen Sie zuerst den Film und drücken Sie dann erneut die  -Taste.
Die Mitteilung [Die Speicherplatz auf der Disc ist unzureichend.] erscheint und die Daten können nicht importiert werden.	<ul style="list-style-type: none"> ► Der Schreibvorgang kann nicht durchgeführt werden, weil das Datenvolumen die maximale Kapazität der DVD R/RW im Laufwerk übersteigt. <ul style="list-style-type: none"> • Auf einer Disk speicherbare Datengröße, siehe (⇒6). ► Wenn Sie Videodateien von einer 8 cm DVD-RAM oder DVD-RW Disk exportieren, und sie auf eine 8 cm DVD R/RW Disk unter Verwendung von DVD-MovieAlbumSE 4 und dieser Software schreiben, dann können Sie die folgenden Schritte durch Klicken der [OK]-Taste ausführen, auch wenn diese Meldung erscheint und diese Disks beschreiben. (Wenn die Kapazität nach Ausführung dieser Schritte immer noch unzureichend ist, wird das Schreiben vor dem Start abgebrochen.)
Mit [Titel] >> [Speichern unter] erstellte Titeldaten können nicht geladen werden.	<ul style="list-style-type: none"> ► Wurden registrierte Originaldateien gelöscht oder die Ordner verschoben, z.B. nach der Datenspeicherung, können die gespeicherten Titeldaten nicht erneut geladen werden. Wurde beispielsweise der Originalfilm auf einer externen Festplatte gespeichert und diese Festplatte entfernt, können die Titeldaten nicht geladen werden.

Problem	► Lösungsvorschläge
Das Laufwerk wird nicht erkannt oder die Mitteilung [Kein Laufwerk] erscheint.	<ul style="list-style-type: none"> ► Bei Schreibsoftware, die nicht von Panasonic stammt, oder wenn die mit Scannern, Druckern usw. gelieferten ASPI-Treiber verwendet werden, kann es vorhanden, dass das Schreiben auf DVD nicht ordnungsgemäß ausgeführt wird. Deinstallieren Sie in diesem Fall die anderen Anwendungen (ASPI-Treiber) und installieren Sie DVDfunSTUDIO neu. (Folgen Sie bei der Deinstallation von DVDfunSTUDIO den Angaben und starten Sie den PC neu.) Sind mehrere DVD-Laufwerke angeschlossen, werden diese eventuell nicht korrekt erkannt. ► DVD Camcorder (⇒4) welche nicht als Schreiblaufwerk für Personalcomputer verwendet werden können, erscheinen nicht in der Liste, auch wenn sie angeschlossen sind.
Die Mitteilung [Kein Laufwerk angeschlossen.] erscheint.	<ul style="list-style-type: none"> ► Wählen Sie [Tool] >> [Präferenzen] >> [Ausgabe], entfernen Sie die Markierung bei [HDD] und markieren Sie [Disc]. (⇒34)
Daten können nicht vollständig auf eine Disk geschrieben werden, obwohl die Datenmenge 4,7 GB nicht übersteigt. (Reencoding ist erforderlich.)	<ul style="list-style-type: none"> ► Obwohl die Originaldaten eine MPEG-Datei unter 4,7 GB sind, wird die Audiodatei ungefähr um das Siebenfache vergrößert, wenn sie zum Beschreiben der DVD in das LPCM-Format konvertiert wird. Daraus ergibt sich, dass das Datenvolumen die Kapazität der DVD übersteigt. Wählen Sie in der Audioeinstellung [Dolby Digital] oder encodieren Sie die Originaldaten neu. <ul style="list-style-type: none"> • Ungefähre Datengröße ohne Reencoding, siehe (⇒6).
Beim Schreiben von Daten auf eine DVD tritt ein Fehler auf.	<ul style="list-style-type: none"> ► Daten können manchmal aufgrund unzureichender Kompatibilität zwischen Laufwerk und Disk nicht geschrieben werden. Verwenden Sie vom Hersteller empfohlene Disks. Je nach verwendetem Medium, können diese manchmal nicht abgespielt werden, obwohl sie regulär erstellt wurden. Prüfen Sie nach dem Schreibvorgang, ob das Medium abgespielt werden kann. ► Während des Schreibvorgangs mit DVDfunSTUDIO dürfen keine anderen Schreibprogramme aktiviert sein, da der Schreibvorgang fehlschlagen und die Disk beschädigt werden kann. <ul style="list-style-type: none"> • Benutzen Sie keine anderen Anwendungen, die ein DVD-Laufwerk benötigen (Drag'n Drop CD™, B's Recorder GOLD™, usw.) keine Anwendungen für die Aufnahme, für die MPEG-Codierung oder Anwendungen, die die CPU auslasten und viel Speicher benötigen. ► Wenn eine residente Antivirus-Software oder eine sonstige residente Software in Betrieb sind, muss diese Software deaktiviert werden. ► Bei Schreibsoftware, die nicht von Panasonic stammt, oder wenn die mit Scannern, Druckern usw. gelieferten ASPI-Treiber verwendet werden, kann es vorhanden, dass das Schreiben auf DVD nicht ordnungsgemäß ausgeführt wird. Deinstallieren Sie in diesem Fall die anderen Anwendungen (ASPI-Treiber) und installieren Sie DVDfunSTUDIO neu. ► Falls während des Schreibvorgangs auf eine DVD R/RW ein Fehler auftritt, wird ein DVD-Image als Backup gespeichert, siehe "Schreiben der Image-Datei von der Festplatte auf eine DVD R/RW" (⇒35). Das als Backup gespeicherte DVD-Image wird bei Beenden von DVDfunSTUDIO automatisch gelöscht. ► DVDfunSTUDIO kann je nach Zustand der Festplatte, auf der das Betriebssystem installiert ist oder die als Arbeitsfestplatte konfiguriert ist, Funktionsstörungen aufweisen; gegebenenfalls die Festplatte defragmentieren.
Teile des Bildes sind nicht sichtbar, wenn eine Disk mit gespeicherten Daten wiedergegeben wird.	<ul style="list-style-type: none"> ► Bei einigen von DVD-Playern verwendeten Monitoren (ein an dem DVD-Player angeschlossenes Fernsehgerät oder das Display von mobilen DVD-Playern) sind einige Bildbereiche eventuell nicht sichtbar.
Ein sehr kleiner Filmabschnitt fehlt am Schluss, wenn eine Disk mit Daten wiedergegeben wird.	<ul style="list-style-type: none"> ► Bei der Erstellung eines DVD-Videos (auf der Festplatte oder einer DVD R/RW), kann das Filmende um eine halbe Sekunde gekürzt sein.
Der DVD-R oder DVD-RW können keine Daten hinzugefügt werden.	<ul style="list-style-type: none"> ► Mit DVDfunSTUDIO erstellten Disks können keine Daten hinzugefügt werden. Sie können Disks, die mit anderen Programmen als DVDfunSTUDIO erstellt wurden, keine Daten hinzufügen.
Eine Disk lässt sich in einem DVD-Player nicht abspielen.	<ul style="list-style-type: none"> ► Prüfen Sie, ob Ihr DVD-Player die Wiedergabe von DVD R/RW unterstützt.

Weitere Angaben

- Es ist untersagt, den Inhalt dieser Bedienungsanleitung, ganz oder teilweise, zu kopieren.
- Der Inhalt dieser Bedienungsanleitung kann ohne Vorankündigung geändert werden.
- Teile der in dieser Bedienungsanleitung gezeigten Illustrationen und Fenster können leicht von den aktuellen abweichen.
- Copyright:
Von Anwendern bearbeitete Daten dienen der persönlichen Unterhaltung dieser Anwender und dürfen nicht für andere Zwecke verwendet werden.
- Windows®, Microsoft® und DirectX® sind eingetragene Handelsmarken oder Handelsmarken von Microsoft Corporation in den Vereinigten Staaten und/oder sonstigen Ländern.
- IBM® und PC/AT sind eingetragene Handelsmarken von International Business Machines Corporation in den Vereinigten Staaten.
- Intel®, Pentium® und Celeron® sind eingetragene Handelsmarken oder Handelsmarken von Intel Corporation in den Vereinigten Staaten und/oder sonstigen Ländern.
- Acrobat® ist ein eingetragenes Handelszeichen von Adobe Systems Incorporated.
- Die Screenshot(s) von Microsoft-Produkten sind mit Genehmigung der Microsoft Corporation abgedruckt.
- "Drag'n Drop CD" ist das Handelszeichen der EasySystems Japan Ltd. und DigiOn, Inc.
- "B's Recorder GOLD" ist das Handelszeichen der BHA Co., Ltd.
- Hergestellt unter Lizenz von Dolby Laboratories.
Dolby und das Doppel-D-Symbol sind Warenzeichen von Dolby Laboratories.
Vertrauliches, nicht veröffentlichtes Material. Copyright 1992-1997 Dolby Laboratories. Alle Rechte vorbehalten.
- Sonstige in der vorliegenden Bedienungsanleitung erwähnte Namen von Systemen oder Produkten sind normalerweise eingetragene Handelsmarken oder Handelsmarken der Hersteller, die das betreffende System oder Produkt entwickelt haben.